



Leistungen nach dem 5.-9. Kapitel SGB XII in Berlin

Datenüberblick, Stand 31.12.2020

Arbeitsgruppe Sozialstatistik
Grundauswertungen

Fachliche Auskünfte: Britta Brandt, Jürgen Greiner
Senatsverwaltung für Integration, Arbeit und Soziales
Arbeitsgruppe Sozialstatistik

Telefon: (030) 9028 2703 (Frau Brandt)
(030) 9028 2740 (Herr Greiner)

E-mail: Britta.Brandt@SenIAS.Berlin.de
Juergen.Greiner@SenIAS.Berlin.de

Internet: [Startseite Sozialstatistik](#)
[Startseite Sozialinformationssystem \(SIS\)](#)

Redaktionsschluss: Juli 2021

Nachdruck, auch auszugsweise, nur mit Quellenangabe gestattet

Inhalt

Zusammenfassung	5
1 Überblick	6
2 Hilfen zur Gesundheit	9
3.1 Hilfe zur Pflege - Ort der Leistungserbringung	11
3.2 Hilfe zur Pflege - außerhalb von Einrichtungen	13
3.2.1 Hilfe zur Pflege - außerhalb von Einrichtungen - Bezirke	16
3.3 Hilfe zur Pflege - innerhalb von Einrichtungen	18
3.3.1 Hilfe zur Pflege - innerhalb von Einrichtungen - Bezirke	21
3.4 Hilfe zur Pflege - Altersstruktur	23
3.5 Hilfe zur Pflege - Geschlecht	27
3.6 Hilfe zur Pflege - Staatsangehörigkeit	29
4 Hilfe zur Überwindung besonderer sozialer Schwierigkeiten und Hilfe in anderen Lebenslagen	31
Erläuterungen	33

Vorbemerkungen

Die sogenannte „**Hilfe in besonderen Lebenslagen** (HbL)“ ist in den Kapiteln 5 bis 9 des Zwölften Buches Sozialgesetzbuch (SGB XII) geregelt. Sie kann in Anspruch genommen werden, wenn jemand durch eine besondere Lebenssituation in eine persönliche Notlage geraten ist oder zu geraten droht und sich weder selbst noch durch die Hilfe Dritter daraus befreien kann. Die häufigsten Ursachen sind z.B. das Leben mit Behinderung, Pflegebedürftigkeit, Krankheit oder andere soziale Schwierigkeiten. Durch die Leistungen der HbL wie z.B. persönliche Hilfen in Form von Beratung und Betreuung, finanzielle Unterstützung und Sachleistungen in Form von ambulanten Hilfen, teilstationären Hilfen und Hilfen in vollstationären Einrichtungen können diese besonderen Lebenslagen vermieden, gemildert bzw. überwunden werden. Hierfür sind verschiedene Hilfearten vorgesehen:

- 5. Kapitel: Hilfen zur Gesundheit (§§ 47 - 52 SGB XII)

Nicht krankenversicherte Sozialhilfeempfänger können Hilfen zur Gesundheit nach §§ 47 bis 52 SGB XII erhalten. Die Hilfen sind nachrangig gegenüber möglichen Leistungsansprüchen bei anderen Sozialleistungsträgern, insbesondere gegenüber den Krankenkassen. Qualität und Umfang der Hilfen zur Gesundheit wie vorbeugende Gesundheitshilfe, Hilfe bei Krankheit, Hilfe zur Familienplanung, Hilfe bei Schwangerschaft und Mutterschaft und Hilfe bei Sterilisation orientieren sich am Leistungsniveau der gesetzlichen Krankenversicherung (Fünftes Buch Sozialgesetzbuch - SGB V).

- 6. Kapitel: Eingliederungshilfe für Menschen mit Behinderungen (§§ 53 - 60 SGB XII)

Die Hilfe soll „drohende Behinderung verhüten oder eine Behinderung oder deren Folgen beseitigen oder mildern und die behinderten Menschen in die Gesellschaft eingliedern“ (§ 53 Abs. 3 SGB XII). Leistungsberechtigt sind alle Personen, die nicht nur vorübergehend körperlich, geistig oder seelisch we-

sentlich behindert oder von einer Behinderung bedroht sind, soweit die Hilfe nicht von einem vorrangig verpflichteten Leistungsträger erbracht wird. Seit 2020 wird die EGH nicht mehr im SGB XII, sondern im SGB IX abgebildet.

- 7. Kapitel: Hilfe zur Pflege (§§ 61 - 66 SGB XII)

Leistungen der Sozialhilfe im Pflegefall werden erbracht, wenn die vorrangigen Leistungen der Pflegeversicherung (SGB XI) zur Deckung des Pflegebedarfs nicht ausreichen, kein Anspruch auf Leistungen nach dem SGB XI besteht und das vorhandene Einkommen und Vermögen zur Bedarfsdeckung nicht ausreicht, wobei die Sozialhilfe im Einzelfall auch Bedarfe abdeckt, die im Leistungskatalog des SGB XI nicht enthalten sind. Am 1.1.2017 ist das PSG III (Dritte Gesetz zur Stärkung der pflegerischen Versorgung und zur Änderung weiterer Gesetze) zusammen mit dem neuen Pflegebedürftigkeitsbegriff in Kraft getreten. Mit dem PSG III wird vor allem die Rolle der Kommunen in der Pflege, mit Ziel die Pflegequalität und die Versorgung zu verbessern, gestärkt. Des Weiteren wurde der neue Pflegebedürftigkeitsbegriff des SGB XI (Soziale Pflegeversicherung) in das SGB XII (Sozialhilfe) übertragen.

- 8. Kapitel: Hilfe zur Überwindung besonderer sozialer Schwierigkeiten (§§ 67 - 69 SGB XII)

Die Leistungen des 8. Kapitels richten sich an Personen, bei denen besonders belastende Lebensverhältnisse mit sozialen Schwierigkeiten verbunden sind. Insbesondere von Obdachlosigkeit und in Verbindung damit von weiteren existenziellen Problemlagen betroffene Personen gehören zum Adressatenkreis.

- 9. Kapitel: Hilfen in anderen Lebenslagen (§§ 70 - 74 SGB XII)

Das 9. Kapitel SGB XII beinhaltet die Hilfe zur Weiterführung des Haushalts, die Altenhilfe, Blindenhilfe, Bestattungskosten und die Hilfe in sonstigen Lebenslagen.

Die **Grundauswertung** gibt einen aktuellen Überblick über Ausmaß und Struktur des Bezuges von Leistungen nach dem 5. bis 9. Kapitel SGB XII in Berlin zum Stichtag 31.12.2020. Jeder inhaltliche Schwerpunkt, welcher mit einem oder mehreren, zusammenfassend dargestellten Indikatoren ausgewertet wird, ist auf einem separat verwendbaren Datenblatt aufbereitet. Jedes Datenblatt enthält die aktuellen Daten zum Stichtag, die Daten in Zeitreihe der letzten 5 Jahre und den Monatsverlauf des aktuellen Berichtsjahres in Tabellen und Abbildungen sowie kurze textliche Beschreibungen.

Zusätzliche und wesentlich detailliertere Daten zum Thema sind im Sozialinformationssystem (SIS) abrufbar.

Das PDF-Dokument selbst enthält in den **Anlagen** sämtliche im vorliegenden Dokument enthaltene Tabellen zum Öffnen bzw. Herunterladen. Das Ein- und Ausblenden des Navigationsfensters „Anlagen“ kann über das Menü des verwendeten PDF-Readers erfolgen.

Zusammenfassung

Am 31.12.2020 erhielten 24.650 Personen in Berlin Unterstützung in Form von Hilfe in besonderen Lebenslagen nach den Kapiteln 5 bis 9 des SGB XII. Die Empfängerzahl lag um 55,4 % unter dem Vorjahreswert. Der Anteil der Hilfeempfangenden an der Bevölkerung (Empfängerquote) beträgt 0,7 %.

Im gesamten Jahr 2020 wurden im Land Berlin rund 421 Millionen Euro für diese Hilfen benötigt. Die Ausgaben gingen von 2019 zu 2020 um 67,8 % zurück. Grund ist die Eingliederungshilfe, die ab 2020 in das SGB IX ausgegliedert wurde und eine Änderung bei der Zuweisung von Buchungsstellen bei den Hilfen zur Gesundheit (5. Kapitel SGB XII).

Die wenigsten Hilfeempfangenden und Ausgaben der Hilfen in besonderen Lebenslagen hatten die Hilfen zur Gesundheit (5. Kapitel SGB XII), mit einer Größenordnung von 136 Hilfeempfängerinnen und -empfängern und rund Ausgaben von rund 103 Tausend Euro am Jahresende 2020.

Fast 76 % der Berlinerinnen und Berliner, die am Jahresende 2020 eine Hilfe in besonderen Lebenslagen erhielten, bezogen Hilfe zur Pflege nach dem 7. Kapitel SGB XII (18.662 Personen). Darunter besaßen fast 91 % die deutsche Staatsangehörigkeit. Rund 61 % der Hilfeempfangenden waren Frauen. Mehr als 80 % der Hilfeempfangenden hatten ein Alter zwischen 65 bis unter 85 Jahren. Den höchsten Anteil an der gleichaltrigen Bevölkerungsgruppe hatten die Hilfeempfangenden im Alter ab 85 Jahren. Ab diesem Alter benötigten 68 % Hilfe zur Pflege in Einrichtungen.

Bei den Personen, die in Einrichtungen lebten, hatten rund 84 % ein Alter von über 65 Jahre. Etwa 62,7 % der in Einrichtungen Lebenden sind weiblichen Geschlechts. Die meisten Empfängerinnen und Empfänger von Hilfe zur Pflege in Einrichtungen wurden im Bezirk Pankow (1.028), die wenigsten in Friedrichshain-Kreuzberg (677) und Steglitz-Zehlendorf (712) gemeldet.

Rund 44 % aller Personen, die Leistungen der Hilfe zur Pflege erhalten, bekommen diese in ihrer häuslichen Umgebung. Davon erhielten 74,3 % der Empfängerinnen und Empfänger Leistungen für die Häusliche Pflegehilfe (§ 64b SGB XII). Die meisten Bezieherinnen und Bezieher von Hilfe zur Pflege, die nicht in Einrichtungen untergebracht waren, wohnten in den Bezirken Charlottenburg-Wilmersdorf (927), Neukölln (900) und Mitte (852), die wenigsten in Reinickendorf (379) und Treptow-Köpenick (449).

Hilfe zur Überwindung besonderer sozialer Schwierigkeiten nach dem 8. Kapitel SGB XII erhielten am 31.12.2020 4.094 Personen. Hilfe in anderen Lebenslagen (9. Kapitel SGB XII) bezogen 1.972 Personen.

1 Überblick

Aktueller Stand und Trend

Tabelle 1.1:

Empfänger/innen und Ausgaben gemäß 5.-9. Kapitel SGB XII in Berlin am 31.12 in den Jahren 2016 bis 2020

Jahr	2016	2017	2018	2019	2020
Empfänger/innen insgesamt	58.632	56.552	55.088	55.310	24.650
Veränderung zum Vorjahr	-2,2 %	-3,5 %	-2,6 %	0,4 %	-55,4 %
Anteil a. d. Bevölkerung insgesamt in % ¹⁾	1,6	1,5	1,5	1,5	0,7
Hilfen zur Gesundheit (5. Kap.)	221	198	192	187	136
Veränderung zum Vorjahr	-24,1 %	-10,4 %	-3,0 %	-2,6 %	-27,3 %
Anteil a. d. Bevölkerung insgesamt in % ¹⁾	0,01	0,01	0,01	0,00	0,00
Eingliederungshilfe für behinderte Menschen (6. Kap.)	29.272	30.045	30.113	30.613	x
Veränderung zum Vorjahr	1,8 %	2,6 %	0,2 %	1,7 %	x
Anteil a. d. Bevölkerung insgesamt in % ¹⁾	0,8	0,8	0,8	0,8	x
Hilfe zur Pflege (7. Kap.)	26.012	21.405	19.987	19.864	18.662
Veränderung zum Vorjahr	-4,9 %	-17,7 %	-6,6 %	-0,6 %	-6,1 %
Anteil a. d. Bevölkerung insgesamt in % ¹⁾	0,7	0,6	0,5	0,5	0,5
Hilfe z. Überwindung bes. soz. Schwierigk. u. Hilfe in a. Lebenslagen (8.-9. Kap.)	4.953	6.789	6.603	6.441	6.152
Veränderung zum Vorjahr	-8,5 %	37,1 %	-2,7 %	-2,5 %	-4,5 %
Anteil a. d. Bevölkerung insgesamt in % ¹⁾	0,1	0,2	0,2	0,2	0,2
Ausgaben in Euro insgesamt	1.207.313.162	1.194.818.678	1.249.049.301	1.309.451.515	421.203.013
Veränderung zum Vorjahr	3,8 %	-1,0 %	4,5 %	4,8 %	-67,8 %
Hilfen zur Gesundheit (5. Kap.)	2.456.166	2.004.775	2.120.093	1.929.789	103.210
Veränderung zum Vorjahr	7,3 %	-18,4 %	5,8 %	-9,0 %	-94,7 %
Eingliederungshilfe für behinderte Menschen (6. Kap.)	811.549.854	842.122.973	887.971.396	942.773.642	x
Veränderung zum Vorjahr	5,3 %	3,8 %	5,4 %	6,2 %	x
Hilfe zur Pflege (7. Kap.)	350.624.540	302.983.529	306.110.135	312.751.985	365.309.019
Veränderung zum Vorjahr	1,1 %	-13,6 %	1,0 %	2,2 %	16,8 %
Hilfe z. Überwindung bes. soz. Schwierigk. u. Hilfe in a. Lebenslagen (8.-9. Kap.)	42.682.603	47.707.401	52.847.678	51.996.099	55.790.784
Veränderung zum Vorjahr	-1,8 %	11,8 %	10,8 %	-1,6 %	7,3 %

¹⁾ Einwohnermelderegister für Berlin d. jeweiligen Jahres (Quelle: AFS)

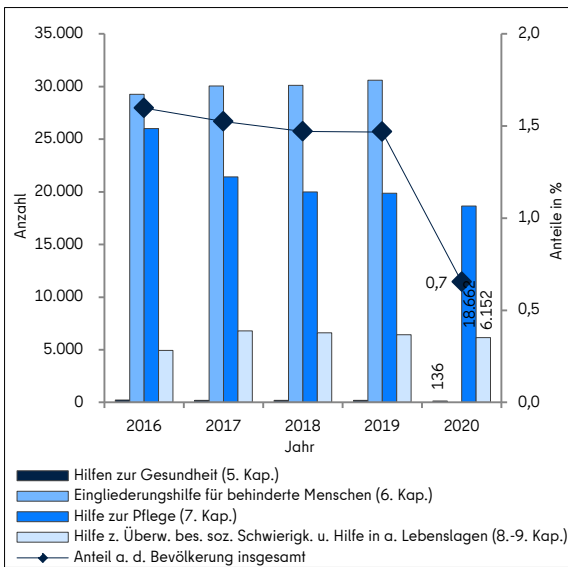
Empfänger/innen: Stand 31.12. d.J.; Ausgaben: kumuliertes Berichtsjahr

(Datenquelle: SenIAS Berlin - PROSOZ / SenFin Berlin - ProFiskal / AFS Berlin-Brandenburg / Berechnung und Darstellung: SenIAS - III D 3 -)

Am 31.12.2020 bezogen 24.650 Personen in Berlin Leistungen der Hilfe in besonderen Lebenslagen (HbL) nach den Kapiteln 5 bis 9 des SGB XII, gegenüber dem Vorjahr ein Minus von 55,4 %. Der weitaus größte Teil erhielt Leistungen der Hilfe zur Pflege (18.662 Personen, -6,1 %). Leistungen der Hilfe zur Überwindung besonderer sozialer Schwierigkeiten nach dem 8. Kapitel und 9. Kapitel SGB XII bekamen 6.152 Personen, der Anteil der Hilfeempfängenden an der Bevölkerung betrug insgesamt 0,2 %. Die Eingliederungshilfe für Behinderte (6. Kapitel SGB XII) wurde ab 2020 in das SGB IX überführt.

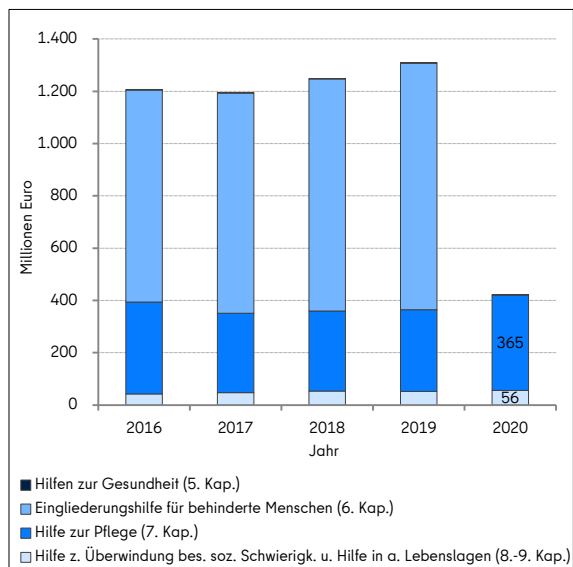
Im gesamten Jahr 2020 wurden im Land Berlin rund 421 Millionen Euro für Hilfen nach dem 5. bis 9. Kapitel SGB XII benötigt. Die Ausgabenhöhe ging von 2019 zu 2020 um 67,8 % zurück. Grund ist die Eingliederungshilfe, die ab 2020 Inhalt des SGB IX ist und eine Änderung bei der Zuweisung von Buchungsstellen bei den Hilfen zur Gesundheit (5. Kapitel SGB XII). Der größte Teil der Ausgaben, wie auch des Ausgabenzuwachses im Jahr 2020 mit fast 53 Millionen Euro (+16,8 %), entfiel dabei auf die Hilfe zur Pflege mit rund 365 Millionen Euro. Bei der Hilfe zur Überwindung besonderer sozialer Schwierigkeiten und Hilfe in anderen Lebenslagen (8. und 9. Kapitel SGB XII) erhöhten sich die Ausgaben auf rund 56 Millionen Euro (+7,3 %). Die Ausgaben der Hilfen zur Gesundheit (5. Kapitel) betragen rund 103 Tausend Euro (-94,7 %).

Abbildung 1.1:
Empfänger/innen von Leistungen gemäß 5.-9. Kapitel SGB XII in Berlin am 31.12. in den Jahren 2016 bis 2020



(Datenquelle: SenIAS Berlin - PROSOZ / AFS Berlin-Brandenburg / Berechnung und Darstellung: SenIAS - III D 3 -)

Abbildung 1.2:
Ausgaben gemäß 5.-9. Kapitel SGB XII in Berlin in den Jahren 2016 bis 2020, in Euro



(Datenquelle: SenFin Berlin - ProFiskal / Berechnung und Darstellung: SenIAS - III D 3 -)

Monatliche Entwicklung im Berichtsjahr

Tabelle 1.2:

Empfänger/innen von Leistungen gemäß 5.-9. Kapitel SGB XII in Berlin am Monatsende im Jahr 2020

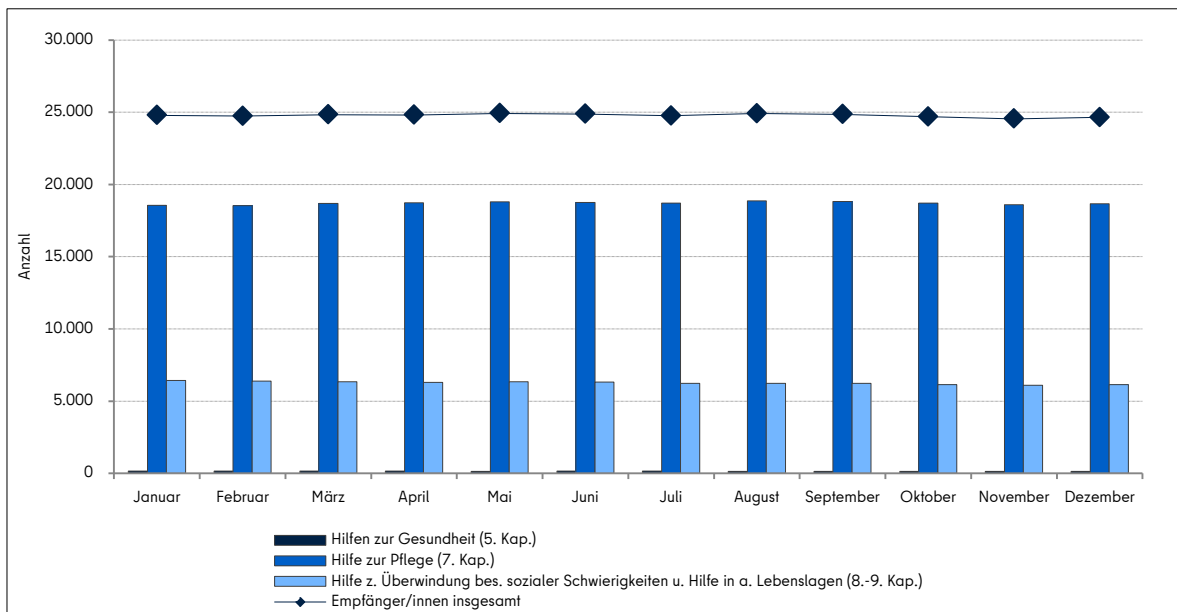
Jahr	2020											
	Januar	Februar	März	April	Mai	Juni	Juli	August	September	Oktober	November	Dezember
Empfänger/innen insgesamt	24.788	24.733	24.838	24.816	24.921	24.884	24.754	24.916	24.860	24.695	24.545	24.650
Hilfen zur Gesundheit (5. Kap.)	152	157	150	149	146	149	148	145	144	144	145	136
Eingliederungshilfe für behinderte Menschen (6. Kap.)	x	x	x	x	x	x	x	x	x	x	x	x
Hilfe zur Pflege (7. Kap.)	18.558	18.538	18.692	18.730	18.804	18.764	18.712	18.865	18.813	18.716	18.594	18.662
Hilfe z. Überwindung bes. sozialer Schwierigkeiten u. Hilfe in a. Lebenslagen (8.-9. Kap.)	6.425	6.383	6.351	6.293	6.335	6.309	6.237	6.224	6.227	6.135	6.100	6.152

(Datenquelle: SenIAS Berlin - PROSOZ / Berechnung und Darstellung: SenIAS - III D 3 -)

Keine Auffälligkeiten in der unterjährigen Entwicklung.

Abbildung 1.3:

Empfänger/innen von Leistungen gemäß 5.-9. Kapitel SGB XII in Berlin am Monatsende im Jahr 2020



(Datenquelle: SenIAS Berlin - PROSOZ / Berechnung und Darstellung: SenIAS - III D 3 -)

2 Hilfen zur Gesundheit

Aktueller Stand und Trend

Tabelle 2.1:

Empfänger/innen von Leistungen gemäß 5. Kapitel SGB XII in Berlin am 31.12 in den Jahren 2016 bis 2020 nach Hilfearten

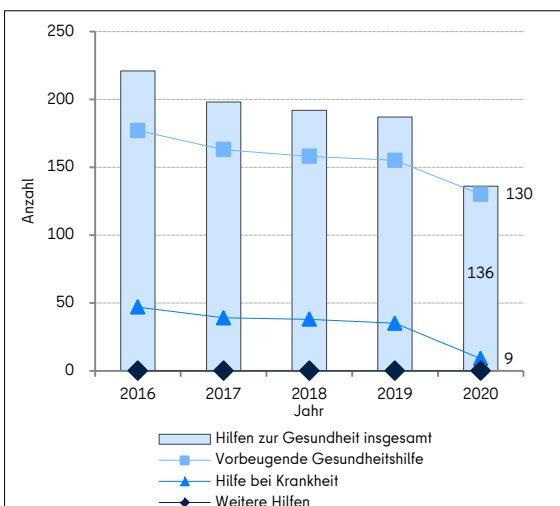
Hilfearten/Jahr	2016	2017	2018	2019	2020
Hilfen zur Gesundheit insgesamt	221	198	192	187	136
Veränderung zum Vorjahr	-24,1 %	-10,4 %	-3,0 %	-2,6 %	-27,3 %
davon:					
Vorbeugende Gesundheitshilfe	177	163	158	155	130
Veränderung zum Vorjahr	-27,8 %	-7,9 %	-3,1 %	-1,9 %	-16,1 %
Hilfe bei Krankheit	47	39	38	35	9
Veränderung zum Vorjahr	-2,1 %	-17,0 %	-2,6 %	-7,9 %	-74,3 %
Weitere Hilfen
Veränderung zum Vorjahr

. = Zahlenwert geheim zu halten

(Datenquelle: SenIAS Berlin - PROSOZ / Berechnung und Darstellung: SenIAS - III D 3 -)

Abbildung 2.1:

Empfänger/innen von Leistungen gemäß 5. Kapitel SGB XII in Berlin am 31.12. in den Jahren 2016 bis 2020 nach Hilfearten



(Datenquelle: SenIAS Berlin - PROSOZ / Berechnung und Darstellung: SenIAS - III D 3 -)

Unmittelbar durch das Sozialamt gewährte Hilfen zur Gesundheit kommen nur in marginaler Größenordnung vor. Den größten Teil mit fast 96 % bei insgesamt geringen Empfängerzahlen nahmen die Leistungen zur vorbeugenden Gesundheitshilfe ein.

Monatliche Entwicklung im Berichtsjahr

Tabelle 2.2:

Empfänger/innen von Leistungen gemäß 5. Kapitel SGB XII in Berlin am Monatsende im Jahr 2020 nach Hilfearten

Jahr Hilfearten	2020											
	Januar	Februar	März	April	Mai	Juni	Juli	August	September	Oktober	November	Dezember
Hilfen zur Gesundheit insgesamt	152	157	150	149	146	149	148	145	144	144	145	136
davon:												
Vorbeugende Gesundheitshilfe	148	149	144	143	141	141	139	138	138	138	137	130
Hilfe bei Krankheit	7	11	9	9	8	11	12	10	9	9	11	9
Weitere Hilfen

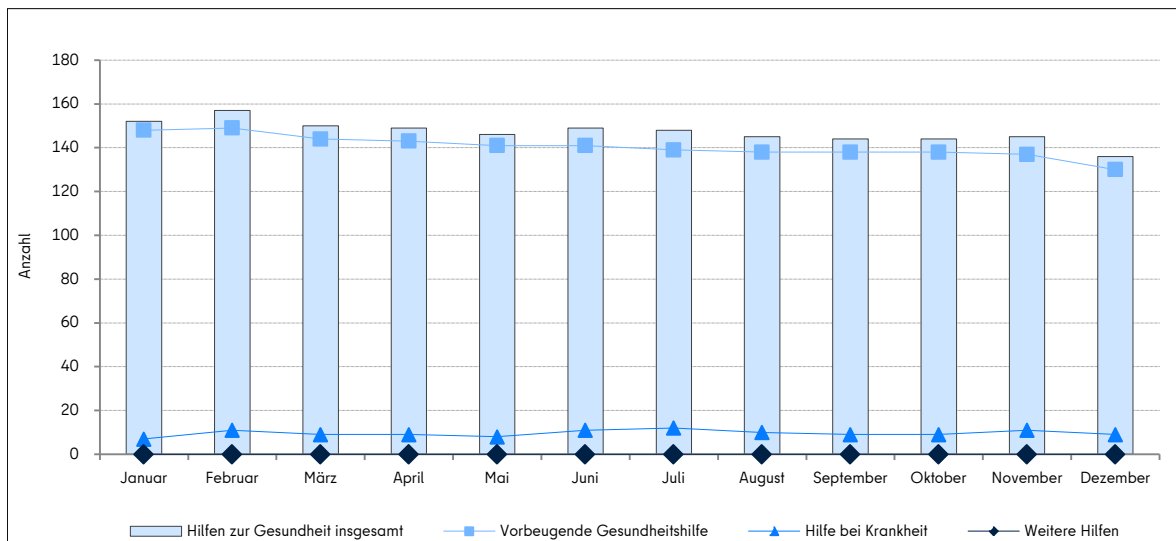
. = Zahlenwert geheim zu halten

(Datenquelle: SenIAS Berlin - PROSOZ / Berechnung und Darstellung: SenIAS - III D 3 -)

Keine Auffälligkeiten in der unterjährigen Entwicklung.

Abbildung 2.2:

Empfänger/innen von Leistungen gemäß 4. Kapitel SGB XII in Berlin am Monatsende im Jahr 2020 nach Hilfearten



(Datenquelle: SenIAS Berlin - PROSOZ / Berechnung und Darstellung: SenIAS - III D 3 -)

3.1 Hilfe zur Pflege – Ort der Leistungserbringung

Aktueller Stand und Trend

Tabelle 3.1.1:

Empfänger/innen von Leistungen gemäß 7. Kapitel SGB XII in Berlin am 31.12 in den Jahren 2016 bis 2020 nach Ort der Leistungserbringung

Ort d. Leistungserbringung/Jahr	2016	2017	2018	2019	2020
Empfänger/innen insgesamt	26.012	21.405	19.987	19.864	18.662
Veränderung zum Vorjahr	-4,9 %	-17,7 %	-6,6 %	-0,6 %	-6,1 %
Anteil an der Bevölkerung in % ¹⁾	0,7	0,6	0,5	0,5	0,5
außerhalb von Einrichtungen	14.380	9.892	8.802	8.566	8.179
Veränderung zum Vorjahr	-7,1 %	-31,2 %	-11,0 %	-2,7 %	-4,5 %
Anteil an der Bevölkerung in % ¹⁾	0,4	0,3	0,2	0,2	0,2
in Einrichtungen	11.958	11.726	11.357	11.465	10.575
Veränderung zum Vorjahr	-2,4 %	-1,9 %	-3,1 %	1,0 %	-7,8 %
Anteil an der Bevölkerung in % ¹⁾	0,3	0,3	0,3	0,3	0,3
Ausgaben in Euro insgesamt	350.624.540	302.983.529	306.110.159	312.751.985	365.309.019
Veränderung zum Vorjahr	1,1 %	-13,6 %	1,0 %	2,2 %	16,8 %
außerhalb von Einrichtungen	202.850.417	172.670.767	168.038.824	168.779.668	206.825.653
Veränderung zum Vorjahr	0,7 %	-14,9 %	-2,7 %	0,4 %	22,5 %
in Einrichtungen	147.774.123	130.312.762	138.071.335	143.972.317	158.483.366
Veränderung zum Vorjahr	1,8 %	-11,8 %	6,0 %	4,3 %	10,1 %

¹⁾ Einwohnermelderegister für Berlin d. jeweiligen Jahres (Quelle: AFS)

Empfänger/innen: Stand 31.12. d.J.; Ausgaben: kumuliertes Berichtsjahr

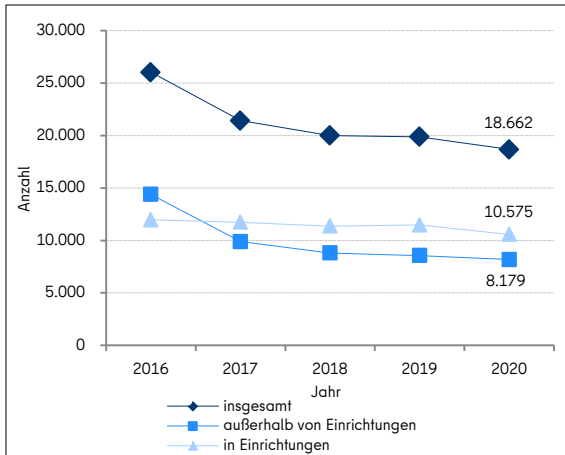
(Datenquelle: SenIAS Berlin - PROSOZ / SenFin Berlin - ProFiskal / AFS Berlin-Brandenburg / Berechnung und Darstellung: SenIAS - III D 3 -)

Von den 18.662 Personen, welche Hilfe zur Pflege gemäß SGB XII erhielten, lebten am 31.12.2020 8.179 Personen in ihrem häuslichen Umfeld und 10.575 in Einrichtungen. Die Empfängerzahlen außerhalb von Einrichtungen verringerten um 4,5 % und die in Einrichtungen um 7,8 % im Vergleich zum Vorjahr.

Der Anteil der Hilfeempfangenden an der Bevölkerung betrug insgesamt 0,5 %, für ambulante und für stationäre Leistungen jeweils 0,2 % bzw. 0,3 %.

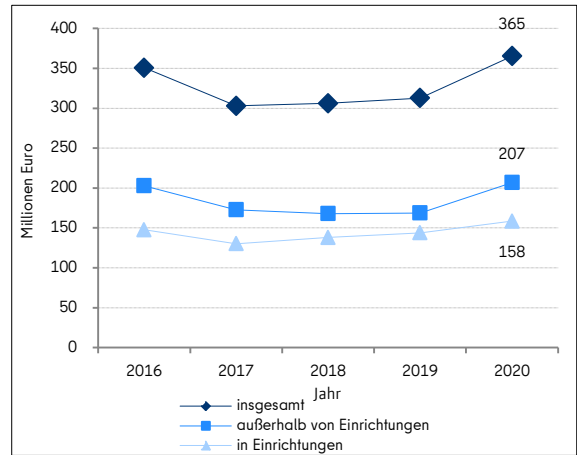
Die Ausgaben 2020 erhöhten sich auf rund 365 Millionen Euro, davon rund 206,8 Millionen Euro für die Pflege außerhalb von Einrichtungen (+22,5 %) und zirka 158,5 Millionen Euro für die Pflege innerhalb von Einrichtungen (+10,1 %).

Abbildung 3.1.1:
Empfänger/innen von Leistungen gemäß 7. Kapitel SGB XII in Berlin am 31.12. in den Jahren 2016 bis 2020 nach Ort der Leistungserbringung



(Datenquelle: SenIAS Berlin - PROSOZ / Berechnung und Darstellung: SenIAS - III D 3 -)

Abbildung 3.1.2:
Ausgaben gemäß 7. Kapitel SGB XII in Berlin in den Jahren 2016 bis 2020 nach Ort der Leistungserbringung, in Euro



(Datenquelle: SenFin Berlin - ProFiskal / Berechnung und Darstellung: SenIAS - III D 3 -)

Monatliche Entwicklung im Berichtsjahr

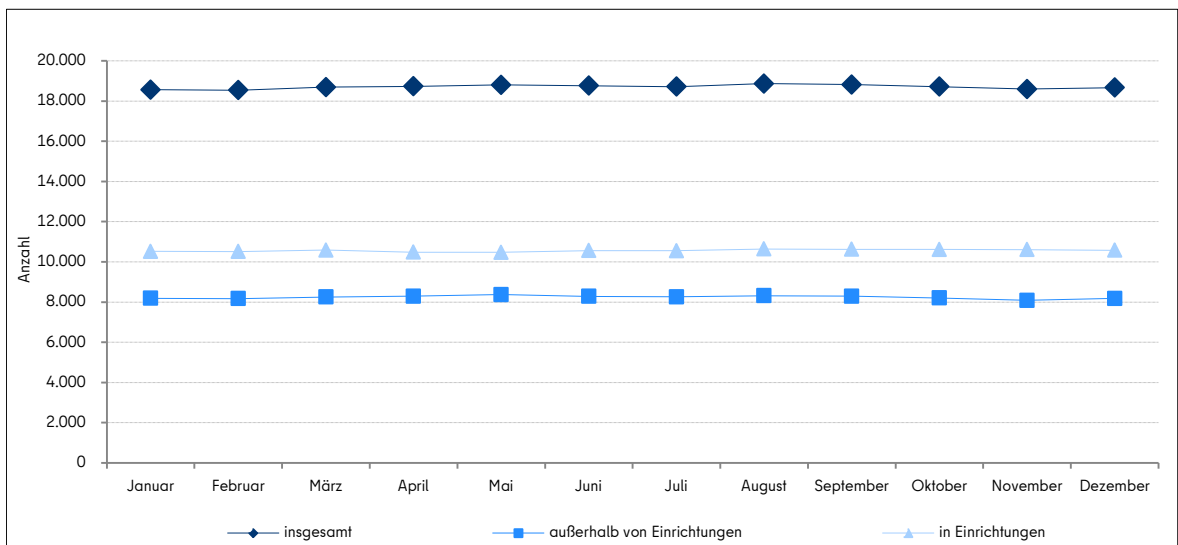
Tabelle 3.1.2:
Empfänger/innen von Leistungen gemäß 7. Kapitel SGB XII in Berlin am Monatsende im Jahr 2020 nach Ort der Leistungserbringung

Jahr Ort d. Leistungserbringung	2020											
	Januar	Februar	März	April	Mai	Juni	Juli	August	September	Oktober	November	Dezember
Empfänger/innen insgesamt	18.558	18.538	18.692	18.730	18.804	18.764	18.712	18.865	18.813	18.716	18.594	18.662
außerhalb von Einrichtungen	8.192	8.176	8.250	8.295	8.374	8.281	8.258	8.319	8.290	8.205	8.087	8.179
in Einrichtungen	10.521	10.513	10.587	10.478	10.473	10.558	10.551	10.644	10.622	10.619	10.609	10.575

(Datenquelle: SenIAS Berlin - PROSOZ / Berechnung und Darstellung: SenIAS - III D 3 -)

Keine Auffälligkeiten in der unterjährigen Entwicklung.

Abbildung 3.1.3:
Empfänger/innen von Leistungen gemäß 7. Kapitel SGB XII in Berlin am Monatsende im Jahr 2020 nach Ort der Leistungserbringung



(Datenquelle: SenIAS Berlin - PROSOZ / Berechnung und Darstellung: SenIAS - III D 3 -)

3.2 Hilfe zur Pflege – außerhalb von Einrichtungen

Aktueller Stand und Trend

Tabelle 3.2.1:

Empfänger/innen von Leistungen gemäß 7. Kapitel SGB XII außerhalb von Einrichtungen in Berlin am 31.12 in den Jahren 2016 bis 2020 nach Leistungsarten

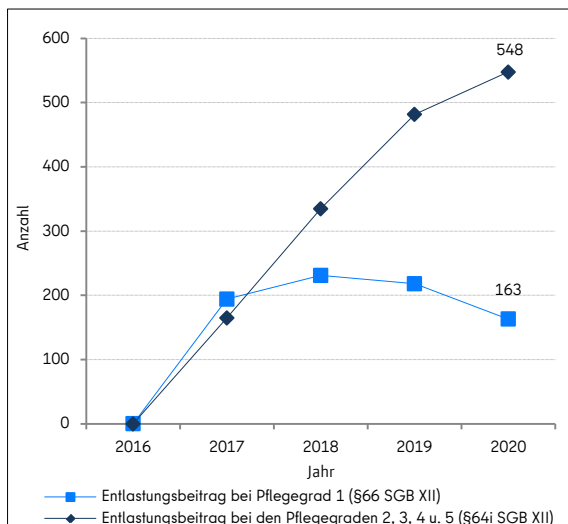
Leistungsarten/Jahr	2016	2017	2018	2019	2020
Pflegegeld (§64a SGB XII)	x	3.074	2.984	2.794	2.157
Veränderung zum Vorjahr	x	-	-2,9 %	-6,4 %	-22,8 %
Häusliche Pflegehilfe (§64b SGB XII)	x	7.871	7.178	7.057	6.073
Veränderung zum Vorjahr	x	-	-8,8 %	-1,7 %	-13,9 %
Verhinderungspflege (§64c SGB XII)	x	-	-	-	-
Veränderung zum Vorjahr	x	-	-	-	-
Pflegehilfsmittel (§64d SGB XII)	x	459	394	403	347
Veränderung zum Vorjahr	x	-	-14,2 %	2,3 %	-13,9 %
Maßnahmen zur Verbesserung des Wohnumfeldes (§64e SGB XII)	x	.	-	-	.
Veränderung zum Vorjahr	x	.	-	-	.
anderen Leistungen (§64f SGB XII)	x	164	168	175	15
Veränderung zum Vorjahr	x	-	2,4 %	4,2 %	-91,4 %
darunter:					
Kostenübernahme f. d. Arbeitgebermodell (§64f Abs. 3 SGB XII)	x	161	167	174	15
Veränderung zum Vorjahr	x	-	3,7 %	4,2 %	-91,4 %
Entlastungsbeitrag bei Pflegegrad 1 (§66 SGB XII)	x	194	231	218	163
Veränderung zum Vorjahr	x	-	19,1 %	-5,6 %	-25,2 %
Entlastungsbeitrag bei den Pflegegraden 2, 3, 4 u. 5 (§64i SGB XII)	x	165	335	482	548
Veränderung zum Vorjahr	x	-	103,0 %	43,9 %	13,7 %

(Datenquelle: SenIAS Berlin - PROSOZ / Berechnung und Darstellung: SenIAS - III D 3 -)

Durch das zum 01.01.2017 in Kraft getretene PSG III (Drittes Pflegestärkungsgesetz), welches Auswirkungen auf die Statistik hatte, sind die Empfängerzahlen der einzelnen Leistungen von 2020 mit denen der Vorjahre nicht oder nur eingeschränkt vergleichbar. Die Empfängerzahlen der Leistungsarten 2020 haben sich im Vergleich zu 2019 verringert, außer beim Entlastungsbetrag bei den Pflegegraden 2, 3, 4 und 5.

Abbildung 3.2.1:

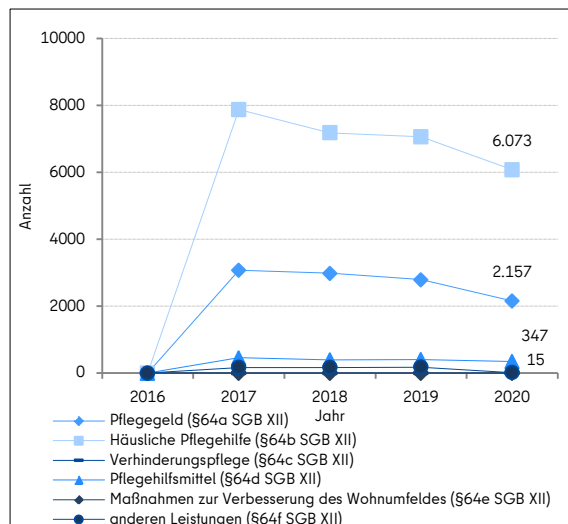
Empfänger/innen von Leistungen gemäß 7. Kapitel SGB XII außerhalb von Einrichtungen in Berlin am 31.12. in den Jahren 2016 bis 2020 nach ausgewählten Leistungsarten



(Datenquelle: SenIAS Berlin - PROSOZ / Berechnung und Darstellung: SenIAS - III D 3 -)

Abbildung 3.2.2:

Empfänger/innen von Leistungen gemäß 7. Kapitel SGB XII außerhalb von Einrichtungen in Berlin am 31.12. in den Jahren 2016 bis 2020 nach ausgewählten Leistungsarten



(Datenquelle: SenIAS Berlin - PROSOZ / Berechnung und Darstellung: SenIAS - III D 3 -)

Monatliche Entwicklung im Berichtsjahr

Tabelle 3.2.2:

Empfänger/innen von Leistungen gemäß 7. Kapitel SGB XII außerhalb von Einrichtungen in Berlin am Monatsende im Jahr 2020 nach

Leistungsarten

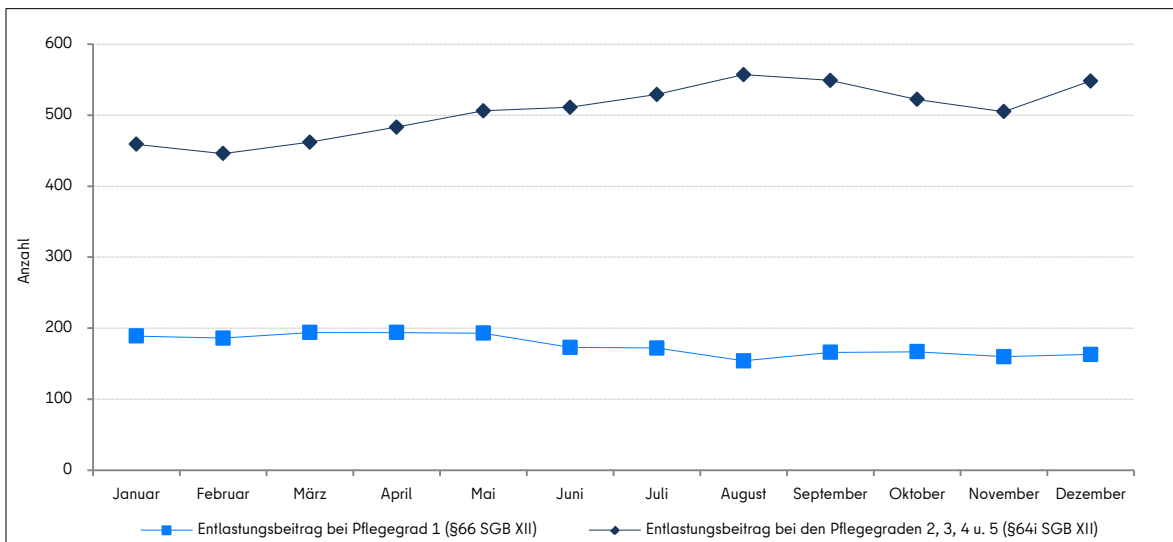
Jahr Leistungsarten	2020											
	Januar	Februar	März	April	Mai	Juni	Juli	August	September	Oktober	November	Dezember
Pflegegeld (§64a SGB XII)	2.307	2.283	2.288	2.252	2.235	2.213	2.210	2.199	2.175	2.161	2.156	2.157
Häusliche Pflegehilfe (§64b SGB XII)	6.076	6.038	6.087	6.153	6.249	6.160	6.136	6.205	6.198	6.070	5.947	6.073
Verhinderungspflege (§64c SGB XII)	-	-	-	-	-	-	-	-	-	-	-	-
Pflegehilfsmittel (§64d SGB XII)	342	326	325	321	327	339	342	337	343	336	337	347
Maßnahmen z. Verbesserung d. Wohnumfeldes (§64e SGB XII)	-	-	-	-	-	-	-	-	-	-	-	-
anderen Leistungen (§64f SGB XII)	30	22	19	19	19	20	15	14	12	12	13	15
Entlastungsbeitrag bei Pflegegrad 1 (§66 SGB XII)	189	186	194	194	193	173	172	154	166	167	160	163
Entlastungsbeitrag bei den Pflegegraden 2, 3, 4 u. 5 (§64i SGB XII)	459	446	462	483	506	511	529	557	549	522	505	548

(Datenquelle: SenIAS Berlin - PROSOZ / Berechnung und Darstellung: SenIAS - III D 3 -)

Keine Auffälligkeiten in der unterjährigen Entwicklung.

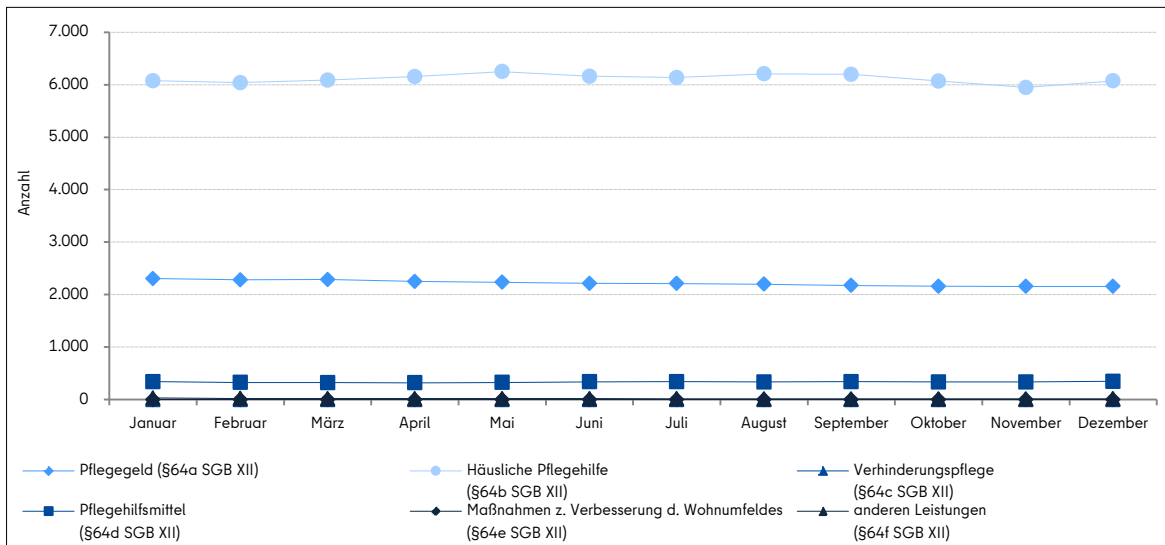
Abbildung 3.2.3:

Empfänger/innen von Leistungen gemäß 7. Kapitel SGB XII außerhalb von Einrichtungen in Berlin am Monatsende im Jahr 2020 nach ausgewählten Leistungsarten



(Datenquelle: SenIAS Berlin - PROSOZ / Berechnung und Darstellung: SenIAS - III D 3 -)

Abbildung 3.2.4:
Empfänger/innen von Leistungen gemäß 7. Kapitel SGB XII außerhalb von Einrichtungen in Berlin am Monatsende im Jahr 2020 nach ausgewählten Leistungsarten



(Datenquelle: SenIAS Berlin - PROSOZ / Berechnung und Darstellung: SenIAS - III D 3 -)

3.2.1 Hilfe zur Pflege – außerhalb von Einrichtungen – Bezirke

Aktueller Stand und Trend

Tabelle 3.2.1.1:

Empfänger/innen von Leistungen gemäß 7. Kapitel SGB XII außerhalb von Einrichtungen in Berlin am 31.12 in den Jahren 2016 bis 2020 nach Bezirken

Bezirk/Jahr	2016	2017	2018	2019	2020
Mitte	1.439	899	855	895	832
Veränderung zum Vorjahr	-9,4 %	-37,5 %	-4,9 %	4,7 %	-7,0 %
Anteil an der Bevölkerung in % ¹⁾	0,4	0,2	0,2	0,2	0,2
Friedrichshain-Kreuzberg	1.172	727	606	562	479
Veränderung zum Vorjahr	-10,4 %	-38,0 %	-16,6 %	-7,3 %	-14,8 %
Anteil an der Bevölkerung in % ¹⁾	0,4	0,3	0,2	0,2	0,2
Pankow	1.129	803	758	731	692
Veränderung zum Vorjahr	-4,9 %	-28,9 %	-5,6 %	-3,6 %	-5,3 %
Anteil an der Bevölkerung in % ¹⁾	0,3	0,2	0,2	0,2	0,2
Charlottenburg-Wilmersdorf	1.775	1.254	1.074	1.046	927
Veränderung zum Vorjahr	-4,9 %	-29,4 %	-14,4 %	-2,6 %	-11,4 %
Anteil an der Bevölkerung in % ¹⁾	0,5	0,4	0,3	0,3	0,3
Spandau	1.066	768	695	705	584
Veränderung zum Vorjahr	-14,2 %	-28,0 %	-9,5 %	1,4 %	-17,2 %
Anteil an der Bevölkerung in % ¹⁾	0,4	0,3	0,3	0,3	0,2
Steglitz-Zehlendorf	905	627	558	539	478
Veränderung zum Vorjahr	-5,0 %	-30,7 %	-11,0 %	-3,4 %	-11,3 %
Anteil an der Bevölkerung in % ¹⁾	0,3	0,2	0,2	0,2	0,2
Tempelhof-Schöneberg	1.487	997	873	848	803
Veränderung zum Vorjahr	-10,3 %	-33,0 %	-12,4 %	-2,9 %	-5,3 %
Anteil an der Bevölkerung in % ¹⁾	0,4	0,3	0,2	0,2	0,2
Neukölln	1.799	1.166	943	900	852
Veränderung zum Vorjahr	-3,8 %	-35,2 %	-19,1 %	-4,6 %	-5,3 %
Anteil an der Bevölkerung in % ¹⁾	0,5	0,4	0,3	0,3	0,3
Treptow-Köpenick	721	506	483	470	449
Veränderung zum Vorjahr	-4,9 %	-29,8 %	-4,5 %	-2,7 %	-4,5 %
Anteil an der Bevölkerung in % ¹⁾	0,3	0,2	0,2	0,2	0,2
Marzahn-Hellersdorf	1.088	857	789	699	594
Veränderung zum Vorjahr	-3,5 %	-21,2 %	-7,9 %	-11,4 %	-15,0 %
Anteil an der Bevölkerung in % ¹⁾	0,4	0,3	0,3	0,3	0,2
Lichtenberg	1.195	833	748	759	671
Veränderung zum Vorjahr	-2,8 %	-30,3 %	-10,2 %	1,5 %	-11,6 %
Anteil an der Bevölkerung in % ¹⁾	0,4	0,3	0,3	0,3	0,2
Reinickendorf	604	450	411	394	379
Veränderung zum Vorjahr	-13,1 %	-25,5 %	-8,7 %	-4,1 %	-3,8 %
Anteil an der Bevölkerung in % ¹⁾	0,2	0,2	0,2	0,1	0,1

¹⁾ Einwohnermelderegister für Berlin d. jeweiligen Jahres (Quelle: AfS)

(Datenquelle: SenIAS Berlin - PROSOZ / AfS Berlin-Brandenburg / Berechnung und Darstellung: SenIAS - III D 3 -)

Die meisten Bezieherinnen und Bezieher von Hilfe zur Pflege außerhalb von Einrichtungen lebten mit Stand vom 31.12.2020 in den Bezirken Charlottenburg-Wilmersdorf, Neukölln und Mitte. Reinickendorf war der Bezirk mit den wenigsten Hilfen zur Pflege Beziehenden und mit dem niedrigsten Anteil an der Bevölkerung (0,1 %).

Monatliche Entwicklung im Berichtsjahr

Tabelle 3.2.1.2:

Empfänger/innen von Leistungen gemäß 7. Kapitel SGB XII außerhalb von Einrichtungen in Berlin am Monatsende im Jahr 2020 nach Bezirken

Jahr Bezirk	2020											
	Januar	Februar	März	April	Mai	Juni	Juli	August	September	Oktober	November	Dezember
Mitte	821	825	835	835	838	848	817	821	814	823	833	832
Friedrichshain-Kreuzberg	493	493	483	495	500	488	479	478	489	493	489	479
Pankow	666	680	684	673	683	680	671	680	672	682	682	692
Charlottenburg-Wilmersdorf	915	878	889	946	962	959	973	984	1.009	938	866	927
Spandau	615	602	607	604	613	604	591	596	587	591	582	584
Steglitz-Zehlendorf	495	493	509	504	504	507	505	497	481	476	477	478
Tempelhof-Schöneberg	807	804	832	847	848	779	808	819	824	798	791	803
Neukölln	834	843	836	815	839	836	854	859	846	850	845	852
Treptow-Köpenick	439	440	445	447	445	440	425	445	452	462	457	449
Marzahn-Hellersdorf	636	626	629	623	632	610	595	599	598	595	585	594
Lichtenberg	710	712	695	696	698	715	717	726	713	690	688	671
Reinickendorf	362	362	379	385	384	387	390	380	371	366	354	379

(Datenquelle: SenIAS Berlin - PROSOZ / Berechnung und Darstellung: SenIAS - III D 3 -)

Keine Auffälligkeiten in der unterjährigen Entwicklung.

3.3 Hilfe zur Pflege – innerhalb von Einrichtungen

Aktueller Stand und Trend

Tabelle 3.3.1:

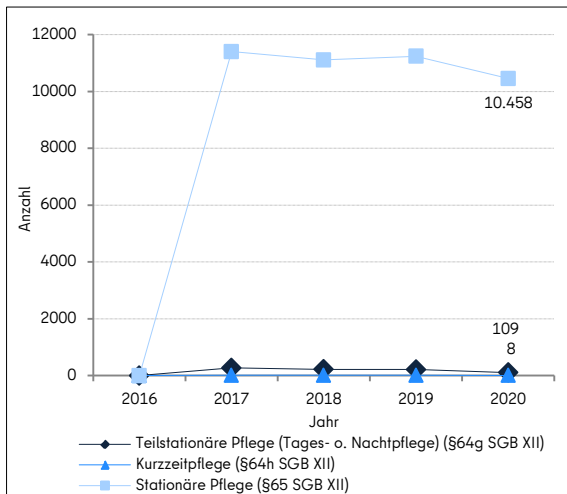
Empfänger/innen von Leistungen gemäß 7. Kapitel SGB XII in Einrichtungen in Berlin am 31.12 in den Jahren 2016 bis 2020 nach Leistungsarten

Leistungsarten/Jahr	2016	2017	2018	2019	2020
Teilstationäre Pflege (Tages- o. Nachtpflege) (§64g SGB XII)	x	272	221	212	109
Veränderung zum Vorjahr	x	-	-18,8 %	-4,1 %	-48,6 %
Kurzzeitpflege (§64h SGB XII)	x	14	9	11	8
Veränderung zum Vorjahr	x	-	-35,7 %	22,2 %	-27,3 %
Stationäre Pflege (§65 SGB XII)	x	11.402	11.113	11.242	10.458
Veränderung zum Vorjahr	x	-	-2,5 %	1,2 %	-7,0 %
Pflegegrad 2	x	2.527	2.488	2.755	2.413
Veränderung zum Vorjahr	x	-	-1,5 %	10,7 %	-12,4 %
Pflegegrad 3	x	3.652	3.770	4.045	3.814
Veränderung zum Vorjahr	x	-	3,2 %	7,3 %	-5,7 %
Pflegegrad 4	x	3.317	3.200	3.219	2.858
Veränderung zum Vorjahr	x	-	-3,5 %	0,6 %	-11,2 %
Pflegegrad 5	x	1.917	1.668	1.582	1.391
Veränderung zum Vorjahr	x	-	-13,0 %	-5,2 %	-12,1 %

(Datenquelle: SenIAS Berlin - PROSOZ / Berechnung und Darstellung: SenIAS - III D 3 -)

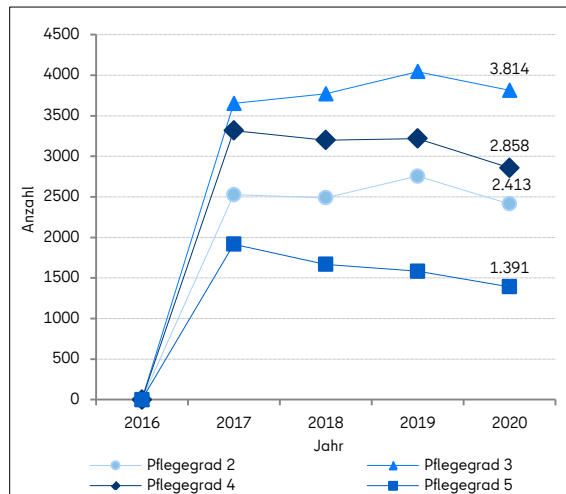
Durch das zum 01.01.2017 in Kraft getretene PSG III (Drittes Pflegestärkungsgesetz), welches Auswirkungen auf die Statistik hatte, sind die Empfängerzahlen der einzelnen Leistungen von 2020 mit denen der Vorjahre nicht oder nur eingeschränkt vergleichbar. Deshalb wird an dieser Stelle von einem Vergleich abgesehen. Die Empfängerzahlen haben sich von 2019 zu 2020 alle verringert.

Abbildung 3.3.1:
Empfänger/innen von Leistungen gemäß 7. Kapitel SGB XII in Einrichtungen in Berlin am 31.12. in den Jahren 2016 bis 2020 (Teilstationäre Pflege)



(Datenquelle: SenIAS Berlin - PROSOZ / Berechnung und Darstellung: SenIAS - III D 3 -)

Abbildung 3.3.2:
Empfänger/innen von Leistungen gemäß 7. Kapitel SGB XII in Einrichtungen in Berlin am 31.12. in den Jahren 2016 bis 2020 (Stationäre Pflege)



(Datenquelle: SenIAS Berlin - PROSOZ / Berechnung und Darstellung: SenIAS - III D 3 -)

Monatliche Entwicklung im Berichtsjahr

Tabelle 3.3.2:
Empfänger/innen von Leistungen gemäß 7. Kapitel SGB XII in Einrichtungen in Berlin am Monatsende im Jahr 2020 nach Leistungsarten

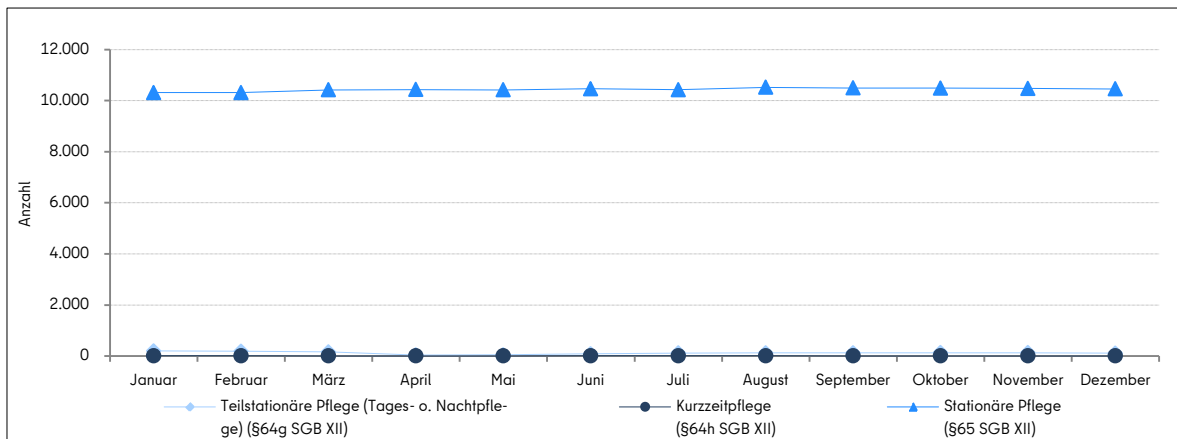
Jahr Leistungsarten	2020											
	Januar	Februar	März	April	Mai	Juni	Juli	August	September	Oktober	November	Dezember
Teilstationäre Pflege (Tages- o. Nachtpflege) (§64g SGB XII)	199	189	160	41	49	87	116	121	124	131	128	109
Kurzzeitpflege (§64h SGB XII)	11	12	7	7	4	9	10	9	4	4	8	8
Stationäre Pflege (§65 SGB XII)	10.312	10.315	10.420	10.430	10.420	10.463	10.427	10.517	10.496	10.485	10.473	10.458
Pflegegrad 2	2.590	2.587	2.623	2.620	2.627	2.647	2.589	2.572	2.571	2.408	2.414	2.413
Pflegegrad 3	3.702	3.752	3.829	3.844	3.892	3.925	3.886	3.945	3.929	3.801	3.807	3.814
Pflegegrad 4	2.920	2.916	2.984	3.009	3.014	3.033	3.042	3.048	3.007	2.890	2.864	2.858
Pflegegrad 5	1.386	1.359	1.356	1.364	1.370	1.403	1.411	1.410	1.398	1.407	1.402	1.391

(Datenquelle: SenIAS Berlin - PROSOZ / Berechnung und Darstellung: SenIAS - III D 3 -)

Keine Auffälligkeiten in der unterjährigen Entwicklung.

Abbildung 3.3.3:

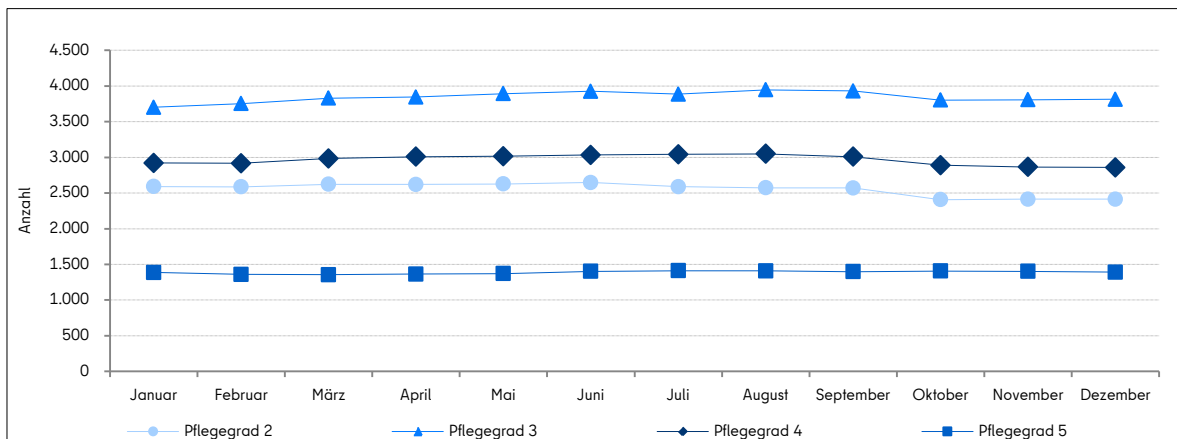
Empfänger/innen von Leistungen gemäß 7. Kapitel SGB XII in Einrichtungen in Berlin am Monatsende im Jahr 2020 (Teilstationäre Pflege)



(Datenquelle: SenIAS Berlin - PROSOZ / Berechnung und Darstellung: SenIAS - III D 3 -)

Abbildung 3.3.4:

Empfänger/innen von Leistungen gemäß 7. Kapitel SGB XII in Einrichtungen in Berlin am Monatsende im Jahr 2020 (Stationäre Pflege)



(Datenquelle: SenIAS Berlin - PROSOZ / Berechnung und Darstellung: SenIAS - III D 3 -)

3.3.1 Hilfe zur Pflege - innerhalb von Einrichtungen - Bezirke

Aktueller Stand und Trend

Tabelle 3.3.1.1:

Empfänger/innen von Leistungen gemäß 7. Kapitel SGB XII in Einrichtungen in Berlin am 31.12 in den Jahren 2016 bis 2020 nach Bezirken

Bezirke/Jahr	2016	2017	2018	2019	2020
Mitte	1.201	1.144	1.064	1.050	1.005
Veränderung zum Vorjahr	-1,1 %	-4,7 %	-7,0 %	-1,3 %	-4,3 %
Anteil an der Bevölkerung in % ¹⁾	0,3	0,3	0,3	0,3	0,3
Friedrichshain-Kreuzberg	709	693	679	708	677
Veränderung zum Vorjahr	-6,3 %	-2,3 %	-2,0 %	4,3 %	-4,4 %
Anteil an der Bevölkerung in % ¹⁾	0,3	0,2	0,2	0,2	0,2
Pankow	1.144	1.077	1.019	1.065	1.128
Veränderung zum Vorjahr	-3,2 %	-5,9 %	-5,4 %	4,5 %	5,9 %
Anteil an der Bevölkerung in % ¹⁾	0,3	0,3	0,3	0,3	0,3
Charlottenburg-Wilmersdorf	976	1.002	979	965	981
Veränderung zum Vorjahr	-2,9 %	2,7 %	-2,3 %	-1,4 %	1,7 %
Anteil an der Bevölkerung in % ¹⁾	0,3	0,3	0,3	0,3	0,3
Spandau	943	936	910	916	904
Veränderung zum Vorjahr	-3,3 %	-0,7 %	-2,8 %	0,7 %	-1,3 %
Anteil an der Bevölkerung in % ¹⁾	0,4	0,4	0,4	0,4	0,4
Steglitz-Zehlendorf	843	799	747	757	712
Veränderung zum Vorjahr	-3,4 %	-5,2 %	-6,5 %	1,3 %	-5,9 %
Anteil an der Bevölkerung in % ¹⁾	0,3	0,3	0,2	0,2	0,2
Tempelhof-Schöneberg	995	989	926	939	890
Veränderung zum Vorjahr	-3,5 %	-0,6 %	-6,4 %	1,4 %	-5,2 %
Anteil an der Bevölkerung in % ¹⁾	0,3	0,3	0,3	0,3	0,3
Neukölln	1.011	1.003	977	959	885
Veränderung zum Vorjahr	-2,0 %	-0,8 %	-2,6 %	-1,8 %	-7,7 %
Anteil an der Bevölkerung in % ¹⁾	0,3	0,3	0,3	0,3	0,3
Treptow-Köpenick	791	737	710	740	753
Veränderung zum Vorjahr	-7,2 %	-6,8 %	-3,7 %	4,2 %	1,8 %
Anteil an der Bevölkerung in % ¹⁾	0,3	0,3	0,3	0,3	0,3
Marzahn-Hellersdorf	796	790	794	773	785
Veränderung zum Vorjahr	-0,3 %	-0,8 %	0,5 %	-2,6 %	1,6 %
Anteil an der Bevölkerung in % ¹⁾	0,3	0,3	0,3	0,3	0,3
Lichtenberg	1.658	1.684	1.703	1.725	972
Veränderung zum Vorjahr	-1,9 %	1,6 %	1,1 %	1,3 %	-43,7 %
Anteil an der Bevölkerung in % ¹⁾	0,6	0,6	0,6	0,6	0,3
Reinickendorf	890	868	841	847	882
Veränderung zum Vorjahr	5,0 %	-2,5 %	-3,1 %	0,7 %	4,1 %
Anteil an der Bevölkerung in % ¹⁾	0,3	0,3	0,3	0,3	0,3

¹⁾ Einwohnermelderegister für Berlin d. jeweiligen Jahres (Quelle: AFS)

(Datenquelle: SenIAS Berlin - PROSOZ / AFS Berlin-Brandenburg / Berechnung und Darstellung: SenIAS - III D 3 -)

Die meisten Berlinerinnen und Berliner, welche Hilfe zur Pflege innerhalb von Einrichtungen benötigten, wurden mit Stand vom 31.12.2020 in den Bezirken Pankow und Mitte betreut. Die geringste Empfangenden Zahl hatte Friedrichshain-Kreuzberg mit 677 Personen. Die in Einrichtungen außerhalb Berlins untergebrachten Personen, die der Bezirk Lichtenberg bis 2019 für alle Bezirke mitbetreute, werden ab 2020 vom Landesamt für Gesundheit und Soziales betreut.

Der Anteil der Empfängerinnen und Empfänger gemessen an der jeweiligen bezirklichen Einwohnerzahl lag in allen Bezirken zwischen 0,2 % und 0,4 %.

Monatliche Entwicklung im Berichtsjahr

Tabelle 3.3.2.1:

Empfänger/innen von Leistungen gemäß 7. Kapitel SGB XII in Einrichtungen in Berlin am Monatsende im Jahr 2020 nach Bezirken

Jahr Bezirke	2020											
	Januar	Februar	März	April	Mai	Juni	Juli	August	September	Oktober	November	Dezember
Mitte	1.030	1.031	1.040	1.017	1.020	1.025	1.023	1.037	1.023	1.007	1.006	1.005
Friedrichshain-Kreuzberg	700	698	694	667	664	669	675	684	688	687	684	677
Pankow	1.071	1.079	1.088	1.083	1.076	1.095	1.101	1.106	1.107	1.115	1.133	1.128
Charlottenburg-Wilmersdorf	958	954	973	979	974	983	990	1.012	996	986	976	981
Spandau	905	902	908	901	902	911	905	899	906	915	906	904
Steglitz-Zehlendorf	739	726	718	715	708	710	710	729	727	727	723	712
Tempelhof-Schöneberg	918	903	913	910	901	902	889	899	897	903	902	890
Neukölln	944	938	923	899	888	891	900	895	892	888	895	885
Treptow-Köpenick	745	741	764	761	777	786	786	792	792	783	775	753
Marzahn-Hellersdorf	762	768	769	760	773	781	768	763	769	779	782	785
Lichtenberg	916	933	942	925	937	952	960	969	971	973	966	972
Reinickendorf	832	839	854	860	852	852	843	858	853	856	861	882

(Datenquelle: SenIAS Berlin - PROSOZ / Berechnung und Darstellung: SenIAS - III D 3 -)

Keine Auffälligkeiten in der unterjährigen Entwicklung.

3.4 Hilfe zur Pflege – Altersstruktur

Aktueller Stand und Trend

Tabelle 3.4.1:

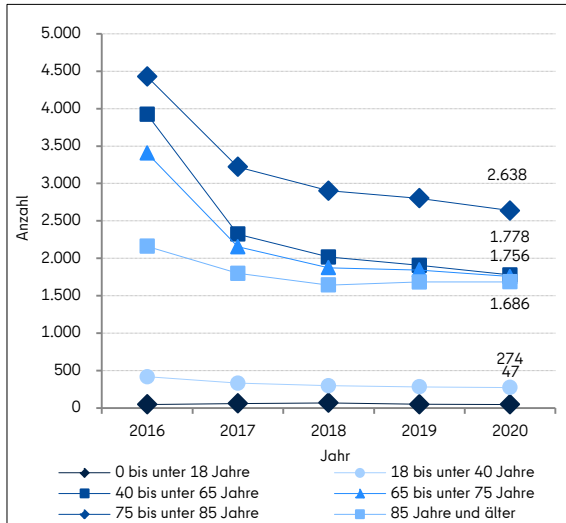
Empfänger/innen von Leistungen gemäß 7. Kapitel SGB XII in Berlin am 31.12 in den Jahren 2016 bis 2020 nach Altersgruppen

Altersgruppen/Jahr	2016	2017	2018	2019	2020
HzP a.E.					
0 bis unter 18 Jahre	48	61	69	49	47
Veränderung zum Vorjahr	4,3 %	27,1 %	13,1 %	-29,0 %	-4,1 %
18 bis unter 40 Jahre	417	333	298	282	274
Veränderung zum Vorjahr	777,4 %	-40,7 %	-13,2 %	-5,6 %	-6,7 %
40 bis unter 65 Jahre	3.922	2.324	2.018	1.905	1.778
Veränderung zum Vorjahr	-8,6 %	-40,7 %	-13,2 %	-5,6 %	-6,7 %
65 bis unter 75 Jahre	3.406	2.154	1.873	1.845	1.756
Veränderung zum Vorjahr	-11,6 %	-36,8 %	-13,0 %	-1,5 %	-4,8 %
75 bis unter 85 Jahre	4.427	3.221	2.902	2.802	2.638
Veränderung zum Vorjahr	-3,8 %	-27,2 %	-9,9 %	-3,4 %	-5,9 %
85 Jahre und älter	2.160	1.799	1.642	1.683	1.686
Veränderung zum Vorjahr	-4,0 %	-16,7 %	-8,7 %	2,5 %	0,2 %
HzP i.E.					
0 bis unter 18 Jahre	5	4	.	.	.
Veränderung zum Vorjahr	-50,0 %	-20,0 %	.	.	.
18 bis unter 40 Jahre	182	173	184	163	94
Veränderung zum Vorjahr	-8,1 %	-4,9 %	6,4 %	-11,4 %	-42,3 %
40 bis unter 65 Jahre	2.066	1.992	1.918	1.904	1.614
Veränderung zum Vorjahr	-4,2 %	-3,6 %	-3,7 %	-0,7 %	-15,2 %
65 bis unter 75 Jahre	2.237	2.166	2.074	2.008	1.885
Veränderung zum Vorjahr	-7,0 %	-3,2 %	-4,2 %	-3,2 %	-6,1 %
75 bis unter 85 Jahre	3.727	3.728	3.779	3.890	3.451
Veränderung zum Vorjahr	1,9 %	0,0 %	1,4 %	2,9 %	-11,3 %
85 Jahre und älter	3.741	3.663	3.401	3.499	3.530
Veränderung zum Vorjahr	-2,3 %	-2,1 %	-7,2 %	2,9 %	0,9 %

(Datenquelle: SenIAS Berlin - PROSOZ / Berechnung und Darstellung: SenIAS - III D 3 -)

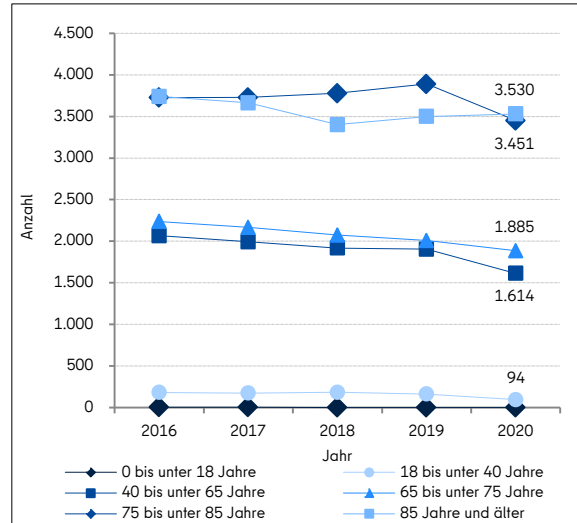
Die weitaus meisten Personen, die Leistungen der Hilfe zur Pflege in Anspruch nahmen, sind über 65 Jahre alt. Fast 60 % der über 65-Jährigen mit Erhalt von Hilfe zur Pflege gemäß dem SGB XII lebte 2020 in einer Einrichtung. Auch in der Altersgruppe 0 bis unter 65 Jahre lag der Anteil in Einrichtungen bei 63 %.

Abbildung 3.4.1:
Empfänger/innen von Leistungen gemäß 7. Kapitel SGB XII außerhalb von Einrichtungen in Berlin am 31.12. in den Jahren 2016 bis 2020 nach Altersgruppen



(Datenquelle: SenIAS Berlin - PROSOZ / Berechnung und Darstellung: SenIAS - III D 3 -)

Abbildung 3.4.2:
Empfänger/innen von Leistungen gemäß 7. Kapitel SGB XII in Einrichtungen in Berlin am 31.12. in den Jahren 2016 bis 2020 nach Altersgruppen



(Datenquelle: SenIAS Berlin - PROSOZ / Berechnung und Darstellung: SenIAS - III D 3 -)

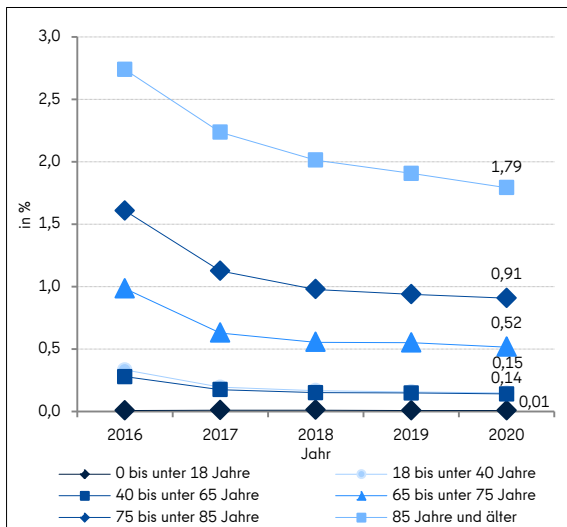
Tabelle 3.4.2:
Empfänger/innen von Leistungen gemäß 7. Kapitel SGB XII in Berlin am 31.12. in den Jahren 2016 bis 2020 nach Altersgruppen, Anteil an der Bevölkerungsgruppe in %

Altersgruppen/Jahr	2016	2017	2018	2019	2020
HzP a.E.					
0 bis unter 18 Jahre	0,01	0,01	0,01	0,01	0,01
18 bis unter 40 Jahre	0,33	0,20	0,17	0,16	0,15
40 bis unter 65 Jahre	0,28	0,18	0,15	0,15	0,14
65 bis unter 75 Jahre	0,99	0,63	0,56	0,55	0,52
75 bis unter 85 Jahre	1,61	1,13	0,98	0,94	0,91
85 Jahre und älter	2,74	2,24	2,01	1,91	1,79
HzP i.E.					
0 bis unter 18 Jahre
18 bis unter 40 Jahre	0,02	0,01	0,02	0,01	0,01
40 bis unter 65 Jahre	0,17	0,16	0,16	0,15	0,13
65 bis unter 75 Jahre	0,65	0,63	0,62	0,60	0,55
75 bis unter 85 Jahre	1,35	1,30	1,27	1,30	1,19
85 Jahre und älter	4,74	4,55	4,17	3,96	3,75

(Datenquelle: SenIAS Berlin - PROSOZ / AIS Berlin-Brandenburg / Berechnung und Darstellung: SenIAS - III D 3 -)

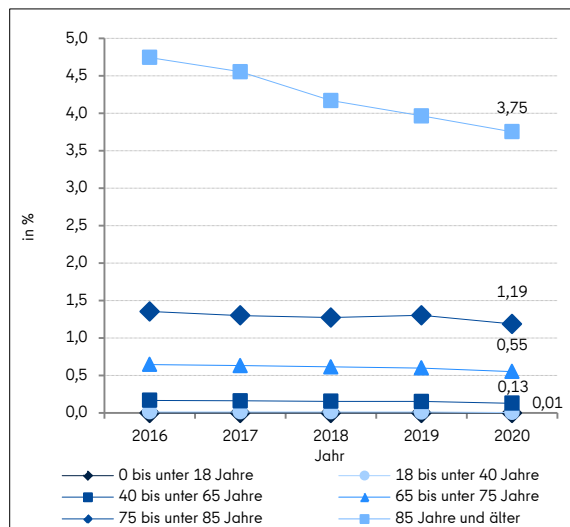
Der Anteil der Hilfeempfängerinnen und -empfänger an der Bevölkerung nahm außerhalb von Einrichtungen als auch in Einrichtungen mit dem Alter zu. Der Höchstwert von 1,79 % wurde außerhalb von Einrichtungen in der Altersgruppe der über 85-Jährigen erreicht. Für die älteste Altersgruppe ab 85 Jahren in Einrichtungen ist ein Wert von 3,75 % festzustellen. Über den gesamten Zeitraum 2016 bis 2020 veränderten sich die Empfängerquoten in beinahe allen Altersgruppen nur marginal.

Abbildung 3.4.3:
Empfänger/innen von Leistungen gemäß 7. Kapitel SGB XII außerhalb von Einrichtungen in Berlin am 31.12. in den Jahren 2016 bis 2020 nach Altersgruppen, Anteil an der Bevölkerungsgruppe



(Datenquelle: SenIAS Berlin - PROSOZ / AFS Berlin-Brandenburg / Berechnung und Darstellung: SenIAS - III D 3 -)

Abbildung 3.4.4:
Empfänger/innen von Leistungen gemäß 7. Kapitel SGB XII in Einrichtungen in Berlin am 31.12. in den Jahren 2016 bis 2020 nach Altersgruppen, Anteil an der Bevölkerungsgruppe



(Datenquelle: SenIAS Berlin - PROSOZ / AFS Berlin-Brandenburg / Berechnung und Darstellung: SenIAS - III D 3 -)

Monatliche Entwicklung im Berichtsjahr

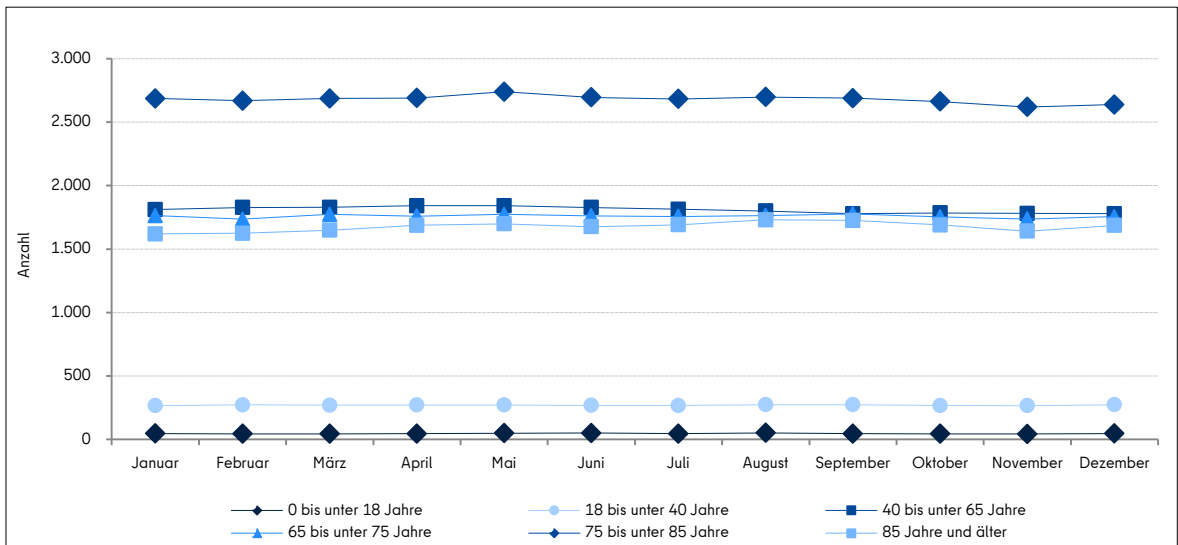
Tabelle 3.4.3:
Empfänger/innen von Leistungen gemäß 7. Kapitel SGB XII in Berlin am Monatsende im Jahr 2020 nach Altersgruppen

Jahr Altersgruppen	2020											
	Januar	Februar	März	April	Mai	Juni	Juli	August	September	Oktober	November	Dezember
HzP a.E.												
0 bis unter 18 Jahre	47	45	44	46	50	51	46	52	46	45	43	47
18 bis unter 40 Jahre	266	273	270	271	271	269	268	274	274	267	266	274
40 bis unter 65 Jahre	1.811	1.828	1.829	1.841	1.842	1.828	1.814	1.800	1.778	1.785	1.781	1.778
65 bis unter 75 Jahre	1.763	1.736	1.773	1.759	1.773	1.762	1.757	1.764	1.777	1.755	1.737	1.756
75 bis unter 85 Jahre	2.686	2.669	2.686	2.690	2.739	2.695	2.682	2.698	2.689	2.663	2.619	2.638
85 Jahre und älter	1.619	1.625	1.648	1.688	1.699	1.676	1.691	1.731	1.726	1.690	1.641	1.686
HzP i.E.												
0 bis unter 18 Jahre
18 bis unter 40 Jahre	108	109	108	106	105	107	105	105	105	107	102	94
40 bis unter 65 Jahre	1.664	1.653	1.653	1.617	1.617	1.631	1.628	1.635	1.627	1.641	1.634	1.614
65 bis unter 75 Jahre	1.857	1.872	1.872	1.824	1.817	1.827	1.824	1.857	1.870	1.887	1.880	1.885
75 bis unter 85 Jahre	3.584	3.572	3.572	3.524	3.516	3.532	3.504	3.522	3.507	3.494	3.474	3.451
85 Jahre und älter	3.307	3.307	3.382	3.406	3.417	3.460	3.489	3.524	3.512	3.489	3.518	3.530

(Datenquelle: SenIAS Berlin - PROSOZ / Berechnung und Darstellung: SenIAS - III D 3 -)

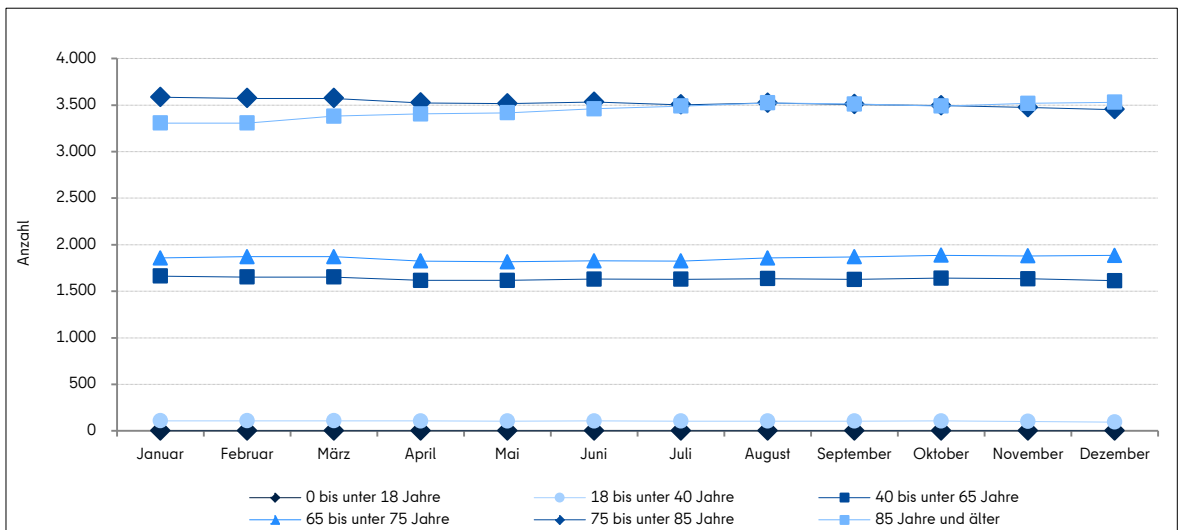
Keine Auffälligkeiten in der unterjährigen Entwicklung.

Abbildung 3.4.5:
Empfänger/innen von Leistungen gemäß 7. Kapitel SGB XII außerhalb von Einrichtungen in Berlin am Monatsende im Jahr 2020 nach



(Datenquelle: SenIAS Berlin - PROSOZ / Berechnung und Darstellung: SenIAS - III D 3 -)

Abbildung 3.4.6:
Empfänger/innen von Leistungen gemäß 7. Kapitel SGB XII in Einrichtungen in Berlin am Monatsende im Jahr 2020 nach Altersgruppen



(Datenquelle: SenIAS Berlin - PROSOZ / Berechnung und Darstellung: SenIAS - III D 3 -)

3.5 Hilfe zur Pflege – Geschlecht

Aktueller Stand und Trend

Tabelle 3.5.1:

Empfänger/innen von Leistungen gemäß 7. Kapitel SGB XII in Berlin am 31.12. in den Jahren 2016 bis 2020 nach Geschlecht

Geschlecht/Jahr	2016	2017	2018	2019	2020
HzP a.E.					
männlich	5.895	3.984	3.567	3.565	3.455
Veränderung zum Vorjahr	-6,5 %	-32,4 %	-10,5 %	-0,1 %	-3,1 %
Anteil an der Bevölkerungsgruppe in % ¹⁾	0,3	0,2	0,2	0,2	0,2
weiblich	8.485	5.908	5.235	5.001	4.724
Veränderung zum Vorjahr	-7,6 %	-30,4 %	-11,4 %	-4,5 %	-5,5 %
Anteil an der Bevölkerungsgruppe in % ¹⁾	0,5	0,3	0,3	0,3	0,2
HzP i.E.					
männlich	4.516	4.434	4.312	4.408	3.947
Veränderung zum Vorjahr	-0,9 %	-1,8 %	-2,8 %	2,2 %	-10,5 %
Anteil an der Bevölkerungsgruppe in % ¹⁾	0,2	0,2	0,2	0,2	0,2
weiblich	7.442	7.292	7.045	7.057	6.628
Veränderung zum Vorjahr	-3,4 %	-2,0 %	-3,4 %	0,2 %	-6,1 %
Anteil an der Bevölkerungsgruppe in % ¹⁾	0,4	0,4	0,4	0,4	0,3

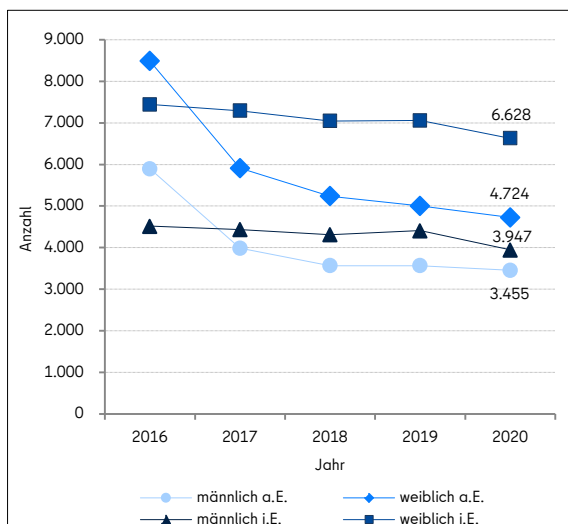
¹⁾ Einwohnermelderegister für Berlin d. jeweiligen Jahres (Quelle: AFS)

(Datenquelle: SenIAS Berlin - PROSOZ / AFS Berlin-Brandenburg / Berechnung und Darstellung: SenIAS - III D 3 -)

Deutlich mehr Frauen als Männer benötigten 2020 Pflegeleistungen gemäß SGB XII. Im Vergleich zum letzten Jahr sank die männliche Empfängerzahl (3.455 Personen) um 3,1 % und die Zahl der Frauen um 5,5 % auf 4.724 Personen. In Einrichtungen ging die Zahl der Empfänger um 10,5 % und die der Empfängerinnen um 6,1 % zurück.

Abbildung 3.5.1:

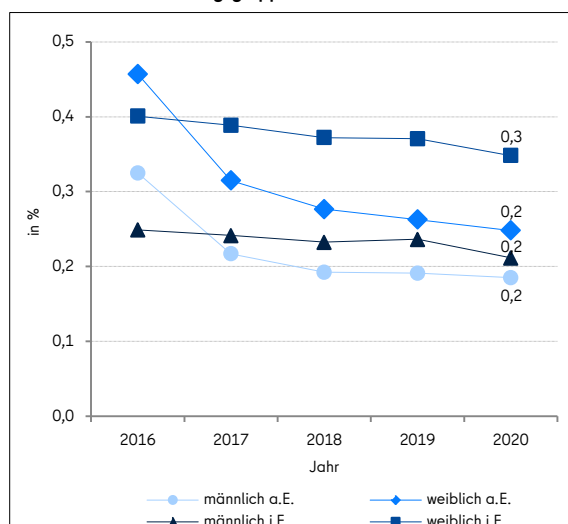
Empfänger/innen von Leistungen gemäß 7. Kapitel SGB XII in Berlin am 31.12. in den Jahren 2016 bis 2020 nach Geschlecht



(Datenquelle: SenIAS Berlin - PROSOZ / Berechnung und Darstellung: SenIAS - III D 3 -)

Abbildung 3.5.2:

Empfänger/innen von Leistungen gemäß 7. Kapitel SGB XII in Berlin am 31.12. in den Jahren 2016 bis 2020 nach Geschlecht, Anteil an der Bevölkerungsgruppe



(Datenquelle: SenIAS Berlin - PROSOZ / AFS Berlin-Brandenburg / Berechnung und Darstellung: SenIAS - III D 3 -)

Die Anteile an der jeweiligen Bevölkerungsgruppe unterscheiden sich nicht.

Monatliche Entwicklung im Berichtsjahr

Tabelle 3.5.2:

Empfänger/innen von Leistungen gemäß 7. Kapitel SGB XII in Berlin am Monatsende im Jahr 2020 nach Geschlecht

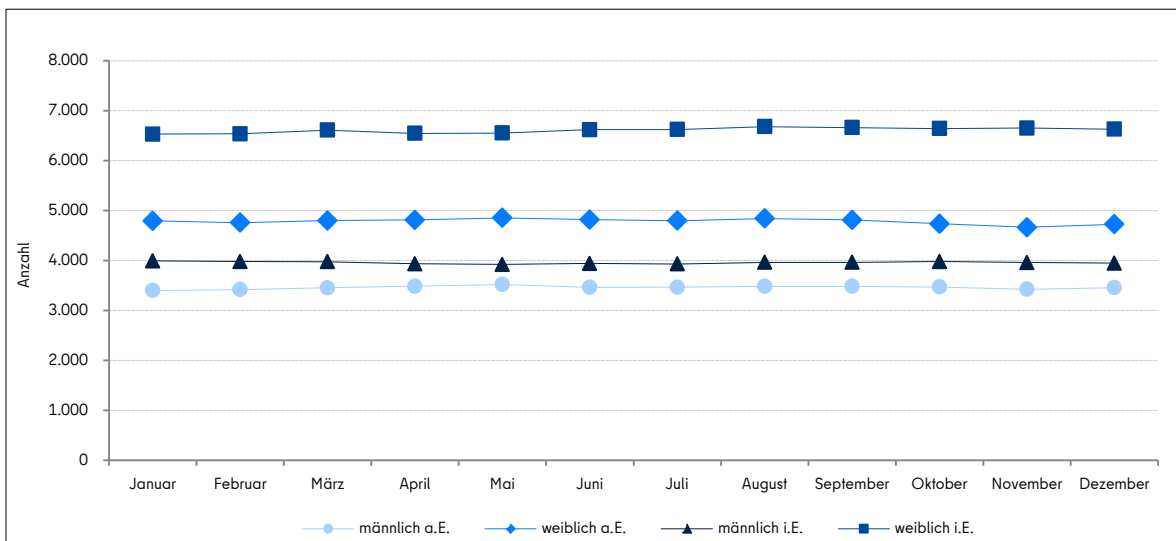
Jahr Geschlecht	2020											
	Januar	Februar	März	April	Mai	Juni	Juli	August	September	Oktober	November	Dezember
HzP a.E.												
männlich	3.399	3.418	3.453	3.483	3.521	3.463	3.464	3.480	3.480	3.469	3.422	3.455
weiblich	4.793	4.758	4.797	4.812	4.853	4.818	4.794	4.839	4.810	4.736	4.665	4.724
HzP i.E.												
männlich	3.991	3.978	3.976	3.933	3.921	3.940	3.929	3.963	3.962	3.978	3.959	3.947
weiblich	6.530	6.535	6.611	6.545	6.552	6.618	6.622	6.681	6.660	6.641	6.650	6.628

(Datenquelle: SenIAS Berlin - PROSOZ / Berechnung und Darstellung: SenIAS - III D 3 -)

Keine Auffälligkeiten in der unterjährigen Entwicklung.

Abbildung 3.5.3:

Empfänger/innen von Leistungen gemäß 7. Kapitel SGB XII in Berlin am Monatsende im Jahr 2020 nach Geschlecht



(Datenquelle: SenIAS Berlin - PROSOZ / Berechnung und Darstellung: SenIAS - III D 3 -)

3.6 Hilfe zur Pflege – Staatsangehörigkeit

Aktueller Stand und Trend

Tabelle 3.6.1:

Empfänger/innen von Leistungen gemäß 7. Kapitel SGB XII in Berlin am 31.12 in den Jahren 2016 bis 2020 nach Staatsangehörigkeit

Staatsangehörigkeit/Jahr	2016	2017	2018	2019	2020
Deutsche	23.287	19.474	18.141	18.048	16.950
Veränderung zum Vorjahr	-4,6 %	-16,4 %	-6,8 %	-0,5 %	-6,1 %
Anteil an der Bevölkerungsgruppe in %	0,8	0,6	0,6	0,6	0,6
Ausländer	2.725	1.931	1.846	1.816	1.712
Veränderung zum Vorjahr	-7,4 %	-29,1 %	-4,4 %	-1,6 %	-5,7 %
Anteil an der Bevölkerungsgruppe in %	0,4	0,3	0,2	0,2	0,2

¹⁾ Einwohnermelderegister für Berlin d. jeweiligen Jahres (Quelle: AFS)

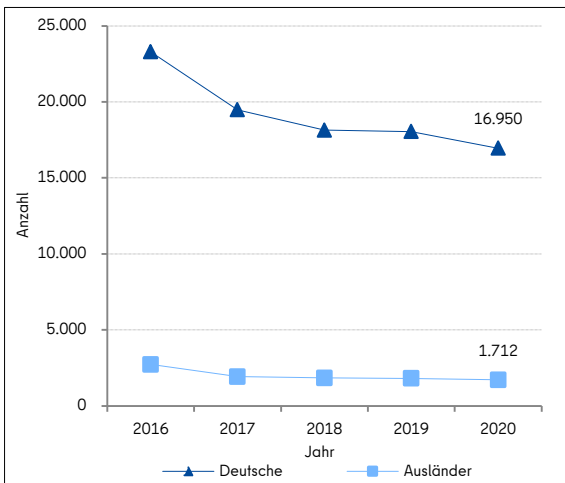
(Datenquelle: SenIAS Berlin - PROSOZ / AFS Berlin-Brandenburg / Berechnung und Darstellung: SenIAS - III D 3 -)

Die Größe der deutschen Empfängergruppe (16.950 Personen) hat im Vergleich zu 2019 abgenommen (-6,1 %). Nur ein kleiner Teil der Empfängerinnen und Empfänger von Hilfe zur Pflege besaß am 31.12.2020 eine ausländische Staatsbürgerschaft (1.712 Personen), auch diese Empfängergruppe hat sich um 5,7 % verringert.

Bezogen auf die betreffende Bevölkerungsgruppe zeigt sich bei den Ausländern (0,2 %) eine geringere Empfängerquote als bei den Deutschen (0,6 %).

Abbildung 3.6.1:

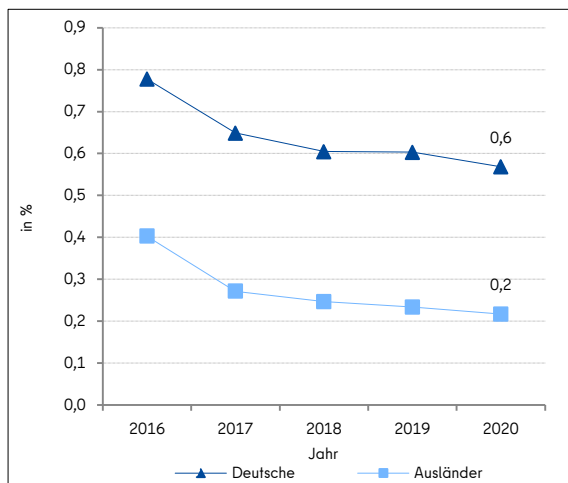
Empfänger/innen von Leistungen gemäß 7. Kapitel SGB XII in Berlin am 31.12. in den Jahren 2016 bis 2020 nach Staatsangehörigkeit



(Datenquelle: SenIAS Berlin - PROSOZ / Berechnung und Darstellung: SenIAS - III D 3 -)

Abbildung 3.6.2:

Empfänger/innen von Leistungen gemäß 7. Kapitel SGB XII in Berlin am 31.12. in den Jahren 2016 bis 2020 nach Staatsangehörigkeit, Anteil an der Bevölkerungsgruppe



(Datenquelle: SenIAS Berlin - PROSOZ / AFS Berlin-Brandenburg / Berechnung und Darstellung: SenIAS - III D 3 -)

Monatliche Entwicklung im Berichtsjahr

Tabelle 3.6.2:

Empfänger/innen von Leistungen gemäß 7. Kapitel SGB XII in Berlin am Monatsende im Jahr 2020 nach Staatsangehörigkeit

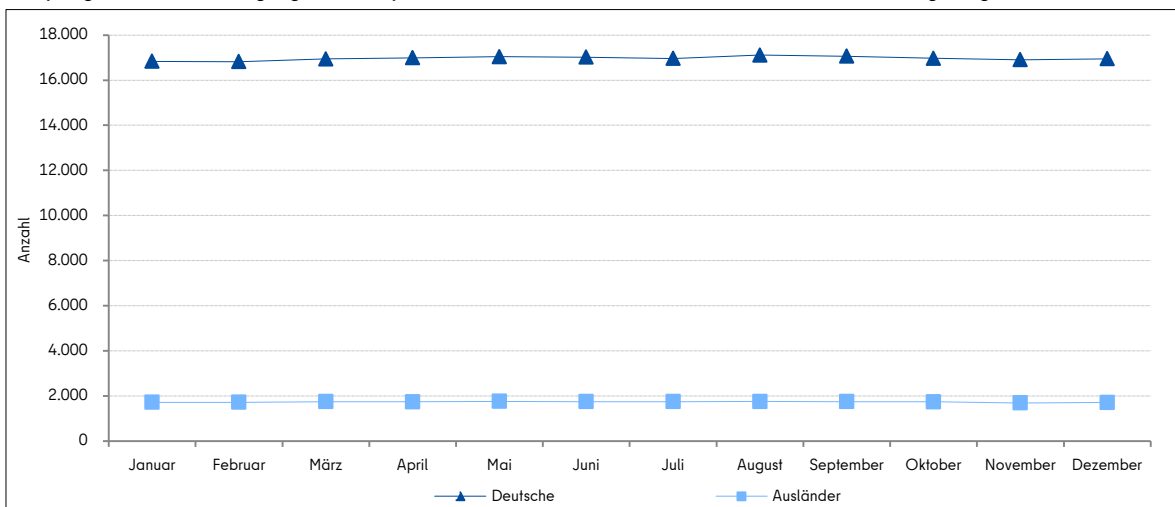
Jahr Staatsangehörigkeit	2020											
	Januar	Februar	März	April	Mai	Juni	Juli	August	September	Oktober	November	Dezember
Deutsche	16.837	16.818	16.941	16.988	17.038	17.015	16.964	17.108	17.062	16.971	16.904	16.950
Ausländer	1.721	1.720	1.751	1.742	1.766	1.749	1.748	1.757	1.751	1.745	1.690	1.712

(Datenquelle: SenIAS Berlin - PROSOZ / Berechnung und Darstellung: SenIAS - III D 3 -)

Keine Auffälligkeiten in der unterjährigen Entwicklung.

Abbildung 3.6.3:

Empfänger/innen von Leistungen gemäß 7. Kapitel SGB XII in Berlin am Monatsende im Jahr 2020 nach Staatsangehörigkeit



(Datenquelle: SenIAS Berlin - PROSOZ / Berechnung und Darstellung: SenIAS - III D 3 -)

4 Hilfe zur Überwindung besonderer sozialer Schwierigkeiten und Hilfe in anderen Lebenslagen

Aktueller Stand und Trend

Tabelle 4.1:

Empfänger/innen von Leistungen gemäß 8.-9. Kapitel SGB XII in Berlin am 31.12 in den Jahren 2016 bis 2020 nach Leistungsarten

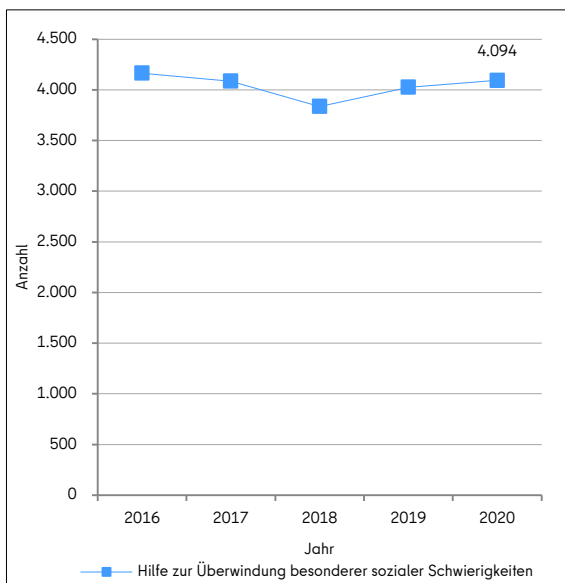
Leistungsarten/Jahr	2016	2017	2018	2019	2020
Hilfe zur Überwindung besonderer sozialer Schwierigkeiten	4.165	4.086	3.836	4.025	4.094
Veränderung zum Vorjahr	-10,0 %	-1,9 %	-6,1 %	4,9 %	1,7 %
Hilfe zur Weiterführung des Haushalts	4	1.365	1.474	1.212	818
Veränderung zum Vorjahr	-20,0 %	34025,0 %	8,0 %	-17,8 %	-32,5 %
Altenhilfe	30	51	50	54	37
Veränderung zum Vorjahr	15,4 %	70,0 %	-2,0 %	8,0 %	-31,5 %
Blindenhilfe	604	604	607	596	382
Veränderung zum Vorjahr	0,2 %	0,0 %	0,5 %	-1,8 %	-35,9 %
Hilfe in sonstigen Lebenslagen	31	1.029	1.076	919	642
Veränderung zum Vorjahr	29,2 %	3219,4 %	4,6 %	-14,6 %	-30,1 %
Bestattungskosten	122	98	89	85	93
Veränderung zum Vorjahr	-3,2 %	-19,7 %	-9,2 %	-4,5 %	9,4 %

(Datenquelle: SenIAS Berlin - PROSOZ / Berechnung und Darstellung: SenIAS - III D 3 -)

Die Empfängerzahl von Hilfe zur Überwindung besonderer sozialer Schwierigkeiten nach dem 8. Kapitel SGB XII erhöhte sich im Vergleich zum Vorjahr um 1,7 %. Die Hilfen in anderen Lebenslagen nach dem 9. Kapitel SGB XII lagen am 31.12.2020 unter dem Wert des Vorjahres. Grund dafür ist eine Veränderung in der Buchungsstruktur.

Abbildung 4.1:

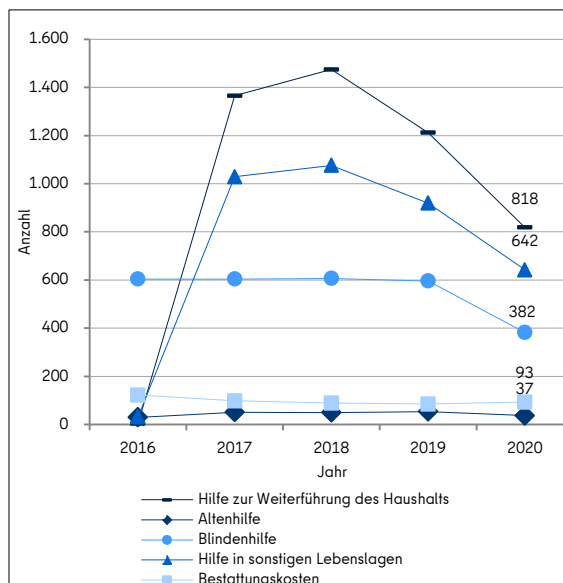
Empfänger/innen von Leistungen gemäß 8. Kapitel SGB XII in Berlin am 31.12. in den Jahren 2016 bis 2020



(Datenquelle: SenIAS Berlin - PROSOZ / Berechnung und Darstellung: SenIAS - III D 3 -)

Abbildung 4.2:

Empfänger/innen von Leistungen gemäß 9. Kapitel SGB XII in Berlin am 31.12. in den Jahren 2016 bis 2020 nach Leistungsarten



(Datenquelle: SenIAS Berlin - PROSOZ / Berechnung und Darstellung: SenIAS - III D 3 -)

Monatliche Entwicklung im Berichtsjahr

Tabelle 4.2:

Empfänger/innen von Leistungen gemäß 8.-9. Kapitel SGB XII in Berlin am Monatsende im Jahr 2020 nach Leistungsarten

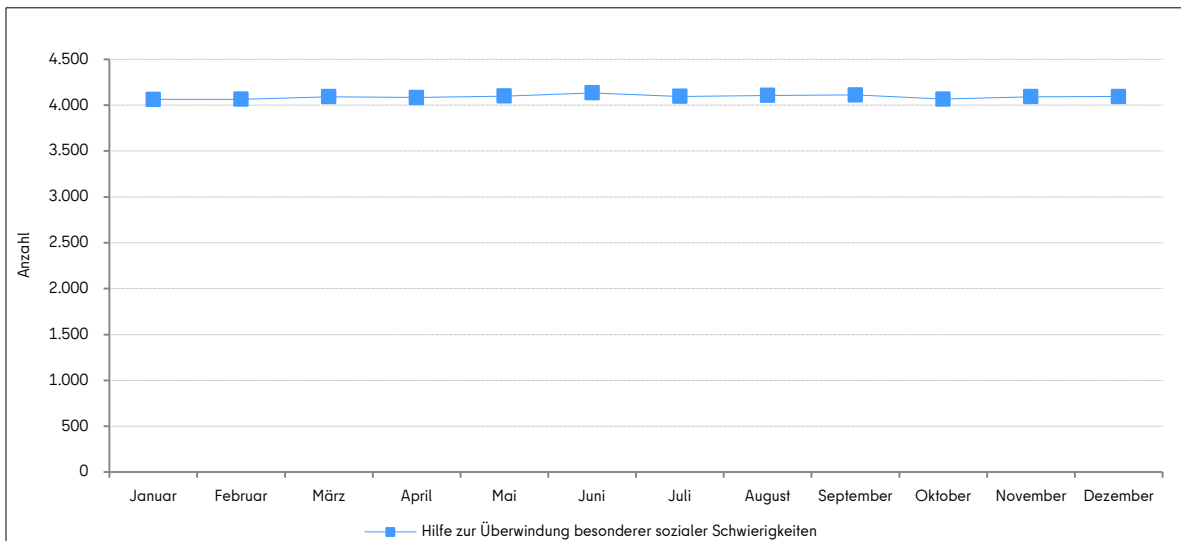
Jahr Leistungsarten	2020											
	Januar	Februar	März	April	Mai	Juni	Juli	August	September	Oktober	November	Dezember
Hilfe zur Überwindung besonderer sozialer Schwierigkeiten	4.063	4.065	4.093	4.084	4.100	4.135	4.095	4.106	4.112	4.066	4.093	4.094
Hilfe zur Weiterführung des Haushalts	1.013	993	971	951	937	888	876	854	843	815	802	818
Altenhilfe	46	46	46	42	50	41	38	38	40	38	38	37
Blindenhilfe	415	410	409	409	403	402	399	398	394	390	383	382
Hilfe in sonstigen Lebenslagen	791	750	734	713	711	681	677	663	669	662	628	642
Bestattungskosten	132	134	97	88	99	107	98	92	96	97	70	93

(Datenquelle: SenIAS Berlin - PROSOZ / Berechnung und Darstellung: SenIAS - III D 3 -)

Keine Auffälligkeiten in der unterjährigen Entwicklung.

Abbildung 4.3:

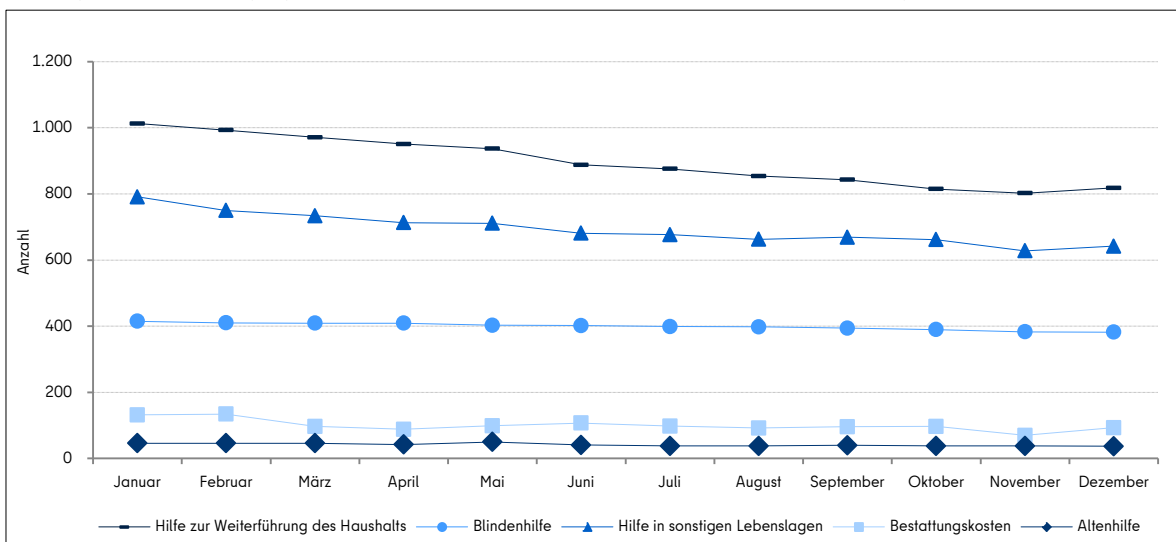
Empfänger/innen von Leistungen gemäß 8. Kapitel SGB XII in Berlin am Monatsende im Jahr 2020



(Datenquelle: SenIAS Berlin - PROSOZ / Berechnung und Darstellung: SenIAS - III D 3 -)

Abbildung 4.4:

Empfänger/innen von Leistungen gemäß 9. Kapitel SGB XII in Berlin am Monatsende im Jahr 2020 nach Leistungsarten



(Datenquelle: SenIAS Berlin - PROSOZ / Berechnung und Darstellung: SenIAS - III D 3 -)

Erläuterungen

Rechtsgrundlage

- Zwölftes Buch Sozialgesetzbuch (SGB XII) - Sozialhilfe - (Artikel 1 des Gesetzes vom 27. Dezember 2003, BGBl. I S. 3022, 3023), das zuletzt durch Artikel 2 des Gesetzes vom 10. Juli 2018; (BGBl. I S. 1117) geändert worden ist,
- Fünftes Buch Sozialgesetzbuch - Gesetzliche Krankenversicherung - vom 20. Dezember 1988 (BGBl. I S. 2477, 2482), das zuletzt durch Artikel 4 des Gesetzes vom 17. August 2017; (BGBl. I S. 3214, 3219) geändert worden ist,
- § 5 Gesetz über den öffentlichen Gesundheitsdienst (Gesundheitsdienst-Gesetz - GDG) vom 25. Mai 2006 (Gesetz- und Verordnungsblatt für Berlin, 62. Jahrgang, Nr. 19, S. 450 ff.), das zuletzt durch Artikel 31 des Gesetzes vom 2. Mai 2018 (GVOBl. Schl.-H. S. 162) geändert worden ist.

Definitionen

Ort der Leistungserbringung

außerhalb von Einrichtungen

Hilfeempfangende leben in der Familie oder der eigenen Häuslichkeit. Auch ambulante Behandlungen von voll- oder teilstationär untergebrachten Leistungsberechtigten, die außerhalb der Einrichtung erfolgen, werden als Leistungen außerhalb von Einrichtungen betrachtet. Entscheidend ist der Ort der tatsächlichen Inanspruchnahme der Leistung.

in Einrichtungen

Stationäre oder teilstationäre Leistungen werden in Einrichtungen erbracht. Stationäre Einrichtungen in denen Leistungsberechtigte leben und die erforderlichen Hilfen erhalten sind alle Einrichtungen, die der Pflege, der Behandlung oder sonstigen nach dem SGB XII zu deckenden Bedarfe oder der Erziehung dienen, wie z.B. in Alters- oder Pflegeheimen. Einrichtungen zur teilstationären Betreuung sind insbesondere Tages- und Nachtkliniken, Werkstätten für behinderte Menschen, Tagesstätten für behinderte Kinder, Übernachtungsstätten und dgl., in denen die Leistungsberechtigten für einen nicht unwesentlichen Teil des Tages oder der Nacht oder für einen anderweitig abgegrenzten Zeitraum Aufnahme finden.

Quote

Anteil der Empfängerinnen und Empfänger an der entsprechenden Gruppe der melderechtlich registrierten Einwohnerinnen und Einwohner.

Veränderung

Prozentuale Veränderung zum Vorjahr bzw. Vormonat (Vorjahr bzw. Vormonat = 100%).

Datenquellen

Empfängerinnen und Empfänger

Senatsverwaltung für Integration, Arbeit und Soziales (IT Fachverfahren Soziales - OPEN-PROSOZ).

Ausgaben

Senatsverwaltung für Finanzen (Fachverfahren Profiskal).

Bevölkerung

Amt für Statistik Berlin-Brandenburg (Einwohnermelderegister).

Anmerkung: Aus Gründen der Aktualität, der möglichen Aggregierbarkeit von parallel veröffentlichten Daten bezüglich aller räumlichen LOR-Ebenen (Lebensweltlich orientierte Räume) des Landes Berlin und der Vergleichbarkeit landesinterner Statistiken wird bei der Berechnung von Empfängerquoten bzw. -anteilen auf die Daten des Einwohnermelderegisters zurückgegriffen. Dadurch kann es möglicherweise zu geringfügigen Abweichungen zu anderen Berechnungen auf Basis der Daten der fortgeschriebenen Bevölkerung kommen.

Verlässlichkeit der Daten

Die Daten aus den IT-Fachverfahren und dem Einwohnerregister sind grundsätzlich als zuverlässig anzusehen.

Periodizität

Empfängerzahlen

Jahreszahlen: Bestandserhebung zum Stichtag 31.12. des Jahres.

Monatszahlen: Bestandserhebung zum Monatsende.

Ausgaben

Jahreszahlen: kumulierte Jahresbeträge.

Anmerkung: Empfängerzahlen und Ausgabenbeträge sind aufgrund unterschiedlicher zeitlicher Bezüge nicht unmittelbar miteinander in Bezug zu setzen.