



Leistungen der Grundsicherung nach dem 4. Kapitel SGB XII in Berlin

Datenüberblick, Stand 31.12.2020

Arbeitsgruppe Sozialstatistik
Grundauswertungen

Fachliche Auskünfte: Britta Brandt, Jürgen Greiner
Senatsverwaltung für Integration, Arbeit und Soziales
Arbeitsgruppe Sozialstatistik

Telefon: (030) 9028 2703 (Frau Brandt)
(030) 9028 2740 (Herr Greiner)

E-mail: Britta.Brandt@SenIAS.Berlin.de
Juergen.Greiner@SenIAS.Berlin.de

Internet: [Startseite Sozialstatistik](#)
[Startseite Sozialinformationssystem \(SIS\)](#)

Redaktionsschluss: Juli 2021

Nachdruck, auch auszugsweise, nur mit Quellenangabe gestattet

Inhalt

Zusammenfassung	4
1 Überblick	5
2 Altersstruktur	7
3 Ort der Leistungserbringung	9
4 Geschlecht	11
5 Staatsangehörigkeit	13
6 Berliner Bezirke	15
7 Bedarfsgemeinschaften	19
Erläuterungen	21

Vorbemerkungen

Die **Grundsicherung im Alter und bei Erwerbsminderung** ist seit dem 1. Januar 2005 im 4. Kapitel des Zwölften Buches Sozialgesetzbuch (SGB XII) verankert. Personen über der Rentenaltersgrenze und volljährige dauerhaft voll erwerbsgeminderte Personen mit gewöhnlichem Aufenthalt in der Bundesrepublik Deutschland (§ 41 Abs. 1 SGB XII), die den notwendigen Lebensunterhalt nicht oder nicht ausreichend aus eigenen Kräften oder Mitteln decken können, haben Anspruch auf Grundsicherungsleistungen nach dem 4. Kapitel SGB XII. Diese Leistungen sollen den grundlegenden Bedarf für den Lebensunterhalt decken. Die Grundsicherung im Alter und bei Erwerbsminderung ist eine bedürftigkeitsabhängige Leistung, die keinen Unterhaltsrückgriff auf Kinder und Eltern vorsieht (bei Einkommen unter 100.000 Euro pro Jahr). Sie soll der sogenannten „verschämten (Alters-)Armut“ entgegenwirken. Die Leistungen nach dem 4. Kapitel SGB XII sind vorrangig der Hilfe zum Lebensunterhalt (3. Kapitel SGB XII) und dem Sozialgeld nach SGB II zu erbringen.

Die **Grundauswertung** gibt einen aktuellen Überblick über Ausmaß und Struktur des Bezuges von Leistungen nach dem 4. Kapitel SGB XII in Berlin zum Stichtag 31.12.2020. Jeder inhaltliche Schwerpunkt, welcher mit einem oder mehreren, zusammenfassend dargestellten Indikatoren ausgewertet wird, ist auf einem separat verwendbaren Datenblatt aufbereitet. Jedes Datenblatt enthält die aktuellen Daten zum Stichtag, die Daten in Zeitreihe der letzten 5 Jahre und den Monatsverlauf des aktuellen Berichtsjahres in Tabellen und Abbildungen sowie kurze textliche Beschreibungen.

Zusätzliche und wesentlich detailliertere Daten zum Thema sind im Sozialinformationssystem ([SIS](#)) abrufbar.

Das PDF-Dokument selbst enthält in den **Anlagen** sämtliche im vorliegenden Dokument enthaltene Tabellen zum Öffnen bzw. Herunterladen. Das Ein- und Ausblenden des Navigationsfensters „Anlagen“ kann über das Menü des verwendeten PDF-Readers erfolgen.

Zusammenfassung

Am 31.12.2020 erhielten 86.901 Personen in Berlin Grundsicherungsleistungen bei voller Erwerbsminderung oder im Alter gemäß 4. Kapitel SGB XII. Die Empfängerquote lag bei 2,3 % bezogen auf die Gesamtbevölkerung bzw. bei 2,7 % bezogen auf die Bevölkerung ab 18 Jahren.

1,6 % der Bevölkerung im Alter von 18 bis unter 65 Jahre waren voll erwerbsgeminderte Grundsicherungsempfängerinnen und -empfänger (40.089 Personen). Größer war die Gruppe der Leistungsempfängerinnen und -empfänger über der Renteneintrittsalter mit 46.812 Personen und einem Anteil von 6,5 % an der Bevölkerung ab 65 Jahre.

Die Zahl der Berlinerinnen und Berliner, welche Grundsicherungsleistungen zum Lebensunterhalt benötigten, lag 2020 1,3 % über der des Vorjahres. Die Anzahl der voll erwerbsgeminderten Personen erhöhte sich um 0,1 %, die Zahl der Grundsicherungsempfängerinnen und -empfänger im Rentenalter um 2,3 %. Für die Leistungen nach dem 4. Kapitel SGB XII entstanden in Berlin im Jahr 2020 Kosten in Höhe von rund 608 Millionen Euro. Von 2019 zu 2020 erhöhten sich die Ausgaben um 5,1 %.

Rund 44,6 % der Berlinerinnen und Berliner mit Bezug von Grundsicherungsleistungen hatten am 31.12.2020 ein Alter zwischen 18 Jahre und dem Renteneintrittsalter, fast 55,4 % waren älter als das Renteneintrittsalter. Am stärksten betroffen war die Altersgruppe der 65- bis unter 75-Jährigen mit einem Anteil an der Bevölkerungsgruppe mit 9,5 %.

In ihrer häuslichen Umgebung lebten die allermeisten der Leistungsempfängerinnen und -empfänger (96,5 %). Etwa 3 % der Leistungsempfänger, welche Leistungen der Grundsicherung bei voller Erwerbsminderung bezogen, bzw. zirka 4,1 % der Grundsicherungsempfängerinnen im Rentenalter lebte in einer stationären Einrichtung.

Mehr als die Hälfte der Leistungsbezieherinnen und -bezieher waren Männer (31.12.2020: 53 %). Unter den voll Erwerbsgeminderten Personen überwogen die Männer, unter den Leistungsempfängerinnen im Rentenalter die Frauen. Der Anteil von Hilfeempfängerinnen an den weiblichen Einwohnern ab 18 Jahren war mit 2,5 % ähnlich hoch wie die männliche Empfängerquote (3,0 %).

Die größte Gruppe der Leistungsempfängerinnen hatte die deutsche Staatsangehörigkeit (78,9%). Im erwerbsfähigen Alter bezogen nur 1 % der Ausländerinnen und Ausländer zwischen 18 und unter 65 Jahre (Deutsche: 1,9 %) in Berlin Grundsicherung. Im Rentenalter war jede fünfte Person mit ausländischer Staatsangehörigkeit über 65 Jahre (20,2 %/ Deutsche: 5,2 %) betroffen. Den prozentual stärksten Anstieg im Vergleich zu 2019 hatte die Gruppe der Grundsicherungsempfängerinnen und -empfänger mit ausländischer Staatsangehörigkeit im Rentenalter (+5,5 %).

Am 31.12.2020 lebten die meisten Grundsicherungsempfängerinnen und -empfänger, die nicht in Einrichtungen untergebracht waren, in den Bezirken Mitte (10.535) und Neukölln (10.077), die wenigsten wohnten in Treptow-Köpenick (3.350) und Marzahn-Hellersdorf (4.911). Bei der Betrachtung der bezirklichen Empfängerquoten hatten Neukölln und Mitte mit 3,7 % bzw. 3,3 % die höchsten, Treptow-Köpenick und Pankow mit je 1,4 %/1,5 % die niedrigsten Werte. In der Gruppe der voll erwerbsgeminderten Personen bezogen auf die Bevölkerung 18 bis unter 65 Jahre verzeichnete Neukölln mit 2,1 % die höchste Empfängerquote, in Steglitz-Zehlendorf lag diese bei 1,1 %. Bei den Leistungsbeziehern über der Renteneintrittsalter wiesen Mitte mit 12,6 % und Friedrichshain-Kreuzberg mit 12,5 % den höchsten Anteil an der Bevölkerung über 65 Jahre, Treptow-Köpenick mit 2,1 % den niedrigsten Wert, auf.

1 Überblick

Aktueller Stand und Trend

Tabelle 1.1:

Empfänger/innen und Ausgaben gemäß 4. Kapitel SGB XII in Berlin in den Jahren 2016 bis 2020

Jahr	2016	2017	2018	2019	2020
Empfänger/innen insgesamt	77.973	81.265	83.673	85.805	86.901
Veränderung zum Vorjahr	0,2%	4,2%	3,0%	2,5%	1,3%
Anteil a. d. Bevölkerung insgesamt in % ¹⁾	2,1	2,2	2,2	2,3	2,3
Anteil a. d. Bevölkerung ab 18 J. in % ¹⁾	2,5	2,6	2,7	2,7	2,7
voll erwerbsgeminderte Personen	36.576	38.114	39.300	40.029	40.089
Veränderung zum Vorjahr	0,6%	4,2%	3,1%	1,9%	0,1%
Anteil a. d. Bevölkerungsgruppe in % ¹⁾	1,5	1,6	1,6	1,6	1,6
Personen über der Rentenaltersgrenze	41.397	43.151	44.373	45.776	46.812
Veränderung zum Vorjahr	-0,1%	4,2%	2,8%	3,2%	2,3%
Anteil a. d. Bevölkerungsgruppe in % ¹⁾	5,9	6,1	6,2	6,3	6,5
Ausgaben in Euro insgesamt	501.826.747	522.854.836	549.809.329	578.526.050	607.942.545
Veränderung zum Vorjahr	4,6%	4,2%	5,2%	5,2%	5,1%

¹⁾ Einwohnermelderegister für Berlin d. jeweiligen Jahres (Quelle: AFS)

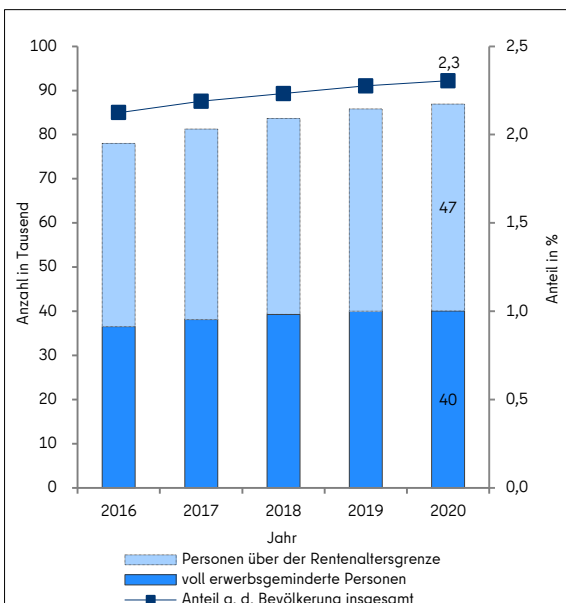
Empfänger/innen: Stand 31.12. d.J.; Ausgaben: kumuliertes Berichtsjahr

(Datenquelle: SenIAS Berlin - PROSOZ / SenFin Berlin - ProFiskal / AFS Berlin-Brandenburg / Berechnung und Darstellung: SenIAS - III D 3 -)

Am 31.12.2020 bezogen 86.901 Personen in Berlin Leistungen nach dem 4. Kapitel SGB XII. Das waren 2,3 % der Berliner Bevölkerung insgesamt, also jede oder jeder Fünzigste. Ein Rechtsanspruch auf Leistungen der Grundsicherung im Alter oder bei voller Erwerbsminderung ist erst ab dem Lebensalter von 18 Jahren gesetzlich vorgesehen. Bezogen auf die Berliner Bevölkerung ab 18 Jahre empfangen 2,7 % der Bevölkerung Grundsicherungsleistungen. Etwas weniger als die Hälfte (46,1 %) der Grundsicherungsempfängerinnen und -empfänger waren im Alter zwischen 18 und unter 65 Jahre und 10 Monate (gesetzl. Rentenaltersgrenze 2020), bezogen auf die Bevölkerung (18 bis 65 Jahre) ist das ein Anteil von 1,6 %. Unter der Bevölkerung über 65 Jahre lag die Quote der Grundsicherungsempfangenden ab der gesetzlichen Rentenaltersgrenze deutlich höher bei 6,5 %.

Abbildung 1.1:

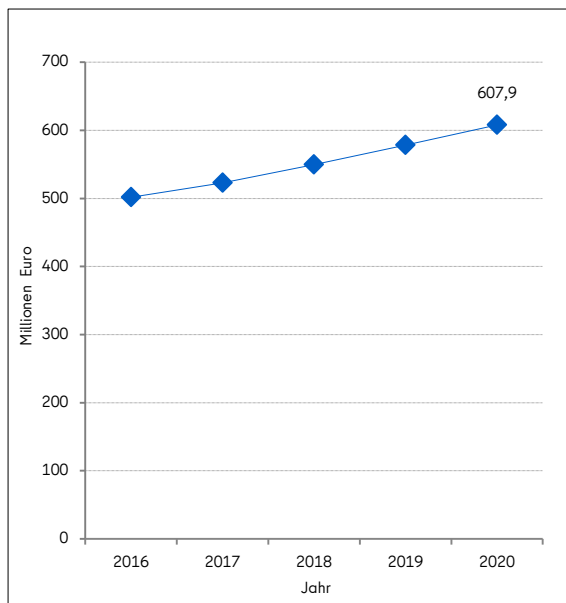
Empfänger/innen von Leistungen gemäß 4. Kapitel SGB XII in Berlin am 31.12. in den Jahren 2016 bis 2020



(Datenquelle: SenIAS Berlin - PROSOZ / AFS Berlin-Brandenburg / Berechnung und Darstellung: SenIAS - III D 3 -)

Abbildung 1.2:

Ausgaben gemäß 4. Kapitel SGB XII in Berlin in den Jahren 2016 bis 2020, in Euro



(Datenquelle: SenFin Berlin - ProFiskal / Berechnung und Darstellung: SenIAS - III D 3 -)

Die Gesamtzahl der Berlinerinnen und Berliner, welche Grundsicherungsleistungen zum Lebensunterhalt benötigen, nimmt seit Jahren stetig zu, auch im Vergleich vom Ende des Jahres 2019 zum Jahresende 2020 (+1,3 %). Angestiegen ist nicht nur die Anzahl der voll erwerbsgeminderten Grundsicherungsempfängerinnen und -empfänger (+0,1 %), sondern auch die Anzahl der Personen im Rentenalter unter den Beziehern von Grundsicherung (+2,3 %).

Im Jahr 2020 entstanden in Berlin für Leistungen nach dem 4. Kapitel SGB XII Kosten in Höhe von rund 607,9 Millionen Euro. Die Ausgaben stiegen von 2019 zu 2020 insgesamt um 5,1 %.

Monatliche Entwicklung im Berichtsjahr

Tabelle 1.2:

Empfänger/innen von Leistungen gemäß 4. Kapitel SGB XII in Berlin am Monatsende im Jahr 2020

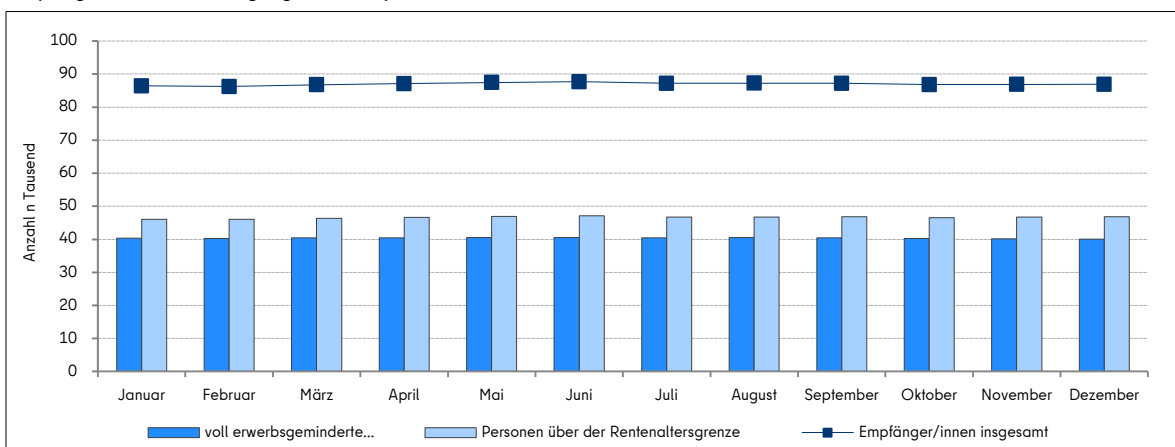
Jahr	2020											
	Januar	Februar	März	April	Mai	Juni	Juli	August	September	Oktober	November	Dezember
Empfänger/innen insgesamt voll erwerbsgeminderte Personen	86.422	86.248	86.754	87.135	87.470	87.688	87.220	87.268	87.206	86.833	86.878	86.901
Personen über der Rentenaltersgrenze	40.387	40.221	40.400	40.470	40.558	40.570	40.442	40.492	40.413	40.265	40.182	40.089
	46.035	46.027	46.354	46.665	46.912	47.118	46.778	46.776	46.793	46.568	46.696	46.812

(Datenquelle: SenIAS Berlin - PROSOZ / Berechnung und Darstellung: SenIAS - III D 3 -)

Keine Auffälligkeiten in der unterjährigen Entwicklung.

Abbildung 1.3:

Empfänger/innen von Leistungen gemäß 4. Kapitel SGB XII in Berlin am Monatsende im Jahr 2020



(Datenquelle: SenIAS Berlin - PROSOZ / Berechnung und Darstellung: SenIAS - III D 3 -)

2 Altersstruktur

Aktueller Stand und Trend

Tabelle 2.1:

Empfänger/innen von Leistungen gemäß 4. Kapitel SGB XII in Berlin am 31.12. in den Jahren 2016 bis 2020 nach Altersgruppen

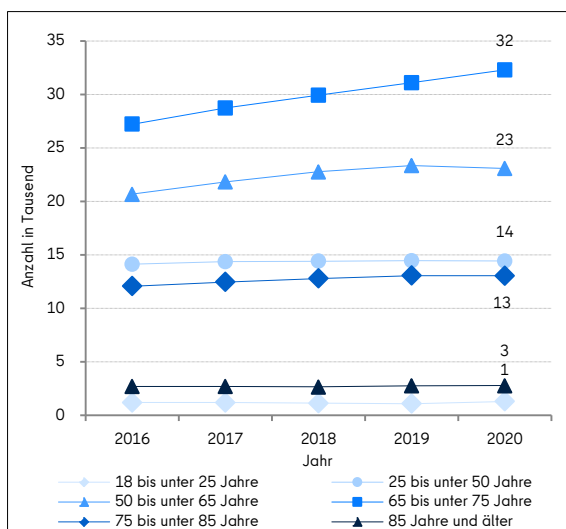
Altersgruppen/Jahr	2016	2017	2018	2019	2020
18 bis unter 25 Jahre	1.183	1.181	1.122	1.078	1.293
Veränderung zum Vorjahr	-2,0 %	-0,2 %	-5,0 %	-3,9 %	19,9 %
Anteil a. d. Bevölkerungsgruppe in %	0,5	0,4	0,4	0,4	0,5
25 bis unter 50 Jahre	14.127	14.359	14.408	14.452	14.418
Veränderung zum Vorjahr	-0,4 %	1,6 %	0,3 %	0,3 %	-0,2 %
Anteil a. d. Bevölkerungsgruppe in %	1,0	1,0	1,0	1,0	1,0
50 bis unter 65 Jahre	20.680	21.833	22.779	23.359	23.083
Veränderung zum Vorjahr	1,3 %	5,6 %	4,3 %	2,5 %	-1,2 %
Anteil a. d. Bevölkerungsgruppe in %	2,8	3,0	3,0	3,1	3,1
65 bis unter 75 Jahre	27.217	28.733	29.926	31.095	32.287
Veränderung zum Vorjahr	-0,1 %	5,6 %	4,2 %	3,9 %	3,8 %
Anteil a. d. Bevölkerungsgruppe in %	7,9	8,4	8,9	9,3	9,5
75 bis unter 85 Jahre	12.072	12.461	12.783	13.062	13.042
Veränderung zum Vorjahr	1,6 %	3,2 %	2,6 %	2,2 %	-0,2 %
Anteil a. d. Bevölkerungsgruppe in %	4,4	4,4	4,3	4,4	4,5
85 Jahre und älter	2.694	2.698	2.655	2.759	2.778
Veränderung zum Vorjahr	-5,5 %	0,1 %	-1,6 %	3,9 %	0,7 %
Anteil a. d. Bevölkerungsgruppe in %	3,4	3,4	3,3	3,1	3,0

(Datenquelle: SenIAS Berlin - PROSOZ / AFS Berlin-Brandenburg / Berechnung und Darstellung: SenIAS - III D 3 -)

Mehr als ein Drittel der Berliner Leistungsberechtigten mit Grundsicherung (37,2 %) war am 31.12.2020 im Alter zwischen 65 und unter 75 Jahre. Den höchsten Anstieg gab es bei der Zahl der Leistungsberechtigten in der Altersgruppe 18 bis unter 25 Jahre (+19,9 %). Die höchste Empfängerquote mit 9,5 % war bei den 65- bis unter 75-Jährigen zu verzeichnen. Am Niedrigsten waren die Anzahl der Leistungsberechtigten und der Anteil an der Bevölkerungsgruppe bei den 18- bis unter 25-Jährigen (0,5 %).

Abbildung 2.1:

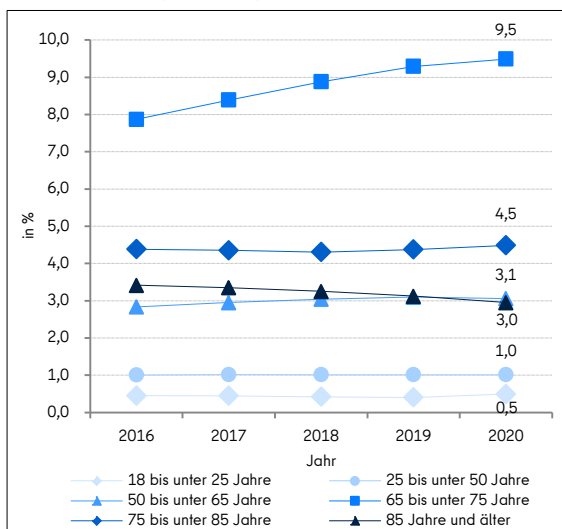
Empfänger/innen von Leistungen gemäß 4. Kapitel SGB XII in Berlin am 31.12. in den Jahren 2016 bis 2020 nach Altersgruppen



(Datenquelle: SenIAS Berlin - PROSOZ / Berechnung und Darstellung: SenIAS - III D 3 -)

Abbildung 2.2:

Empfänger/innen von Leistungen gemäß 4. Kapitel SGB XII in Berlin am 31.12. in den Jahren 2016 bis 2020 nach Altersgruppen, Anteil an der Bevölkerung der Altersgruppe



(Datenquelle: SenIAS Berlin - PROSOZ / AFS Berlin-Brandenburg / Berechnung und Darstellung: SenIAS - III D 3 -)

Monatliche Entwicklung im Berichtsjahr

Tabelle 2.2:

Empfänger/innen von Leistungen gemäß 4. Kapitel SGB XII in Berlin am Monatsende im Jahr 2020 nach Altersgruppen

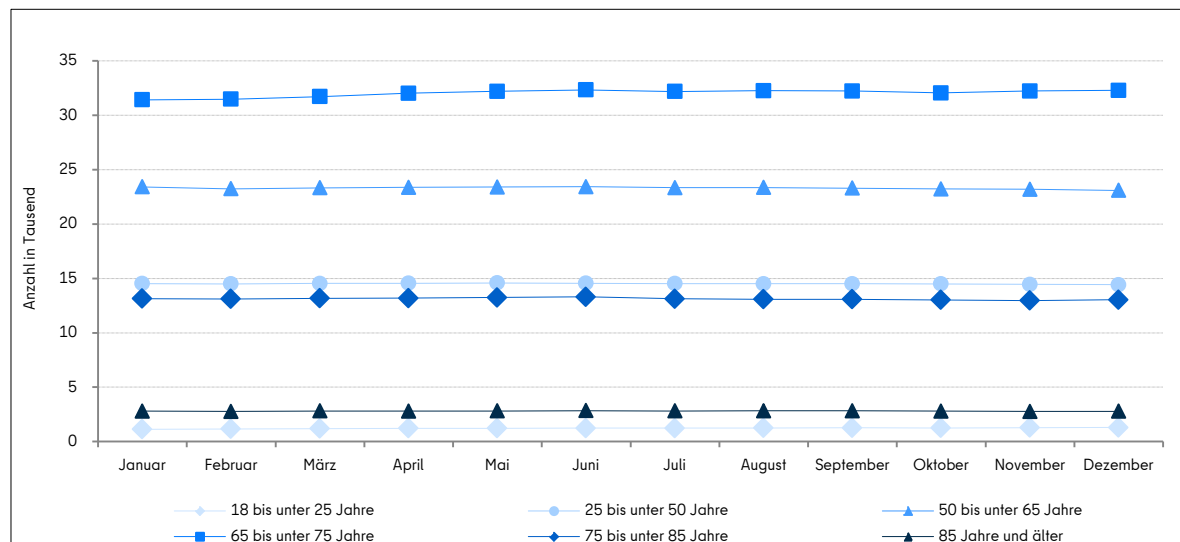
Altersgruppen/Jahr	2020											
	Januar	Februar	März	April	Mai	Juni	Juli	August	September	Oktober	November	Dezember
18 bis unter 25 Jahre	1.139	1.167	1.202	1.224	1.230	1.235	1.241	1.261	1.264	1.257	1.277	1.293
25 bis unter 50 Jahre	14.528	14.496	14.540	14.547	14.579	14.549	14.518	14.503	14.510	14.488	14.448	14.418
50 bis unter 65 Jahre	23.405	23.229	23.329	23.367	23.398	23.429	23.334	23.352	23.293	23.213	23.196	23.083
65 bis unter 75 Jahre	31.413	31.474	31.702	32.012	32.201	32.325	32.177	32.248	32.231	32.054	32.221	32.287
75 bis unter 85 Jahre	13.137	13.108	13.173	13.183	13.249	13.308	13.132	13.081	13.078	13.028	12.970	13.042
85 Jahre und älter	2.800	2.774	2.808	2.802	2.813	2.842	2.818	2.823	2.830	2.793	2.766	2.778

(Datenquelle: SenIAS Berlin - PROSOZ / Berechnung und Darstellung: SenIAS - III D 3 -)

Keine Auffälligkeiten in der unterjährigen Entwicklung.

Abbildung 2.3:

Empfänger/innen von Leistungen gemäß 4. Kapitel SGB XII in Berlin am Monatsende im Jahr 2020 nach Altersgruppen



(Datenquelle: SenIAS Berlin - PROSOZ / Berechnung und Darstellung: SenIAS - III D 3 -)

3 Ort der Leistungserbringung

Aktueller Stand und Trend

Tabelle 3.1:

Empfänger/innen von Leistungen gemäß 4. Kapitel SGB XII in Berlin am 31.12. in den Jahren 2016 bis 2020 nach Ort der Leistungserbringung

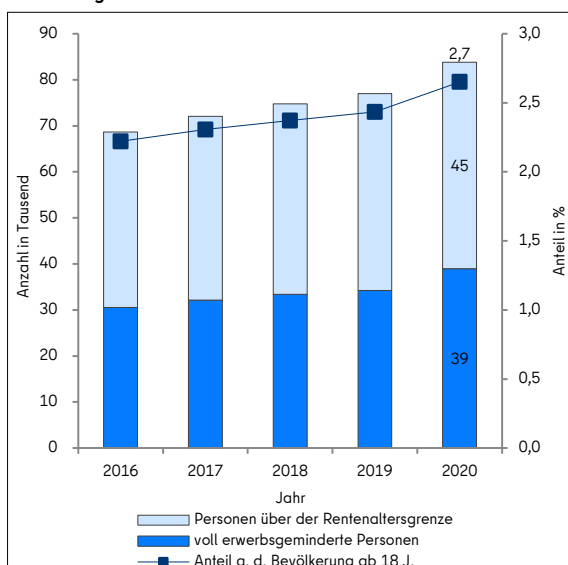
Ort d. Leistungserbringung/Jahr	2016	2017	2018	2019	2020
außerhalb von Einrichtungen insgesamt	68.688	72.034	74.743	77.031	83.841
Veränderung zum Vorjahr	0,9 %	4,9 %	3,8 %	3,1 %	8,8 %
Anteil a. d. Bevölkerung ab 18 J. in %	2,2	2,3	2,4	2,4	2,7
voll erwerbsgeminderte Personen	30.561	32.136	33.412	34.223	38.953
Veränderung zum Vorjahr	1,0 %	5,2 %	4,0 %	2,4 %	13,8 %
Anteil a. d. Bevölkerungsgruppe in %	1,3	1,3	1,4	1,4	1,6
Personen über der Rentaltersgrenze	38.127	39.898	41.331	42.808	44.888
Veränderung zum Vorjahr	0,8 %	4,6 %	3,6 %	3,6 %	4,9 %
Anteil a. d. Bevölkerungsgruppe in %	5,4	5,6	5,8	5,9	6,2
in Einrichtungen insgesamt	9.285	9.231	8.930	8.774	3.060
Veränderung zum Vorjahr	-4,6 %	-0,6 %	-3,3 %	-1,7 %	-65,1 %
Anteil a. d. Bevölkerung ab 18 J. in %	0,3	0,3	0,3	0,3	0,1
voll erwerbsgeminderte Personen	6.015	5.978	5.888	5.806	1.136
Veränderung zum Vorjahr	-1,7 %	-0,6 %	-1,5 %	-1,4 %	-80,4 %
Anteil a. d. Bevölkerungsgruppe in %	0,3	0,2	0,2	0,2	0,0
Personen über der Rentaltersgrenze	3.270	3.253	3.042	2.968	1.924
Veränderung zum Vorjahr	-9,7 %	-0,5 %	-6,5 %	-2,4 %	-35,2 %
Anteil a. d. Bevölkerungsgruppe in %	0,5	0,5	0,4	0,4	0,3

(Datenquelle: SenIAS Berlin - PROSOZ / AFS Berlin-Brandenburg / Berechnung und Darstellung: SenIAS - III D 3 -)

Die überwiegende Mehrzahl der Empfängerinnen und Empfänger wohnte in ihrer häuslichen Umgebung (außerhalb von Einrichtungen). Am 31.12.2020 waren das 83.841 Personen (96,5 %). Unter ihnen rund 53,5 % mit einem Alter über der Rentaltersgrenze und mit dem höchsten Anteil an der Bevölkerungsgruppe über 65 Jahre von 6,2 %. In Einrichtungen lebten 3.060 Empfängerinnen und Empfänger, davon fast zwei Drittel im Alter über der Renteneintrittsgrenze. Etwa 2,8 % der Personen, welche Grundsicherung bei voller Erwerbsminderung benötigte, lebte in einer stationären Einrichtung. Von den Grundsicherungs-

Abbildung 3.1:

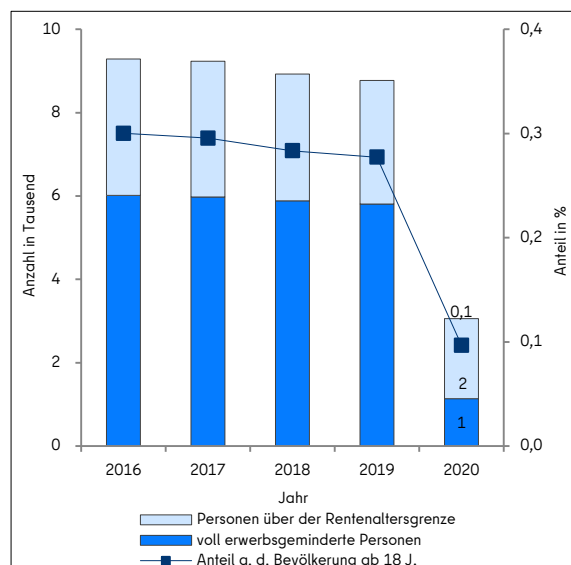
Empfänger/innen von Leistungen gemäß 4. Kapitel SGB XII in Berlin am 31.12. in den Jahren 2016 bis 2020, außerhalb von Einrichtungen



(Datenquelle: SenIAS Berlin - PROSOZ / AFS Berlin-Brandenburg / Berechnung und Darstellung: SenIAS - III D 3 -)

Abbildung 3.2:

Empfänger/innen von Leistungen gemäß 4. Kapitel SGB XII in Berlin am 31.12. in den Jahren 2016 bis 2020, in Einrichtungen



(Datenquelle: SenIAS Berlin - PROSOZ / AFS Berlin-Brandenburg / Berechnung und Darstellung: SenIAS - III D 3 -)

empfangenden im Rentenalter betraf dies etwa 4,1 %. Die Zahl im häuslichen Bereich lebender Personen mit Grundsicherung steigt weiter (+ 8,8 %), die Anzahl der in Einrichtungen Lebenden verringerte sich im Vergleich zu 2019 (-65 %). Einer von Tausend der Bevölkerung ab 18 Jahre lebten in Einrichtungen und benötigten Grundsicherung. Fast drei von Hundert der Bevölkerung ab 18 Jahre lebten zu Hause mit Grundsicherung.

Monatliche Entwicklung im Berichtsjahr

Tabelle 3.2:

Empfänger/innen von Leistungen gemäß 4. Kapitel SGB XII in Berlin am Monatsende im Jahr 2020 nach Ort der Leistungserbringung

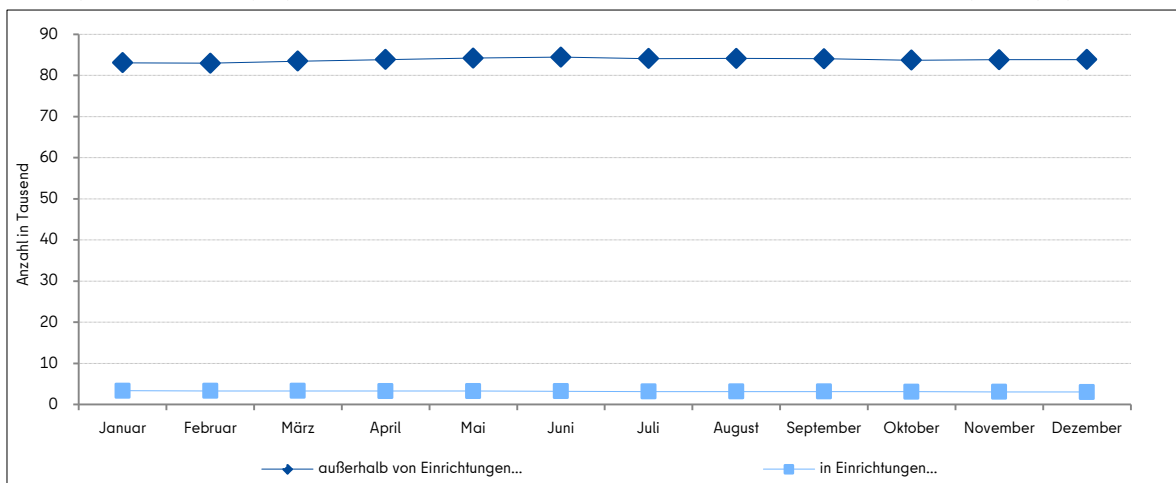
Jahr/ Ort d. Leistungserbringung	2020											
	Januar	Februar	März	April	Mai	Juni	Juli	August	September	Oktober	November	Dezember
außerhalb von Einrichtungen												
insgesamt	83.078	82.954	83.455	83.869	84.194	84.439	84.072	84.113	84.067	83.718	83.807	83.841
voll erwerbsgeminderte Personen	39.132	38.989	39.171	39.251	39.345	39.373	39.275	39.329	39.250	39.099	39.034	38.953
Personen über der Rentenaltersgrenze	43.946	43.965	44.284	44.618	44.849	45.066	44.797	44.784	44.817	44.619	44.773	44.888
in Einrichtungen												
insgesamt	3.344	3.294	3.299	3.266	3.276	3.249	3.148	3.155	3.139	3.115	3.071	3.060
voll erwerbsgeminderte Personen	1.255	1.232	1.229	1.219	1.213	1.197	1.167	1.163	1.163	1.166	1.148	1.136
Personen über der Rentenaltersgrenze	2.089	2.062	2.070	2.047	2.063	2.052	1.981	1.992	1.976	1.949	1.923	1.924

(Datenquelle: SenIAS Berlin - PROSOZ / Berechnung und Darstellung: SenIAS - III D 3 -)

Keine Auffälligkeiten in der unterjährigen Entwicklung.

Abbildung 3.3:

Empfänger/innen von Leistungen gemäß 4. Kapitel SGB XII in Berlin am Monatsende im Jahr 2020 nach Ort der Leistungserbringung



(Datenquelle: SenIAS Berlin - PROSOZ / Berechnung und Darstellung: SenIAS - III D 3 -)

4 Geschlecht

Aktueller Stand und Trend

Tabelle 4.1:

Empfänger/innen von Leistungen gemäß 4. Kapitel SGB XII in Berlin am 31.12. in den Jahren 2016 bis 2020 nach Geschlecht

Geschlecht/Jahr	2016	2017	2018	2019	2020
männlich insgesamt	40.085	42.101	43.520	45.072	46.089
Veränderung zum Vorjahr	1,9 %	5,0 %	3,4 %	3,6 %	2,3 %
Anteil a. d. Bevölkerung ab 18 J. in %	2,6	2,7	2,8	2,9	3,0
voll erwerbsgeminderte Personen	20.912	21.815	22.476	22.925	22.979
Veränderung zum Vorjahr	0,5 %	4,3 %	3,0 %	2,0 %	0,2 %
Anteil a. d. Bevölkerungsgruppe in %	1,7	1,8	1,8	1,8	1,9
Personen über der Rentenaltersgrenze	19.173	20.286	21.044	22.147	23.110
Veränderung zum Vorjahr	3,4 %	5,8 %	3,7 %	5,2 %	4,3 %
Anteil a. d. Bevölkerungsgruppe in %	6,4	6,6	6,8	7,1	7,4
weiblich insgesamt	37.888	39.164	40.153	40.733	40.812
Veränderung zum Vorjahr	-1,5 %	3,4 %	2,5 %	1,4 %	0,2 %
Anteil a. d. Bevölkerung ab 18 J. in %	2,4	2,5	2,5	2,5	2,5
voll erwerbsgeminderte Personen	15.664	16.299	16.824	17.104	17.110
Veränderung zum Vorjahr	0,6 %	4,1 %	3,2 %	1,7 %	0,0 %
Anteil a. d. Bevölkerungsgruppe in %	1,3	1,4	1,4	1,4	1,4
Personen über der Rentenaltersgrenze	22.224	22.865	23.329	23.629	23.702
Veränderung zum Vorjahr	-3,0 %	2,9 %	2,0 %	1,3 %	0,3 %
Anteil a. d. Bevölkerungsgruppe in %	5,6	5,7	5,7	5,8	5,8

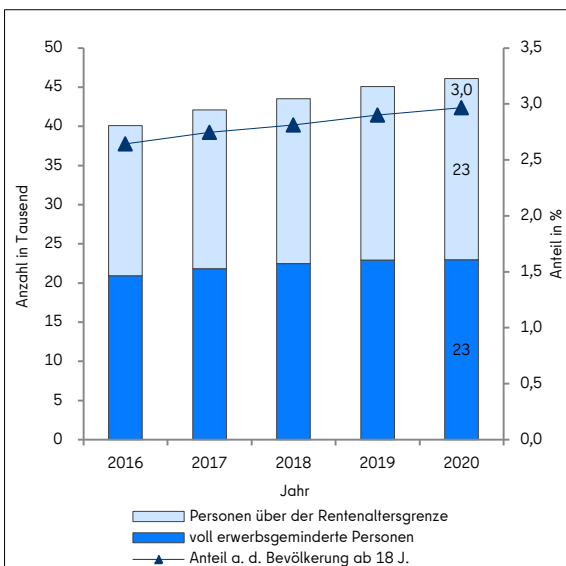
(Datenquelle: SenIAS Berlin - PROSOZ / AFS Berlin-Brandenburg / Berechnung und Darstellung: SenIAS - III D 3 -)

Mehr Männer (53 %) als Frauen bezogen am Jahresende 2020 Leistungen nach dem 4. Kapitel SGB XII. Die männliche Empfängerzahl steigt seit Jahren stärker an als die der Frauen.

Während unter den Männern bei den erwerbsgeminderten Personen und Personen über der Rentenaltersgrenze eine ähnlich hohe Zahl an Empfängern im Leistungsbezug waren, hatte der Hauptteil der Frauen mit Grundsicherungsleistungen (31.12.2020: 58 %) ein Alter über der Rentenaltersgrenze.

Abbildung 4.1:

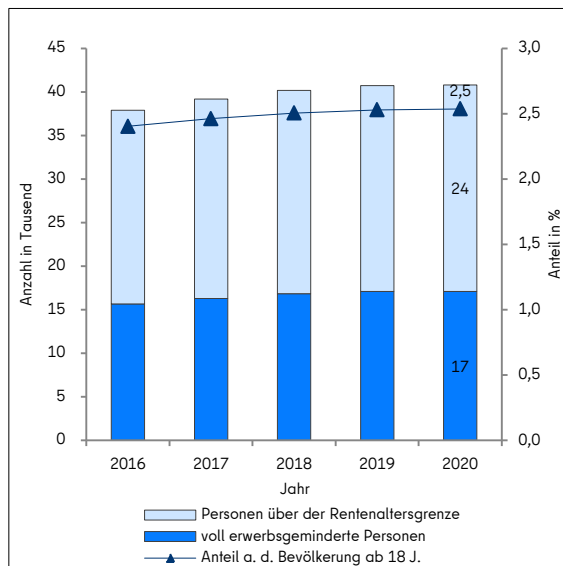
Empfänger/innen von Leistungen gemäß 4. Kapitel SGB XII in Berlin am 31.12. in den Jahren 2016 bis 2020, männlich



(Datenquelle: SenIAS Berlin - PROSOZ / AFS Berlin-Brandenburg / Berechnung und Darstellung: SenIAS - III D 3 -)

Abbildung 4.2:

Empfänger/innen von Leistungen gemäß 4. Kapitel SGB XII in Berlin am 31.12. in den Jahren 2016 bis 2020, weiblich



(Datenquelle: SenIAS Berlin - PROSOZ / AFS Berlin-Brandenburg / Berechnung und Darstellung: SenIAS - III D 3 -)

Die relative Betroffenheit von über 65-jährigen Berlinerinnen, Grundsicherungsleistungen in Anspruch zu nehmen, mit 5,8 % nur geringfügig niedriger als bei den männlichen Einwohnern (7,4 %). Unter den 18 bis unter 65 Jahre alten Einwohnern war die Empfängerquote der Männer (1,9 %) höher als die der Frauen (1,4 %).

Monatliche Entwicklung im Berichtsjahr

Tabelle 4.2:

Empfänger/innen von Leistungen gemäß 4. Kapitel SGB XII in Berlin am Monatsende im Jahr 2020 nach Geschlecht

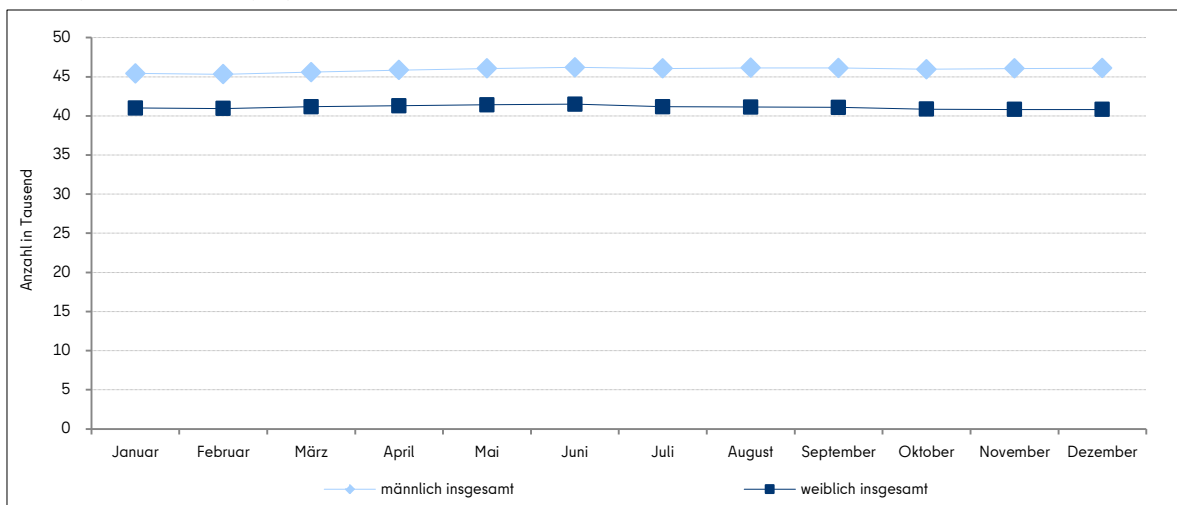
Geschlecht/Jahr	2020											
	Januar	Februar	März	April	Mai	Juni	Juli	August	September	Oktober	November	Dezember
männlich insgesamt	45.423	45.314	45.591	45.849	46.065	46.201	46.049	46.141	46.127	45.963	46.051	46.089
voll erwerbsgeminderte Personen	23.130	23.015	23.116	23.171	23.217	23.230	23.176	23.199	23.142	23.067	23.022	22.979
Personen über der Rentenaltersgrenze	22.293	22.299	22.475	22.678	22.848	22.971	22.873	22.942	22.985	22.896	23.029	23.110
weiblich insgesamt	40.999	40.934	41.163	41.286	41.405	41.487	41.171	41.127	41.079	40.870	40.827	40.812
voll erwerbsgeminderte Personen	17.257	17.206	17.284	17.299	17.341	17.340	17.266	17.293	17.271	17.198	17.160	17.110
Personen über der Rentenaltersgrenze	23.742	23.728	23.879	23.987	24.064	24.147	23.905	23.834	23.808	23.672	23.667	23.702

(Datenquelle: SenIAS Berlin - PROSOZ / Berechnung und Darstellung: SenIAS - III D 3 -)

Keine Auffälligkeiten in der unterjährigen Entwicklung.

Abbildung 4.3:

Empfänger/innen von Leistungen gemäß 4. Kapitel SGB XII in Berlin am Monatsende im Jahr 2020 nach Geschlecht



(Datenquelle: SenIAS Berlin - PROSOZ / Berechnung und Darstellung: SenIAS - III D 3 -)

5 Staatsangehörigkeit

Aktueller Stand und Trend

Tabelle 5.1:

Empfänger/innen von Leistungen gemäß 4. Kapitel SGB XII in Berlin in den Jahren 2016 bis 2020 nach Staatsangehörigkeit

Staatsangehörigkeit/Jahr	2016	2017	2018	2019	2020
Deutsche	63.373	65.606	67.236	68.400	68.557
Veränderung zum Vorjahr	-0,8 %	3,5 %	2,5 %	1,7 %	0,2 %
Anteil a. d. Bevölkerung ab 18 J. in %	2,5	2,6	2,7	2,8	2,8
voll erwerbsgeminderte Personen	32.052	33.135	33.919	34.322	34.084
Veränderung zum Vorjahr	-0,1 %	3,4 %	2,4 %	1,2 %	-0,7 %
Anteil a. d. Bevölkerungsgruppe in %	1,7	1,8	1,9	1,9	1,9
Personen über der Renteneintrittsgrenze	31.321	32.471	33.317	34.078	34.473
Veränderung zum Vorjahr	-1,6 %	3,7 %	2,6 %	2,3 %	1,2 %
Anteil a. d. Bevölkerungsgruppe in %	4,8	5,0	5,1	5,2	5,2
Ausländer	14.600	15.659	16.437	17.405	18.344
Veränderung zum Vorjahr	4,9 %	7,3 %	5,0 %	5,9 %	5,4 %
Anteil a. d. Bevölkerung ab 18 J. in %	2,4	2,5	2,5	2,5	2,7
voll erwerbsgeminderte Personen	4.524	4.979	5.381	5.707	6.005
Veränderung zum Vorjahr	5,4 %	10,1 %	8,1 %	6,1 %	5,2 %
Anteil a. d. Bevölkerungsgruppe in %	0,8	0,9	0,9	0,9	1,0
Personen über der Renteneintrittsgrenze	10.076	10.680	11.056	11.698	12.339
Veränderung zum Vorjahr	4,7 %	6,0 %	3,5 %	5,8 %	5,5 %
Anteil a. d. Bevölkerungsgruppe in %	19,1	19,2	19,0	19,3	20,2

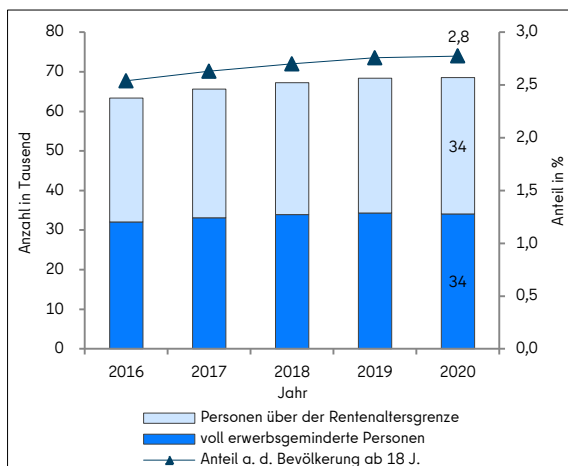
(Datenquelle: SenIAS Berlin - PROSOZ / AFS Berlin-Brandenburg / Berechnung und Darstellung: SenIAS - III D 3 -)

Das Gros der Leistungsempfängerinnen und -empfänger besaß am Ende des Jahres 2020 die deutsche Staatsangehörigkeit (78,9 %). Die Empfängerzahl (68.557) stieg im Vergleich zum Vorjahr um 0,2 %. Der Anteil von Hilfeempfangenden im Alter von 18 Jahre bis zum Renteneintrittsalter an der deutschen Bevölkerung (18- u. 65 Jahre) lag bei 1,9 %. Die Empfängerquote über der Renteneintrittsgrenze bezogen auf die Bevölkerung über 65 Jahre betrug 5,2 %.

Die Zahl der Grundsicherungsempfängerinnen und -empfänger mit ausländischer Staatsangehörigkeit erhöhte sich seit dem 31.12.2019 um 5,4 %. Im erwerbsfähigen Alter bis zur Renteneintrittsgrenze bezogen nur 1 % der Ausländerinnen und Ausländer (18- u. 65 Jahre) Grundsicherung gemäß SGB XII. Im Rentenalter allerdings war jede fünfte Person mit ausländischer Staatsangehörigkeit über 65 Jahre betroffen.

Abbildung 5.1:

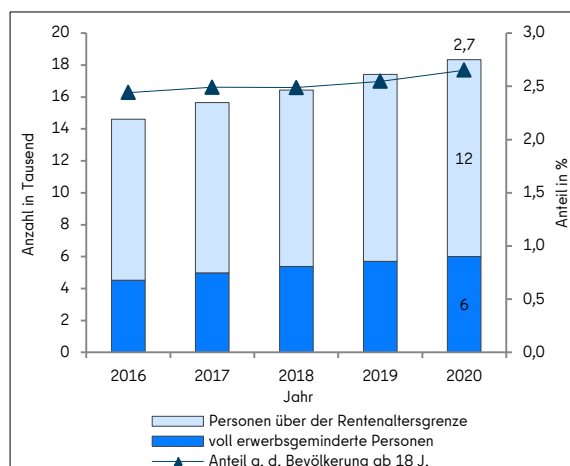
Empfänger/innen von Leistungen gemäß 4. Kapitel SGB XII in Berlin am 31.12. in den Jahren 2016 bis 2020, Deutsche



(Datenquelle: SenIAS Berlin - PROSOZ / AFS Berlin-Brandenburg / Berechnung und Darstellung: SenIAS - III D 3 -)

Abbildung 5.2:

Empfänger/innen von Leistungen gemäß 4. Kapitel SGB XII in Berlin am 31.12. in den Jahren 2016 bis 2020, Ausländer



(Datenquelle: SenIAS Berlin - PROSOZ / AFS Berlin-Brandenburg / Berechnung und Darstellung: SenIAS - III D 3 -)

Monatliche Entwicklung im Berichtsjahr

Tabelle 5.2:

Empfänger/innen von Leistungen gemäß 4. Kapitel SGB XII in Berlin am Monatsende im Jahr 2020 nach Staatsangehörigkeit

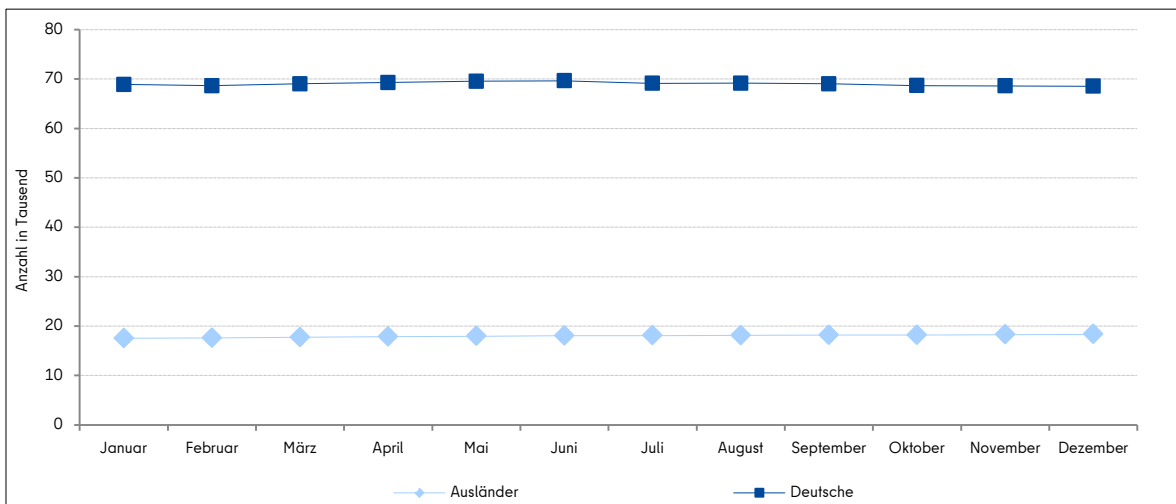
Staatsangehörigkeit/Jahr	2020											
	Januar	Februar	März	April	Mai	Juni	Juli	August	September	Oktober	November	Dezember
Deutsche	68.909	68.642	69.026	69.284	69.534	69.635	69.133	69.144	69.032	68.665	68.595	68.557
voll erwerbsgeminderte Personen	34.634	34.440	34.566	34.607	34.667	34.656	34.499	34.507	34.420	34.285	34.195	34.084
Personen über der Rentenaltersgrenze	34.275	34.202	34.460	34.677	34.867	34.979	34.634	34.637	34.612	34.380	34.400	34.473
Ausländer	17.513	17.606	17.728	17.851	17.936	18.053	18.087	18.124	18.174	18.168	18.283	18.344
voll erwerbsgeminderte Personen	5.753	5.781	5.834	5.863	5.891	5.914	5.943	5.985	5.993	5.980	5.987	6.005
Personen über der Rentenaltersgrenze	11.760	11.825	11.894	11.988	12.045	12.139	12.144	12.139	12.181	12.188	12.296	12.339

(Datenquelle: SenIAS Berlin - PROSOZ / Berechnung und Darstellung: SenIAS - III D 3 -)

Keine Auffälligkeiten in der unterjährigen Entwicklung.

Abbildung 5.3:

Empfänger/innen von Leistungen gemäß 4. Kapitel SGB XII in Berlin am Monatsende im Jahr 2020 nach Staatsangehörigkeit



(Datenquelle: SenIAS Berlin - PROSOZ / Berechnung und Darstellung: SenIAS - III D 3 -)

6 Berliner Bezirke

Aktueller Stand und Trend

Tabelle 6.1:

Empfänger/innen von Leistungen gemäß 4. Kapitel SGB XII außerhalb von Einrichtungen in Berlin am 31.12. in den Jahren 2016 bis 2020 nach Bezirken

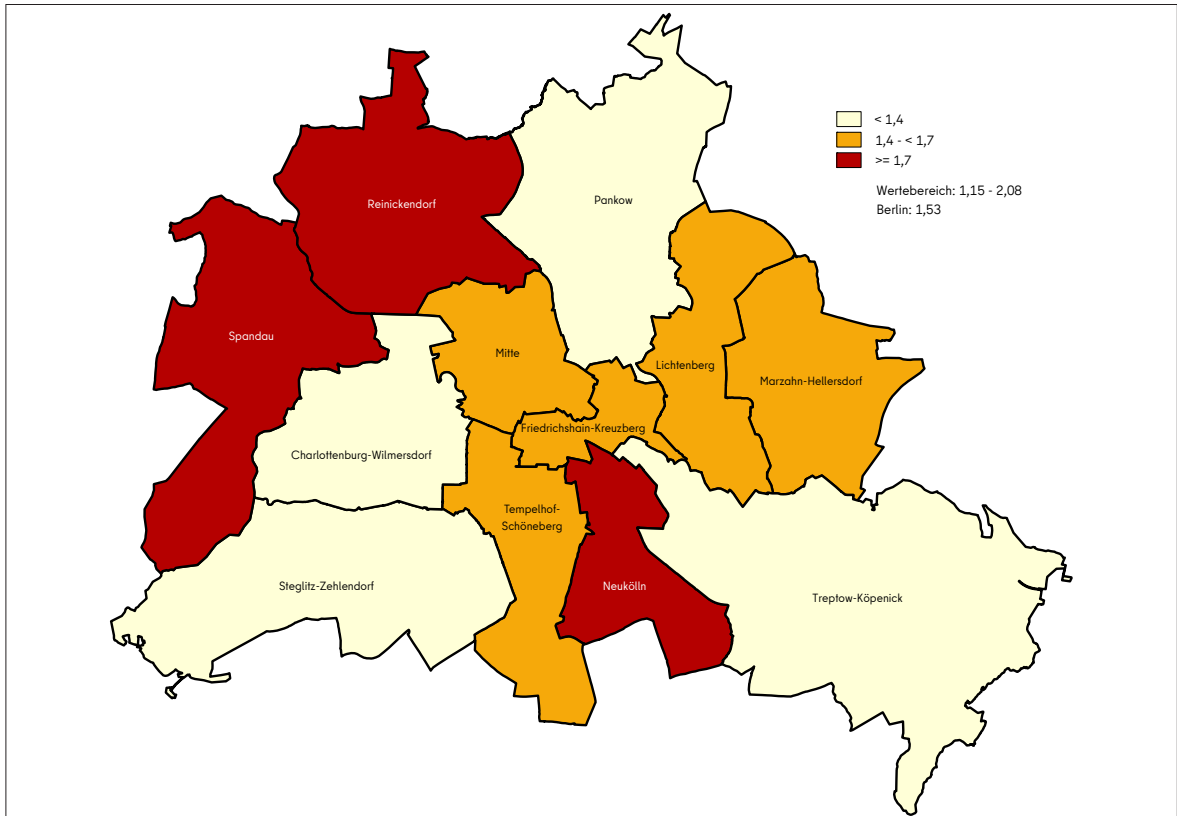
Bezirk/Jahr	Anzahl					Anteil a. d. Bevölkerungsgruppe in %				
	2016	2017	2018	2019	2020	2016	2017	2018	2019	2020
insgesamt (ab 18 Jahre)										
Mitte	9.051	9.490	9.786	10.076	10.535	2,9	3,0	3,0	3,1	3,3
Friedrichshain-Kreuzberg	6.174	6.470	6.592	6.702	6.913	2,6	2,7	2,7	2,7	2,8
Pankow	4.090	4.272	4.511	4.668	5.174	1,2	1,3	1,3	1,4	1,5
Charlottenburg-Wilmersdorf	7.829	8.123	8.416	8.668	9.136	2,7	2,8	2,8	2,9	3,1
Spandau	5.044	5.299	5.531	5.894	6.303	2,5	2,6	2,8	2,9	3,1
Steglitz-Zehlendorf	4.158	4.390	4.469	4.593	5.013	1,6	1,7	1,7	1,8	1,9
Tempelhof-Schöneberg	7.877	8.201	8.434	8.605	9.007	2,7	2,8	2,8	2,9	3,0
Neukölln	8.885	9.216	9.506	9.677	10.077	3,2	3,3	3,4	3,5	3,7
Treptow-Köpenick	2.761	2.835	2.983	3.096	3.350	1,3	1,3	1,3	1,3	1,4
Marzahn-Hellersdorf	3.878	4.231	4.525	4.715	4.911	1,8	1,9	2,0	2,1	2,2
Lichtenberg	4.275	4.579	4.821	4.978	5.112	1,8	1,9	2,0	2,0	2,1
Reinickendorf	4.666	4.928	5.169	5.359	5.815	2,1	2,2	2,3	2,4	2,6
LAF	-	-	-	-	-	-	-	-	-	-
LAGeSo	-	-	-	-	2.495	-	-	-	-	-
voll erwerbsgeminderte Personen¹⁾										
Mitte	3.678	3.872	3.997	4.050	4.289	1,4	1,4	1,4	1,5	1,6
Friedrichshain-Kreuzberg	2.853	2.992	3.037	3.080	3.164	1,4	1,4	1,4	1,4	1,5
Pankow	2.408	2.532	2.698	2.766	3.254	0,9	0,9	1,0	1,0	1,2
Charlottenburg-Wilmersdorf	2.246	2.318	2.421	2.484	2.681	1,0	1,1	1,1	1,1	1,2
Spandau	2.246	2.347	2.473	2.626	2.884	1,5	1,6	1,7	1,8	1,9
Steglitz-Zehlendorf	1.613	1.728	1.758	1.779	2.078	0,9	1,0	1,0	1,0	1,1
Tempelhof-Schöneberg	3.024	3.148	3.246	3.289	3.477	1,4	1,4	1,4	1,5	1,6
Neukölln	3.859	4.070	4.263	4.336	4.501	1,8	1,9	1,9	2,0	2,1
Treptow-Köpenick	1.631	1.676	1.753	1.820	2.063	1,0	1,0	1,0	1,1	1,2
Marzahn-Hellersdorf	2.209	2.383	2.508	2.574	2.723	1,3	1,4	1,5	1,5	1,6
Lichtenberg	2.637	2.804	2.924	2.992	3.022	1,4	1,5	1,6	1,6	1,6
Reinickendorf	2.157	2.266	2.334	2.427	2.785	1,4	1,4	1,5	1,5	1,8
LAF	-	-	-	-	-	-	-	-	-	-
LAGeSo	-	-	-	-	2.032	-	-	-	-	-
Personen über der Rentenaltersgrenze²⁾										
Mitte	5.373	5.618	5.789	6.026	6.246	11,2	11,6	11,9	12,2	12,6
Friedrichshain-Kreuzberg	3.321	3.478	3.555	3.622	3.749	11,9	12,2	12,3	12,3	12,5
Pankow	1.682	1.740	1.813	1.902	1.920	2,8	2,9	3,0	3,1	3,1
Charlottenburg-Wilmersdorf	5.583	5.805	5.995	6.184	6.455	7,2	7,4	7,5	7,7	8,1
Spandau	2.798	2.952	3.058	3.268	3.419	5,3	5,5	5,7	6,1	6,4
Steglitz-Zehlendorf	2.545	2.662	2.711	2.814	2.935	3,3	3,4	3,4	3,5	3,7
Tempelhof-Schöneberg	4.853	5.053	5.188	5.316	5.530	6,8	6,9	7,1	7,2	7,4
Neukölln	5.026	5.146	5.243	5.341	5.576	8,7	8,9	9,1	9,2	9,6
Treptow-Köpenick	1.130	1.159	1.230	1.276	1.287	1,9	1,9	2,1	2,1	2,1
Marzahn-Hellersdorf	1.669	1.848	2.017	2.141	2.188	3,4	3,6	3,7	3,8	3,8
Lichtenberg	1.638	1.775	1.897	1.986	2.090	2,9	3,2	3,3	3,5	3,6
Reinickendorf	2.509	2.662	2.835	2.932	3.030	4,0	4,3	4,5	4,7	4,8
LAF	-	-	-	-	-	-	-	-	-	-
LAGeSo	-	-	-	-	463	-	-	-	-	-

1) Anteil mit Bezug auf die Bevölkerung 18- u. 65 Jahre (Einwohnermelderegister für Berlin d. jeweiligen Jahres (Quelle: AFS))

2) Anteil mit Bezug auf die Bevölkerung über 65 Jahre (Einwohnermelderegister für Berlin d. jeweiligen Jahres (Quelle: AFS))

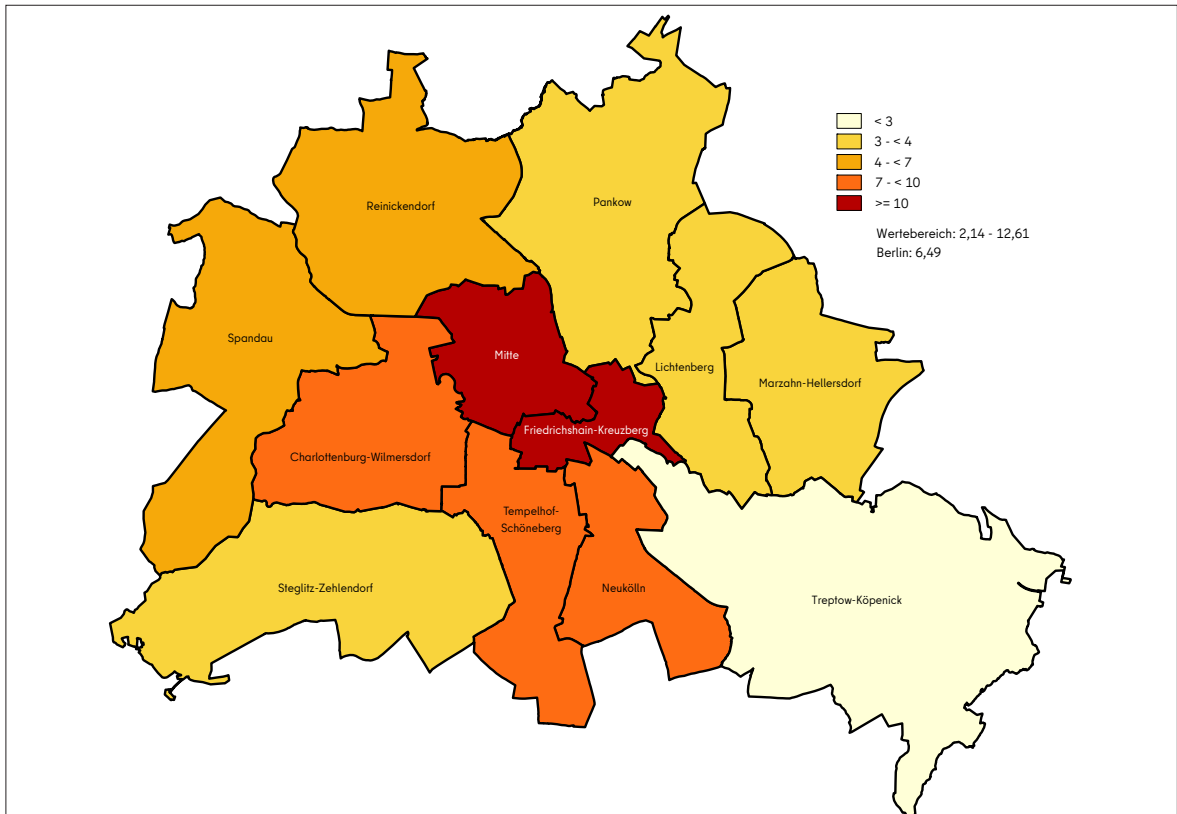
(Datenquelle: SenIAS Berlin - PROSOZ / AFS Berlin-Brandenburg / Berechnung und Darstellung: SenIAS - III D 3 -)

Abbildung 6.1:
Voll erwerbsgeminderte Empfänger/innen von Leistungen gemäß 4. Kapitel SGB XII in Berlin am 31.12.2020 außerhalb von Einrichtungen nach Bezirken, Anteil je 100 der Bevölkerungsgruppe (18 bis unter 65 Jahre)



(Datenquelle: SenIAS Berlin - PROSOZ / AFS Berlin-Brandenburg / Berechnung und Darstellung: SenIAS - III D 3 -)

Abbildung 6.2:
Empfänger/innen von Leistungen gemäß 4. Kapitel SGB XII über der Rentenaltersgrenze in Berlin am 31.12.2020 außerhalb von Einrichtungen nach Bezirken, Anteil je 100 der Bevölkerungsgruppe (über 65 Jahre)



(Datenquelle: SenIAS Berlin - PROSOZ / AFS Berlin-Brandenburg / Berechnung und Darstellung: SenIAS - III D 3 -)

Die Betrachtung der bezirklichen Verteilung der Personen mit Grundsicherung wird ohne Berücksichtigung der in stationären Einrichtungen Lebenden vorgenommen. Am 31.12.2020 lebten die meisten Bezieher und Bezieherinnen von Leistungen nach dem 4. Kapitel SGB XII, die nicht in Einrichtungen untergebracht waren, in den Bezirken Mitte (10.535) und Neukölln (10.077), die wenigsten wohnten in Treptow-Köpenick (3.350) und Marzahn-Hellersdorf (4.911). Die höchsten Anteile an der jeweiligen Bezirksbevölkerung ab 18 Jahren wurden in den Bezirken Neukölln (3,7 %) und Mitte (3,3 %), die niedrigsten in Treptow-Köpenick und Pankow (1,4 %/1,5 %) verzeichnet.

Neukölln und Mitte waren auch die Bezirke mit den höchsten Zahlen voll erwerbsgeminderter Personen im Alter von 18 bis zum Renteneintrittsalter mit Grundsicherungsleistungen. Die wenigsten Leistungsempfängerinnen und -empfänger wohnten in Treptow-Köpenick (2.063) und Steglitz-Zehlendorf (2.078). Nach dem Anteil der voll erwerbsgeminderten Leistungsbeziehenden an der Bevölkerung (18- u. 65 Jahre) war Neukölln am stärksten betroffen, während Steglitz-Zehlendorf die niedrigste Empfängerquote hatte.

Ab der Rentenaltersgrenze, wenn unzureichende Alterseinkommen den Anspruch auf Grundsicherung begründen, lebten die meisten Grundsicherungsbeziehenden in den Bezirken Charlottenburg-Wilmersdorf (6.455) und Mitte (6.246). Diese hohen Empfängerzahlen werden teilweise durch hohe Bevölkerungszahlen im Rentenalter relativiert. Mitte blieb jedoch auch bei Bezug der Empfängerzahlen auf die Bevölkerung über 65 Jahre knapp vor Friedrichshain-Kreuzberg der mit am stärksten betroffene Berliner Bezirk. In Treptow-Köpenick dagegen wurden trotz hoher Bevölkerungszahlen im Rentenalter nur 1.287 Personen mit Bezug von Grundsicherungsleistungen gezählt.

Monatliche Entwicklung im Berichtsjahr

Tabelle 6.2:

Empfänger/innen von Leistungen gemäß 4. Kapitel SGB XII außerhalb von Einrichtungen in Berlin am Monatsende im Jahr 2020 nach Bezirken

Bezirk/Jahr	2020											
	Januar	Februar	März	April	Mai	Juni	Juli	August	September	Oktober	November	Dezember
	insgesamt (ab 18 Jahre)											
Mitte	10.375	10.366	10.454	10.516	10.565	10.607	10.572	10.576	10.519	10.499	10.524	10.535
Friedrichshain-Kreuzberg	6.874	6.850	6.892	6.925	6.975	6.987	6.980	6.983	6.939	6.926	6.919	6.913
Pankow	5.125	5.131	5.124	5.125	5.130	5.125	5.106	5.097	5.181	5.190	5.210	5.174
Charlottenburg-Wilmersdorf	8.891	8.910	8.975	9.055	9.074	9.111	9.084	9.113	9.136	9.106	9.117	9.136
Spandau	6.140	6.149	6.195	6.227	6.272	6.289	6.277	6.281	6.281	6.275	6.302	6.303
Steglitz-Zehlendorf	4.837	4.846	4.886	4.924	4.960	4.984	4.958	4.953	5.028	5.022	5.011	5.013
Tempelhof-Schöneberg	8.915	8.927	8.975	9.039	9.072	9.091	9.055	9.064	9.033	8.993	8.972	9.007
Neukölln	10.042	10.048	10.085	10.113	10.157	10.197	10.142	10.158	10.151	10.062	10.074	10.077
Treptow-Köpenick	3.324	3.326	3.324	3.350	3.354	3.376	3.373	3.372	3.368	3.324	3.356	3.350
Marzahn-Hellersdorf	5.051	5.068	5.095	5.118	5.156	5.160	5.093	5.016	4.953	4.901	4.911	4.911
Lichtenberg	5.009	5.000	5.053	5.065	5.077	5.107	5.106	5.139	5.113	5.105	5.103	5.112
Reinickendorf	5.721	5.725	5.774	5.786	5.797	5.811	5.780	5.826	5.831	5.800	5.799	5.815
LAF	-	-	-	-	-	-	-	-	-	-	-	-
LAGeSo	2.773	2.608	2.623	2.626	2.604	2.594	2.546	2.535	2.533	2.514	2.508	2.495
	voll erwerbsgeminderte Personen											
Mitte	4.301	4.284	4.325	4.353	4.360	4.364	4.366	4.368	4.322	4.325	4.303	4.289
Friedrichshain-Kreuzberg	3.229	3.215	3.211	3.211	3.239	3.238	3.244	3.254	3.208	3.193	3.178	3.164
Pankow	3.150	3.152	3.158	3.171	3.164	3.155	3.144	3.149	3.240	3.258	3.274	3.254
Charlottenburg-Wilmersdorf	2.650	2.657	2.670	2.662	2.661	2.668	2.680	2.697	2.693	2.693	2.692	2.681
Spandau	2.826	2.833	2.844	2.846	2.868	2.864	2.854	2.854	2.845	2.864	2.883	2.884
Steglitz-Zehlendorf	2.000	2.017	2.021	2.027	2.047	2.053	2.043	2.033	2.097	2.088	2.083	2.078
Tempelhof-Schöneberg	3.531	3.527	3.532	3.557	3.561	3.560	3.550	3.552	3.520	3.484	3.471	3.477
Neukölln	4.627	4.614	4.632	4.627	4.651	4.654	4.629	4.648	4.623	4.540	4.507	4.501
Treptow-Köpenick	2.016	2.015	2.023	2.037	2.034	2.052	2.059	2.072	2.066	2.041	2.056	2.063
Marzahn-Hellersdorf	2.856	2.854	2.864	2.863	2.883	2.887	2.868	2.798	2.763	2.749	2.741	2.723
Lichtenberg	2.979	2.966	2.991	2.995	2.993	3.000	2.998	3.028	3.007	3.014	3.018	3.022
Reinickendorf	2.735	2.734	2.763	2.763	2.767	2.769	2.767	2.812	2.803	2.799	2.786	2.785
LAF	-	-	-	-	-	-	-	-	-	-	-	-
LAGeSo	2.231	2.121	2.137	2.139	2.117	2.109	2.073	2.064	2.063	2.051	2.042	2.032
	Personen über der Rentenaltersgrenze											
Mitte	6.074	6.082	6.129	6.163	6.205	6.243	6.206	6.208	6.197	6.174	6.221	6.246
Friedrichshain-Kreuzberg	3.645	3.635	3.681	3.714	3.736	3.749	3.736	3.729	3.731	3.733	3.741	3.749
Pankow	1.975	1.979	1.966	1.954	1.966	1.970	1.962	1.948	1.941	1.932	1.936	1.920
Charlottenburg-Wilmersdorf	6.241	6.253	6.305	6.393	6.413	6.443	6.404	6.416	6.443	6.413	6.425	6.455
Spandau	3.314	3.316	3.351	3.381	3.404	3.425	3.423	3.427	3.436	3.411	3.419	3.419
Steglitz-Zehlendorf	2.837	2.829	2.865	2.897	2.913	2.931	2.915	2.920	2.931	2.934	2.928	2.935
Tempelhof-Schöneberg	5.384	5.400	5.443	5.482	5.511	5.531	5.505	5.512	5.513	5.509	5.501	5.530
Neukölln	5.415	5.434	5.453	5.486	5.506	5.543	5.513	5.510	5.528	5.522	5.567	5.576
Treptow-Köpenick	1.308	1.311	1.301	1.313	1.320	1.324	1.314	1.300	1.302	1.283	1.300	1.287
Marzahn-Hellersdorf	2.195	2.214	2.231	2.255	2.273	2.273	2.225	2.218	2.190	2.152	2.170	2.188
Lichtenberg	2.030	2.034	2.062	2.070	2.084	2.107	2.108	2.111	2.106	2.091	2.085	2.090
Reinickendorf	2.986	2.991	3.011	3.023	3.030	3.042	3.013	3.014	3.028	3.001	3.013	3.030
LAF	-	-	-	-	-	-	-	-	-	-	-	-
LAGeSo	542	487	486	487	487	485	473	471	470	463	466	463

. = Zahlenwert geheim zu halten

(Datenquelle: SenIAS Berlin - PROSOZ / Berechnung und Darstellung: SenIAS - III D 3 -)

Keine Auffälligkeiten in der unterjährigen Entwicklung.

7 Bedarfsgemeinschaften

Aktueller Stand und Trend

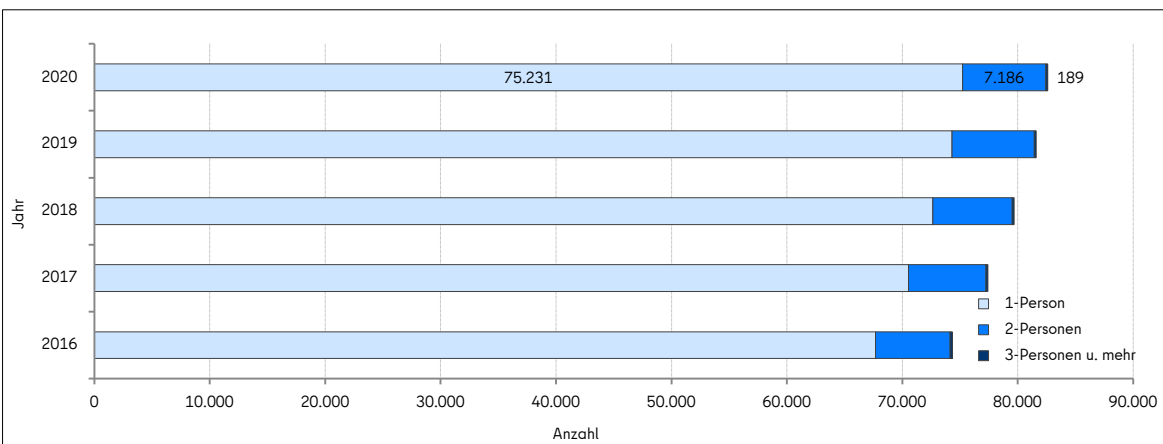
Tabelle 7.1:
Bedarfsgemeinschaften mit Leistungen gemäß 4. Kapitel SGB XII in Berlin am 31.12. in den Jahren 2016 bis 2020 nach Größe der Bedarfsgemeinschaft

Jahr/ Größe d. Bedarfsgemeinschaft	2016	2017	2018	2019	2020
Bedarfsgemeinschaften insgesamt	74.321	77.420	79.677	81.590	82.606
Veränderung zum Vorjahr	0,1 %	4,2 %	2,9 %	2,4 %	1,2 %
davon					
Bedarfsgemeinschaften, mit ...					
1-Person	67.687	70.530	72.633	74.300	75.231
2-Personen	6.461	6.725	6.871	7.117	7.186
3-Personen u. mehr	173	165	173	173	189

(Datenquelle: SenIAS Berlin - PROSOZ / Berechnung und Darstellung: SenIAS - III D 3 -)

Die Anzahl der Bedarfsgemeinschaften nimmt von Jahr zu Jahr zu, korrespondierend mit der Empfängerzahl. Am 31.12.2020 gab es in Berlin 82.606 Bedarfsgemeinschaften mit Leistungen nach dem 4. Kapitel SGB XII. Der weitaus größte Teil (91,1 %) waren 1-Personen Bedarfsgemeinschaften. Die Anzahl von Bedarfsgemeinschaften, zu denen mehr als zwei Personen gehören, war vergleichsweise gering.

Abbildung 7.1:
Bedarfsgemeinschaften mit Leistungen gemäß 4. Kapitel SGB XII in Berlin am 31.12. in den Jahren 2016 bis 2020 nach Größe der Bedarfsgemeinschaft



(Datenquelle: SenIAS Berlin - PROSOZ / Berechnung und Darstellung: SenIAS - III D 3 -)

Monatliche Entwicklung im Berichtsjahr

Tabelle 7.2:

Bedarfsgemeinschaften mit Leistungen gemäß 4. Kapitel SGB XII in Berlin am Monatsende im Jahr 2020 nach Größe der Bedarfsgemeinschaft

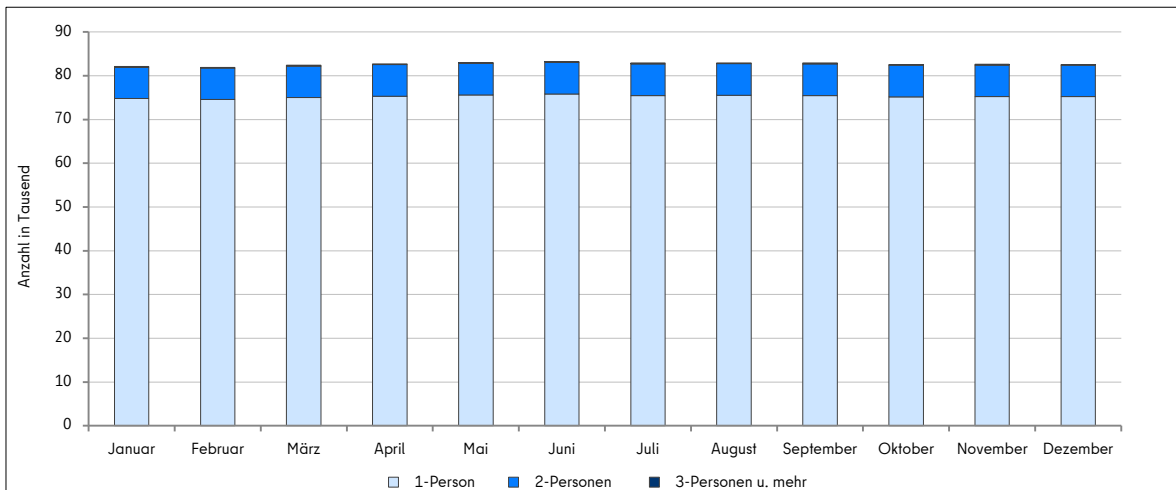
Jahr/ Größe d. Bedarfsgemeinschaft	2020											
	Januar	Februar	März	April	Mai	Juni	Juli	August	September	Oktober	November	Dezember
Bedarfsgemeinschaften insgesamt	82.111	81.935	82.400	82.747	83.046	83.259	82.926	82.972	82.912	82.584	82.621	82.606
davon												
Bedarfsgemeinschaften, mit ...												
1-Person	74.789	74.584	75.010	75.329	75.629	75.811	75.501	75.560	75.507	75.207	75.257	75.231
2-Personen	7.143	7.168	7.209	7.235	7.236	7.265	7.237	7.222	7.214	7.189	7.176	7.186
3-Personen u. mehr	179	183	181	183	181	183	188	190	191	188	188	189

(Datenquelle: SenIAS Berlin - PROSOZ / Berechnung und Darstellung: SenIAS - III D 3 -)

Keine Auffälligkeiten in der unterjährigen Entwicklung.

Abbildung 7.2:

Bedarfsgemeinschaften mit Leistungen gemäß 4. Kapitel SGB XII in Berlin am Monatsende im Jahr 2020 nach Größe der Bedarfsgemeinschaft



(Datenquelle: SenIAS Berlin - PROSOZ / Berechnung und Darstellung: SenIAS - III D 3 -)

Erläuterungen

Rechtsgrundlage

- Zwölftes Buch Sozialgesetzbuch (SGB XII) - Sozialhilfe - (Artikel 1 des Gesetzes vom 27. Dezember 2003, BGBl. I S. 3022, 3023), das zuletzt durch Artikel 3 des Gesetzes vom 9. Juni 2020; (BGBl. I S. 2075, 2076) geändert worden ist,
- § 5 Gesetz über den öffentlichen Gesundheitsdienst (Gesundheitsdienst-Gesetz - GDG) vom 25. Mai 2006 (Gesetz- und Verordnungsblatt für Berlin, 62. Jahrgang, Nr. 19, S. 450 ff.), zuletzt geändert durch Artikel 18 des Gesetzes vom 12.10.2020 (GVBl. S. 807).

Definitionen

Voll erwerbsgeminderte Personen

Leistungsberechtigt wegen einer dauerhaften vollen Erwerbsminderung nach § 41 Absatz 1 ist, wer das 18. Lebensjahr vollendet hat, unabhängig von der jeweiligen Arbeitsmarktlage voll erwerbsgemindert im Sinne des § 43 Abs. 2 des Sechsten Buches Sozialgesetzbuch (SGB VI) ist und bei dem unwahrscheinlich ist, dass die volle Erwerbsminderung behoben werden kann. Das sind Personen, deren Leistungsvermögen durch Krankheit oder Behinderung soweit eingeschränkt wird, dass nicht absehbar ist, wann sie wieder unter den üblichen Bedingungen des allgemeinen Arbeitsmarktes mindestens drei Stunden täglich erwerbstätig sein können. Von einer Dauerhaftigkeit ist auszugehen, wenn unwahrscheinlich ist, dass die Minderung der Erwerbsfähigkeit behoben werden kann.

Personen über der Rentenaltersgrenze

Leistungsberechtigt wegen Alters ist, wer die Altersgrenze erreicht hat. Personen, die vor dem 1. Januar 1947 geboren sind, erreichen die Altersgrenze mit Vollendung des 65. Lebensjahres. Damit gilt für das Berichtsjahr 2011 noch die Altersgrenze der Vollendung des 65. Lebensjahres. Für Personen, die nach dem 31. Dezember 1946 geboren sind, erhöht sich die Altersgrenze jährlich. Vom Geburtsjahr 1947 bis 1958 wird die Rentenaltersgrenze pro Geburtsjahr um 1 Monat (Jahrgang 1947: 65 Jahre + 1 Monat) angehoben. Die Hilfeempfangenden des Geburtsjahres 1958 erreichen die Rentenaltersgrenze mit 66 Jahren. Ab dem Geburtsjahr 1959 wird die Rentenaltersgrenze pro Geburtsjahr um 2 Monate (Jahrgang 1959: 66 Jahre + 2 Monate) angehoben. Die Hilfeempfangenden des Geburtsjahres 1964 erreichen die Rentenaltersgrenze mit 67 Jahren.

Bedarfsgemeinschaften

Zu einer Bedarfsgemeinschaft gehören nicht getrennt lebende Ehegatten oder Lebenspartner und die im Haushalt lebenden minderjährigen, unverheirateten Kinder sowie Personen, die in eheähnlicher Gemeinschaft leben und ihre im Haushalt lebenden minderjährigen unverheirateten Kinder. Mitglieder einer Bedarfsgemeinschaft werden in die gemeinsame Berechnung des Leistungsanspruchs einbezogen.

Ort der Leistungserbringung

außerhalb von Einrichtungen

Hilfeempfangende leben in der Familie oder der eigenen Häuslichkeit.

in Einrichtungen

Hilfeempfangende sind voraussichtlich längerfristig stationär untergebracht und leben in einer Einrichtung, wie z. B. in Alters- oder Pflegeheimen.

Quote

Anteil der Empfängerinnen und Empfänger an der entsprechenden Gruppe der melderechtlich registrierten Einwohnerinnen und Einwohner.

Veränderung

Prozentuale Veränderung zum Vorjahr bzw. Vormonat (Vorjahr bzw. Vormonat = 100%).

Datenquellen

Empfängerinnen und Empfänger

Senatsverwaltung für Integration, Arbeit und Soziales (IT Fachverfahren Soziales - PROSOZ).

Ausgaben

Senatsverwaltung für Finanzen (Fachverfahren Profiskal).

Bevölkerung

Amt für Statistik Berlin-Brandenburg (Einwohnermelderegister).

Anmerkung: Aus Gründen der Aktualität, der möglichen Aggregierbarkeit von parallel veröffentlichten Daten bezüglich aller räumlichen LOR-Ebenen (Lebensweltlich orientierte Räume) des Landes Berlin und der Vergleichbarkeit landesinterner Statistiken wird bei der Berechnung von Empfängerquoten bzw. -anteilen auf die Daten des Einwohnermelderegisters zurückgegriffen. Dadurch kann es möglicherweise zu geringfügigen Abweichungen zu anderen Berechnungen auf Basis der Daten der fortgeschriebenen Bevölkerung kommen.

Verlässlichkeit der Daten

Die Daten aus den IT-Fachverfahren und dem Einwohnerregister sind grundsätzlich als zuverlässig anzusehen.

Periodizität

Empfängerzahlen

Jahreszahlen: Bestandserhebung zum Stichtag 31.12. des Jahres.

Monatszahlen: Bestandserhebung zum Monatsende.

Ausgaben

Jahreszahlen: kumulierte Jahresbeträge.

Anmerkung: Empfängerzahlen und Ausgabenbeträge sind aufgrund unterschiedlicher zeitlicher Bezüge nicht unmittelbar miteinander in Bezug zu setzen.

Hinweis

Alle Prozentzahlen in den Tabellen sind auf eine Nachkommastelle gerundet, dadurch können sich bei Addition der Prozentangaben in der Summe geringfügige Abweichungen von 100 % ergeben.