



# Kinder und Jugendliche in alleinerziehenden Haushalten 2022

Anteil der unter 18-Jährigen in alleinerziehenden Haushalten an den unter 18-Jährigen gesamt in Prozent am 31.12.2022 auf Ebene der Planungsräume (542 PLR)

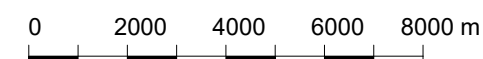
(Index-Indikator: Status 2)

## Gruppenbildung nach Standardabweichung vom Mittelwert (mit Anzahl PLR)

- 86** unterdurchschnittlich (unter -1 SD): unter 19,54 %
- 369** durchschnittlich (-1 SD bis +1 SD): 19,54 % bis 33,16 %
- 39** überdurchschnittlich (über +1 SD bis +1,5 SD): über 33,16 % bis 36,56 %
- 42** stark überdurchschnittlich (über +1,5 SD): über 36,56 %

Mittelwert von 536 PLR (MW): 26,35 %  
MIN: 8,42 % / MAX: 50,16 %  
Standardabweichung (SD): 6,81 %

- unbewohnte Fläche
- Planungsraum ohne Zuordnung
- 01300731 Grenze und Nummer Planungsraum
- Grenze Bezirk



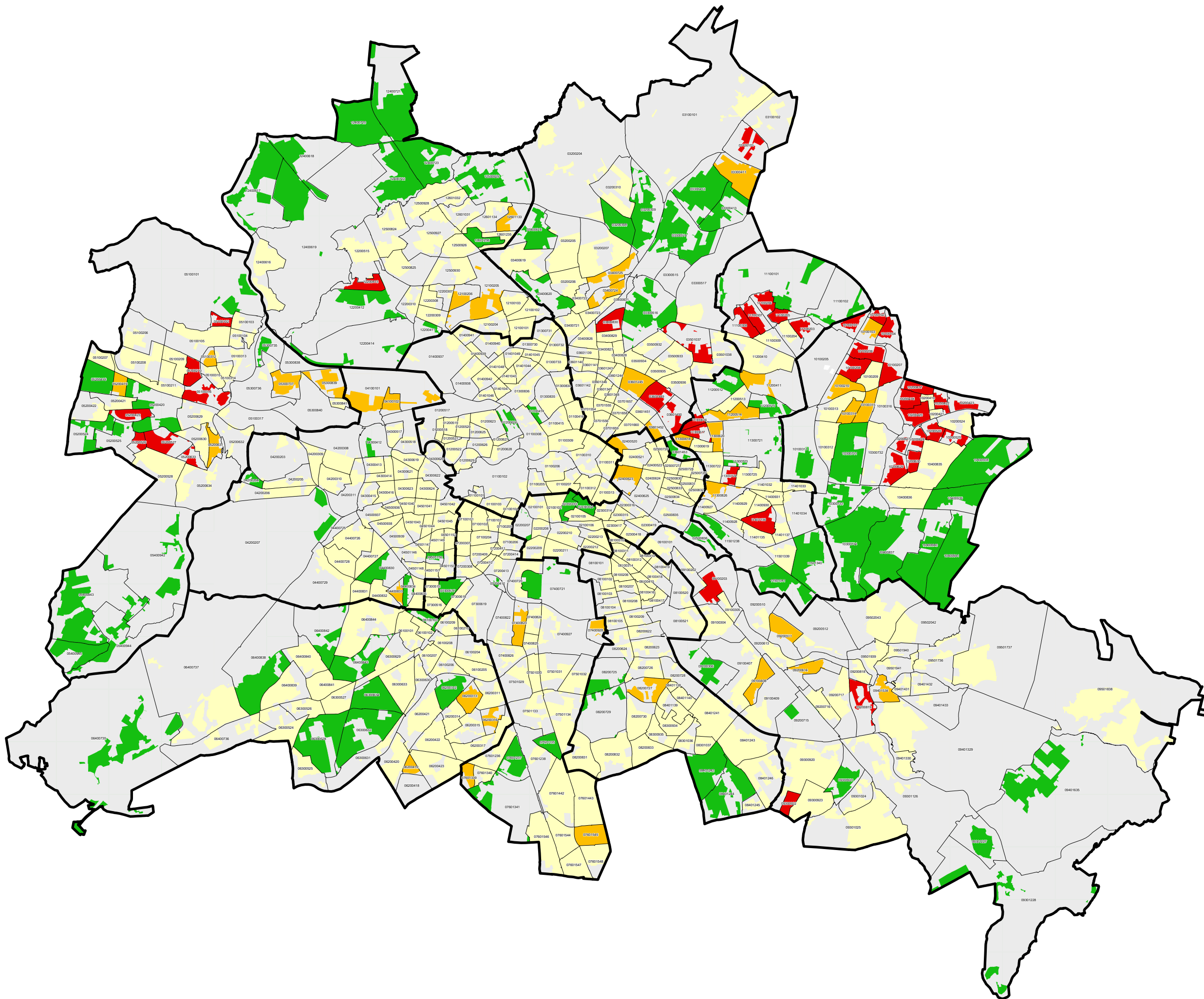
Datenquelle: Amt für Statistik Berlin-Brandenburg

Datenstand: 31.12.2022, LOR 01/2023

Datenbearbeitung: GEWOS

Kartografie: 02/2024, SenStadt I A 14

© Senatsverwaltung für Stadtentwicklung, Bauen und Wohnen  
Referat I A, Stadtentwicklungsplanung



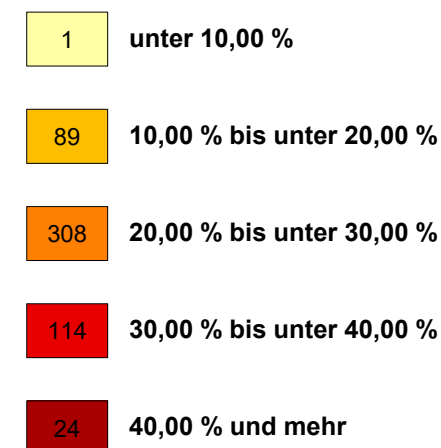


## Kinder und Jugendliche in alleinerziehenden Haushalten 2022

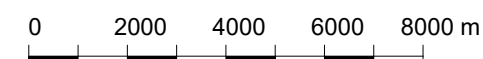
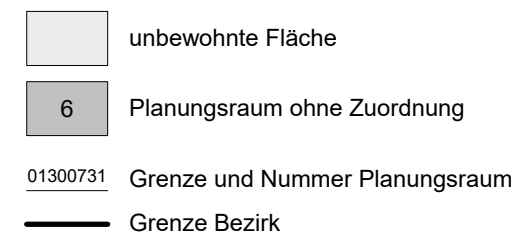
Anteil der unter 18-Jährigen in alleinerziehenden Haushalten an den unter 18-Jährigen gesamt in Prozent am 31.12.2022 auf Ebene der Planungsräume (542 PLR)

(Index-Indikator: Status 2)

**Äquidistante Gruppenbildung**  
(mit Anzahl PLR)



Mittelwert von 536 PLR (MW): 26,35 %  
MIN: 8,42 % / MAX: 50,16 %



Datenquelle: Amt für Statistik Berlin-Brandenburg

Datenstand: 31.12.2022, LOR 01/2023

Datenbearbeitung: GEWOS

Kartografie: 02/2024, SenStadt I A 14

© Senatsverwaltung für Stadtentwicklung, Bauen und Wohnen  
Referat I A, Stadtentwicklungsplanung

