

# stadtwerkstatt



RAUM  
FÜR  
BETEILIGUNG



**stadtwerkstatt**

Senatsverwaltung  
für Stadtentwicklung,  
Bauen und Wohnen

**BERLIN**



## Kontakt für die Raumbuchung

Zentraler Raum für Beteiligung  
in der **stadtwerkstatt**

Raum-KLS@senstadt.berlin.de

Karl-Liebknecht-Straße 11  
10178 Berlin



## Portfolio der stadtwerkstatt

Die Stadtwerkstatt ist ein besonderer Veranstaltungsraum der Senatsverwaltung für Stadtentwicklung, Bauen und Wohnen, der unterschiedlich bespielt wird. Sie ist Austauschforum für die Einbeziehung der Zivilgesellschaft und Ort vielfältiger Partizipation.

Hier arbeitet das Team des Zentralen Raums für Beteiligung vor Ort und vernetzt sich mit der Stadtgesellschaft. Die Stadtwerkstatt kann auch von verschiedenen Abteilungen anderer Senatsverwaltungen, Bezirksämter und gemeinwohlorientierten Organisationen wie Vereinen oder Initiativen für unterschiedliche Veranstaltungsformate zu stadtplanerischen und stadtentwicklungspolitischen Themen genutzt werden.

Falls Sie Interesse haben, den Raum zu nutzen, wenden Sie sich an:  
[Raum-KLS@senstadt.berlin.de](mailto:Raum-KLS@senstadt.berlin.de)





## Ausstattung des Raumes

Der Eingangsbereich verfügt über einen Empfangstresen und eine große Garderobe auf der Rückseite der mobilen Trennwand.



Entlang der Fensterfront verläuft ein langer Tresen, der sich gut für ein Buffet oder die Ablage von Arbeitsmaterialien eignet.

Die Küchennische ist voll ausgestattet mit Geschirr und Küchengeräten wie z.B. Kaffeemaschinen.



Der große Veranstaltungsraum hat eine Fläche von ca. 300 m<sup>2</sup>. Durch den rund verlaufenden unterteilbaren Vorhang kann der innere vom äußeren Bereich abgetrennt werden. Mehrere Stellwände ermöglichen zusätzlich eine flexible Aufteilung des Raumes.



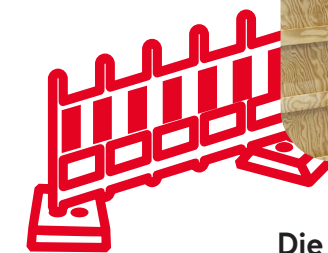
Zwei große Kühlschränke bieten viel Platz für Getränke.



Im großen Veranstaltungsraum bietet eine Loungeecke die Möglichkeit, sich auszutauschen.



Die Stadtwerkstatt verfügt über separate Toiletten für Frauen, Männer und ein barrierefreies WC.



Die Flächen an den Wänden bieten Platz für eine wachsende und sich wandelnde Ausstellung.



# Grundrissplan der stadtwerkstatt

## Zugang

über Laubengang im 1. OG.

→ erreichbar direkt von der Straße aus über Treppe, Rolltreppe und Aufzug

## Raumgröße

Insgesamt: 426 m<sup>2</sup>

Veranstaltungsfläche: ca. 300 m<sup>2</sup>

Küche: ca. 9 m<sup>2</sup>

Sanitäranlagen: 27 m<sup>2</sup>

## Ausstattung

120 Stühle

35 Arbeitstische

6 Bistrotische

15 Rolltafeln

2 Flipcharts (ohne Papier)

Modulare Holzboxen

Beamer mit HDMI-Anschluss

Leinwand

Tonanlage mit 1 Mikrofon

## Legende

□ mobile Möbel

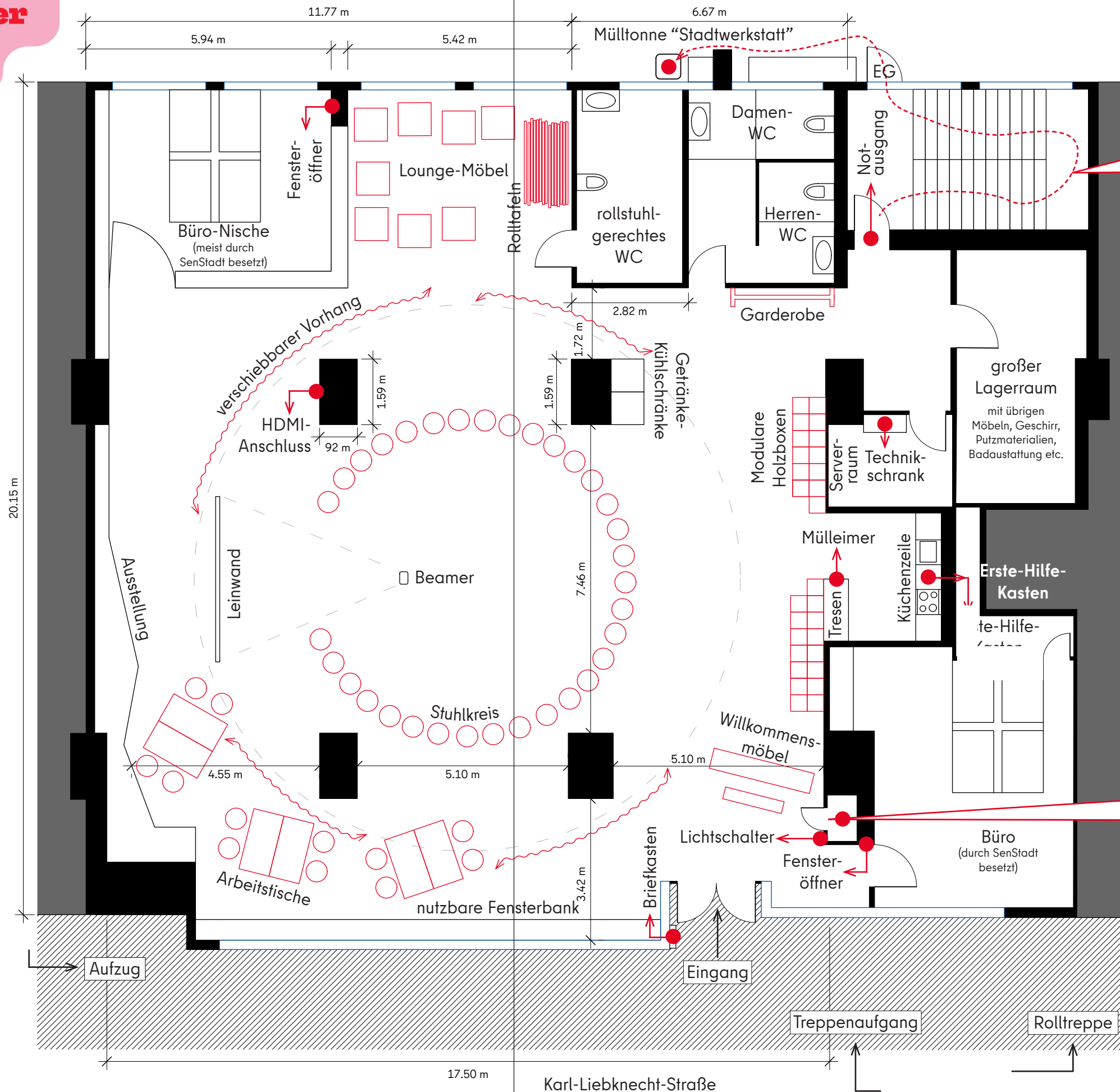
□ nicht mobile Möbel

~ 4-teiliger verschiebbarer Vorhang

□ Fenster

● wichtige Orte

## Maßstab



## Zur Müllentsorgung geht es wie folgt:

- Notausgang-Schlüssel aus dem Schaltkasten holen
- durch den Notausgang ins Treppenhaus (Achtung: Tür fällt zu, deshalb Schlüssel mitnehmen)
- ganz nach unten laufen (EG)
- durch die Tür die Müllstraße betreten (Achtung: Tür fällt zu und es gibt keinen Schlüssel, also offen halten)
- zur schwarzen Mülltonne mit der Aufschrift "Stadtwerkstatt"

## Im Schaltkasten liegen folgende Schlüssel:

- großer Lagerraum (rot)
- Technischrank (gelb)
- Notausgang (orange)
- Aufzug (grün)
- Gittertür zur Treppe (braun)

Bearbeiterin: Helmstädter  
Stand: 11/2023

## Impressum

### Herausgeber:

Senatsverwaltung für Stadtentwicklung, Bauen und Wohnen  
Fehrbelliner Platz 4  
10707 Berlin

### Inhaltlich verantwortlich:

Zentraler Raum für Beteiligung  
(Lukas Born)  
Karl-Liebknecht-Straße 11  
10178 Berlin  
[www.berlin.de/raum-fuer-beteiligung/](http://www.berlin.de/raum-fuer-beteiligung/)

### Layout:

Zentraler Raum für Beteiligung  
(Anna Stuhlmacher)

RAUM  
FÜR  
BETEILIGUNG 

