



Jugendamt Pankow

Bericht zur Versorgung mit Kitaplätzen 2023 - 2027 Pankow von Berlin

1. Lesung im KJHA am 16.11.2023

Stand: 31.07.2023



Impressum

Herausgeber:

Bezirksamt Pankow von Berlin
Abt. Jugend und Familie
Jugendamt
Berliner Allee 252 – 260
Berlin 13088

Endredaktionelle Bearbeitung:

Jugendhilfeplanung Pankow

Michaela Berthold
030 90295 7819
michaela.berthold@ba-pankow.berlin.de

Redaktionsschluss:

31.07.2023

INHALTSVERZEICHNIS

0	ERKLÄRUNG DER WICHTIGSTEN FACHBEGRIFFE	4
1	VORBEMERKUNGEN	7
2	DARSTELLUNG DER ERGEBNISSE AUF BEZIRKSEBENE	9
2.1	<i>Entwicklung der Kinderzahlen</i>	9
2.2	<i>Pankower Kinder in Kindertagesstätten</i>	9
2.3	<i>Plätze in Pankower Kindertagesstätten</i>	10
2.4	<i>Integrative Betreuung für Kinder mit besonderem Förderbedarf</i>	11
2.5	<i>Betreuungsmobilität</i>	13
2.6	<i>Prognose der Platzversorgung in Pankow bis 2027</i>	14
2.7	<i>Schlussfolgerungen für den weiteren Platzausbau in Pankow</i>	14

ANLAGE 1

Planungskennziffern der Bezirksregionen 2019-2022

ANLAGE 2

Maßnahmen zur Platzerweiterung bis 2027

ANLAGE 3

Wohnungsbauvorhaben Pankow

ANLAGE 4

Karte Wohnungsbauvorhaben

0 Erklärung der wichtigsten Fachbegriffe

Lebensweltlich orientierte Räume

„Die lebensweltlich orientierten Räume (LOR) bilden seit 2006 die räumliche Grundlage für Planung, Prognose und Beobachtung demografischer und sozialer Entwicklungen in Berlin. Dies betrifft insbesondere die Umsetzung von (sozial-)raumbezogenen Planungen sowie die damit verbundene Bereitstellung kleinräumiger soziostruktureller Daten der amtlichen Statistik durch das Amt für Statistik Berlin-Brandenburg (AfS BB) bzw. von Fachdaten durch die zuständigen Senatsfachverwaltungen.“
(Quelle: https://www.stadtentwicklung.berlin.de/planen/basisdaten_stadtentwicklung/lor/)

Die Systematik der LOR besteht in Pankow aus

- 60 Planungsräumen (PLR) als unterste Ebene
- 16 Bezirksregionen (BZR) als mittlere Ebene (Grundlage der Kitaentwicklungsplanung u.a.)
- 7 Prognoseräumen (PGR) als obere Ebene.

Die folgenden Erläuterungen werden aus der „Bezirklichen Berichterstattung zur Kitaplanung Berlin 2023“ der Gesamtjugendhilfeplanung der Senatsverwaltung für Bildung, Jugend und Familie zitiert.

Einwohnerdaten

Die Daten des Einwohnerregisters werden im ersten Quartal des Folgejahres über den abgestimmten Datenpool des Amtes für Statistik Berlin-Brandenburg (AfS BB) in anonymisierter Form veröffentlicht. Sie stehen im Intranet der Berliner Verwaltung unter: berlin.web: - weitere Behörden - Amt für Statistik Berlin-Brandenburg - Regionale - abgestimmter Datenpool - Downloadverzeichnis ausgewählter Daten.

Die 0 bis unter 1-Jährigen Einwohner/innen werden bis Ende 1. Quartal/Anfang 2. Quartal des Folgejahres von den Einwohnerämtern nachgemeldet und dann in einer eigenen Datei im abgestimmten Datenpool des AfS BB im 2. Quartal veröffentlicht.

Bevölkerungsprognose

Der Senat von Berlin hat am 13.12.2022 die Senatsvorlage zu den kleinräumigen Ergebnissen der Bevölkerungsprognose 2021 – 2040 für Berlin und die Bezirke beschlossen (S-1022/2022). Nachdem die Ergebnisse für Gesamt-Berlin bereits am 4. Oktober 2022 vom Senat zur Kenntnis genommen wurden, liegen mit den kleinräumigen Ergebnissen der Bezirke und 58 Prognoseräumen nun die vollständigen Prognoseergebnisse vor. Diese untersetzen die Zahlen zur Gesamtstadt.

Zusätzlich hat SenStadtWohn für die Ebene der Bezirksregionen unterhalb der Prognoseräume Daten für die kleinräumigere Verteilung (nur) für die Altersgruppe 0 bis unter 7 Jahre und nur für die Jahre 2021 und 2040 bereitgestellt. Infolgedessen hat die SenBildJugFam (Gesamtjugendhilfeplanung) die Verteilung für die 0-u7-Jährigen auf BZR für die Jahre 2023 und 2027 vorgenommen. Darüber hinaus wird durch SenBildJugFam eine Prognose auf Ebene der Bezirksregion (BZR) für die einzelnen Altersgruppen 0 bis unter 1 Jahr, 1 bis unter 3 Jahre, 3 bis unter 6 Jahre und 6 bis unter 7 Jahre für die Jahre 2023 bis 2027 zur Verfügung gestellt.

Plätze laut Betriebserlaubnis

„Der Träger einer Einrichtung, in der Kinder (...) ganztägig oder für einen Teil des Tages betreut werden (...), bedarf für den Betrieb der Einrichtung der Erlaubnis.“ (§ 45 Sozialgesetzbuch - Achtes Buch - SGB VII)

Angebotene Plätze

Unter angebotenen Plätzen werden die Plätze verstanden, die ein Träger zur Belegung anbietet, unabhängig davon, ob sie zum Stichtag belegt waren oder nicht. Die Zahl der angebotenen Plätze kann identisch sein mit den erlaubten Plätzen (Platzzahl der Betriebserlaubnis), sie kann aber auch bspw. aus konzeptionellen Gründen, wegen Baumaßnahmen oder wegen personeller Engpässe o.ä. geringer sein. Alle Plätze, die in der jeweiligen Kindertageseinrichtung entsprechend dem Profil zur Verfügung stehen, unabhängig davon, ob sie aktuell belegt sind oder nicht.

In der Kindertagespflege gilt, dass die belegten Plätze (ohne ergänzende Kindertagespflege*) das Angebot darstellen.

* zusätzliches Betreuungsangebot (außerhalb der Regelbetreuungszeiten)

Belegte Plätze

Erfasst werden die tatsächlich belegten Plätze in den Kindertageseinrichtungen und der Kindertagespflege. Betreute Kinder, die keinem LOR (lebensweltlich orientierter Raum; LOR = 0) zuzuordnen sind, werden, wenn der Bezirk bekannt ist, in der Bezirkssumme aufgeführt. Kinder, für die der Wohnbezirk nicht bekannt ist, die aber vertraglich im Bezirk geführt werden, werden ebenfalls hinzugerechnet.

Ausschöpfungsquote

Die Ausschöpfungsquote ist das Verhältnis der angebotenen zu den genehmigten Plätzen (Plätze mit Betriebserlaubnis (BE), ohne Kindertagespflege). Die Quote wird wie folgt berechnet: "Anzahl der im Bezirk angebotenen Plätze / Anzahl der im Bezirk genehmigten Plätze mit Betriebserlaubnis."

Betreuungsquote

Mit dieser Kennziffer wird der prozentuale Anteil der betreuten Kinder des Bezirkes (unabhängig davon, in welchem Bezirk die Betreuung stattfindet) an den gleichaltrigen Einwohner/innen des Bezirkes ermittelt.

Die Quote wird wie folgt berechnet: „Anzahl der Verträge für Kinder aus dem Bezirk (unabhängig vom Betreuungsbezirk) / Anzahl der in einem Bezirk lebenden Kinder zum Stichtag 31.12. für die Altersgruppen 0 bis unter 1 Jahre, 1 bis unter 3 Jahre, 3 bis unter 6 Jahre, 0 bis unter 6 Jahre, 6 bis unter 7 Jahre auf Bezirksebene.“

Versorgungsquote

Die Versorgungsquote gibt die Platz-Kind-Relation in Prozent im Bezirk an:

Die Versorgungsquote wird wie folgt berechnet: "Anzahl der im Bezirk angebotenen Plätze / Anzahl der im Bezirk lebenden Kinder zum Stichtag 31.12. für die Altersgruppe 0 bis unter 6 Jahren auf Bezirksebene. Um eine korrekte Aussage über die Zielgruppe der Kinder von 0 bis unter 6 Jahre zur Verfügung stehenden Plätze treffen zu können, sind von den Plätzen diejenigen abzuziehen, die von 6 bis unter 7-jährigen Kindern belegt sind."

Auslastungsquote

Mit dieser Kennziffer wird der prozentuale Anteil der betreuten Kinder (auf Landes-/Bezirksebene) in Einrichtungen unabhängig vom Wohnort der Kinder an den angebotenen Plätzen in Einrichtungen des Bezirkes ermittelt. Die Quote wird wie folgt berechnet: „Anzahl der Verträge für im Bezirk betreute Kinder (unabhängig vom Wohnortbezirk) in der Summe über alle Altersstufen / Anzahl der angebotenen Plätze im Bezirk.“

1 Vorbemerkungen

Mit diesem Dokument legt das Jugendamt Pankow noch keine Fortschreibung der Kitaentwicklungsplanung sondern einen „Bericht zur Versorgung mit Kitaplätzen“ vor. Aktuell arbeitet die Jugendhilfeplanung noch am Landes-Kitaentwicklungsplan. Bis zur Fertigstellung liegen noch keine abgestimmten Orientierungswerte für Planungsaussagen des Kitaplatzmehrbedarfes in Pankow vor.

Die Fachkräfte des Jugendamtes und der Kindertagesbetreuung Pankow benötigen jedoch für ihre Arbeit dringend eine aktuelle Bewertung der Versorgungssituation. Diese wird in diesem Bericht dargestellt.

Seit 4 Jahren beginnt sich die Versorgung mit Kitaplätzen in Pankow deutlich zu entspannen. Ursache sind zwei Prozesse, die sich gegenseitig verstärken: der Rückgang der Kinder im Kitaalter in den meisten Bezirksregionen (rund 2.220 Kinder seit 2018) und der anhaltende Platzzuwachs (rund 900 Plätze seit 2019), der mit großem Engagement der Kitaträger und mit Unterstützung des Jugendamtes bewältigt wurde und wird.

Somit ist Pankow derjenige Berliner Bezirk mit der höchsten Kind-Platz-Relation (Versorgungsquote = 81,3%). 2019 lag die Pankower Versorgungsquote noch bei 73,5%. Pankow weist außerdem mit 70,3% die höchste Betreuungsquote (Kind-Vertrag-Relation) des Landes Berlin für die Kinder unter 7 Jahren auf.

Das Klageverhalten der Eltern ist ebenfalls seit vier Jahren rückläufig. Im Jahr 2020 haben 21 Familien und im Jahr 2021 6 Familien den Klageweg beschritten. Im gerade beendeten Kitajahr 2022/2023 erfolgten keine Klagen auf Bereitstellung eines Kitaplatzes (Stand 31.07.23).

Die Zahl der Eltern, welche mit dem Jugendamt Kontakt aufnehmen, weil sie keinen Kitaplatz finden können, ist stark rückläufig. Demgegenüber nimmt die Anzahl der Eltern zu, die sich wegen eines Kitawechsels beim Jugendamt melden. Außerdem wenden sich verstärkt Kitas mit der Meldung freier Plätze an das Jugendamt.

Der Bezirk Pankow bewegt sich bezüglich der Versorgung mit Plätzen in der Kindertagesbetreuung in Richtung Wunsch- und Wahlrecht der Eltern. Das bedeutet jedoch nicht, dass alle Eltern einen Platz in ihrer Wunsch-Kita erhalten können. Die Kitaplatzsuche gestaltet sich grundsätzlich für Kinder zwischen 0 und 2 Jahren nach wie vor schwieriger als für ältere Kinder. Außerdem hängt der Erfolg einer Platzsuche davon ab, in welcher Bezirksregion ein Kitaplatz gewünscht wird, da die Versorgung und Auslastung regional unterschiedlich ist. Eine besondere Herausforderung ist die ausreichende und passende Versorgung von Kindern mit besonderem Förderbedarf (Näheres dazu siehe Kapitel 2.4).

Als Schlussfolgerung aus der sich entspannenden Versorgungssituation unterstützt das Jugendamt Pankow den zukünftigen Platzausbau nur noch in den zwei Bezirksregionen 05 Heinersdorf/Blankenburg/Märchenland und 15 Prenzlauer Berg Südwest. Dabei favorisiert das Jugendamt die Vergabe von Fördermitteln für die Platzerweiterungen auf landeseigenen Grundstücken, für inklusive Konzepte und den Erhalt von Plätzen, die vom Wegfall bedroht sind.

Eine große Herausforderung für alle Pankower Kindertagesstätten stellt der seit Jahren anhaltende Fachkräftemangel dar. Nach unseren Schätzungen können aktuell über 1.000 Kitaplätze in Pankow von den Trägern nicht angeboten werden, weil das dafür erforderliche Fachpersonal fehlt.

Eine Fortschreibung der Kindertagesstättenentwicklungsplanung Pankow erfolgt erst wieder im ersten Halbjahr 2024. Allerdings werden in einer jugendamtsinternen Arbeitsgruppe monatlich die Belegungszahlen der Kitas und die Statistik der Platzvermittlung nach Bezirksregionen analysiert und halbjährlich die Einwohnerdaten des Amtes für Statistik ausgewertet. Damit ist eine kurzfristige Reaktion auf sich ändernde Tendenzen und die Aufhebung getroffener Festlegungen gewährleistet.

2 Darstellung der Ergebnisse auf Bezirksebene

2.1 Entwicklung der Kinderzahlen

Am 31.12.2022 lebten im Bezirk Pankow 29.670 Kinder im Alter von 0 bis unter 7 Jahren (31.12.2022: 30.328). Damit gab es 2021 das vierte Jahr in Folge einen Bevölkerungsrückgang in der Altersgruppe der Kinder unter 7 Jahren:

- 2019 um 327 Kinder (1,0%),
- 2020 um 683 (2,2 %) Kinder,
- 2021 um 551 (1,8 %) Kinder,
- 2022 um 658 (2,2%) Kinder.

In 14 von 16 Bezirksregionen entwickelten sich die Kinderzahlen im Jahr 2022 rückläufig. Lediglich in den Bezirksregionen 01 Buch und 05 Heinersdorf/Blankenburg/Märchenland gab es 2022 einen Kinderzuwachs um 96 und 52 Kinder.

Für die Kitaentwicklungsplanung stellt die „Bevölkerungsprognose für Berlin und die Bezirke 2021 – 2040“ eine der wichtigsten Planungsgrundlagen dar. Diese Prognose wurde 2022 aktualisiert. Nach dieser Prognose sollen die Kinderzahlen unter 7 Jahren in Pankow im Jahr 2023 um rund 590 Kinder auf 30.257 ansteigen. Beginnend mit 2024 wird ein Rückgang der Kitakinder in Pankow bis 2027 auf 29.892 Kinder prognostiziert.

Wir stehen dieser Annahme skeptisch gegenüber. Im ersten Halbjahr 2023 sind die Kinderzahlen unter 7 Jahren bereits um 646 Kinder gesunken. Dieser Rückgang ist fast identisch mit dem Rückgang der Kinderzahlen in Pankow im gesamten Jahr 2022. Somit gehen wir vorerst von der Fortsetzung der Tendenz der letzten 4 Jahre und damit von einem weiteren Kinderrückgang in Pankow auch in 2023 aus. Damit würde jedoch der für 2027 prognostizierte Wert unterhalb des Wertes vom 31.12.22 liegen und nicht wie in der Prognose angenommen mit rund 220 Kindern darüber.

2.2 Pankower Kinder in Kindertagesstätten

Mit Stichtag 31.12.2022 wurden 20.848 (2021: 21.329) Pankower Kinder im Alter von 0 bis unter 7 Jahren in Einrichtungen der Tagesbetreuung (Kindertagesstätten und Kindertagespflege) in Pankow und anderen Berliner Bezirken betreut. Damit setzte sich der im Jahr 2020 begonnene Rückgang der Pankower Kinder in Tagesbetreuung fort:

- 2020 um 280 Kinder=0,1%
- 2021 um 535 Kinder=2,4 %

- 2022 um 481 Kinder=2,2%

Dieser Rückgang war 2022 prozentual analog dem Kinderrückgang (2,2%). Die Betreuungsquote des Bezirkes Pankow ist von 2021 zu 2022 unverändert bei 70,3% geblieben, während sie 2020 bereits bei 70,8% lag.

Am 31.12.2022 gab es 20.589 Verträge für Pankower Kinder in einer Kita (459 weniger als 2021) und 259 Verträge für die Förderung und Betreuung in Kindertagespflegeeinrichtungen (22 Kinder weniger als 2021) im Bezirk Pankow oder in den Nachbarbezirken.

Bereits vor dem 01.03.2022 besuchten 27 Kinder aus Pankow mit ukrainischer Staatsbürgerschaft eine Kindertagesstätte. Seit dem 01.03.22 sind 205 Kinder dazu gekommen, so dass am 31.07.2023 insgesamt 232 ukrainische Kinder aus Pankow eine Kindertagesstätte besuchten. Das sind 77 Kinder mehr als bei Redaktionsschluss des KEP 2022 am 31.05.2022.

2.3 Plätze in Pankower Kindertagesstätten

Das gesamte Platzangebot in Pankower Kindertagesstätten und Kindertagespflege umfasste am Stichtag 31.12.2022 24.116 Plätze. Am Vorjahresstichtag wurden 23.889 Plätze angeboten. Damit gab es eine Erweiterung des Platzangebotes um rund 230 Plätze (1,0%). Die Zahl der Kitas stieg in 2022 von 385 auf 387.

Die Versorgungsquote mit Kitaplätzen ist durch den Platzzuwachs bei gleichzeitigem Kinderrückgang im Bezirk Pankow erneut gestiegen:

- 75,7 % am 31.12.2020,
- auf 78,8 % am 31.12.2021 (um 3,1 %-Punkte)
- auf 81,3% am 31.12.2022 (um 2,5%-Punkte).

Von den 24.848 angebotenen Plätzen in Kindertagesstätten und Kindertagespflege zusammen, waren am 31.12.2022 rund 2.130 (8,6%) Plätze nicht belegt. Das sind 460 unbelegte Plätze mehr als im Vorjahr.

- 31.12.2020: rund 860 Plätze (3,7%)
- 31.12.2021 rund 1.670 (7,0 %)
- 31.12.2022 rund 2.130 (8,6%)

Dadurch sank die Auslastungsquote von 93,0 % am 31.12.2021 auf 91,2% am 31.12.2022. Sie liegt damit zum zweiten Mal in Folge seit der Definition der Vakanzquote von 7 % durch die Gesamtjugendhilfeplanung unter diesem Wert.

Bei Redaktionsschluss, dem Ende des Kitajahres 2022/2023 waren rund 1.230 angebotene Kitaplätze im Bezirk Pankow nicht belegt. Am 31.07.2021 waren es rund 770 Plätze, am 31.07.2020 465.

In 12 von 16 Bezirksregionen ist die Auslastungsquote gesunken, teilweise sogar sehr deutlich: in Buch um 6,5 %, in Karow um 5,5 % und in Buchholz um 4,4%.

In allen 4 Bezirksregionen, in denen 2022 ein Ansteigen der Auslastung zu beobachten war, werden allerdings 7,5%-13,8% aller betriebserlaubten Plätze nicht angeboten.

Im gesamten Bezirk Pankow gab es am 31.12.2022 1.640 Plätze, die laut Betriebserlaubnis zur Verfügung standen, jedoch von den Trägern nicht angeboten werden konnten. Damit wurde eine Ausschöpfungsquote von 93,6% erreicht. Am 31.12.21 lag diese Quote noch bei 94,3%. 1.370 Plätze wurden nicht angeboten. Die Ursachen dafür sind vielfältig und reichen vom anhaltenden Personalmangel über konzeptionell bedingte Veränderungen der Raumnutzung bis zu Baumaßnahmen. Das Jugendamt Pankow plant, in den nächsten Monaten diese Gründe bei den Kita-Trägern noch genauer zu erfragen.

2.4 Integrative Betreuung für Kinder mit besonderem Förderbedarf

Der prozentuale Anteil der Kinder mit einem Integrationsstatus A (erhöhter Förderbedarf) oder B (wesentlich erhöhter Förderbedarf) an der Gesamtzahl der Kinder in Pankower Kitas (ohne Kindertagespflege) betreut werden, hat sich am 31.12.22 gegenüber dem 31.12.17 von 3,8 % auf 4,6 % erhöht.

Tabelle 1: Kinder mit Integrationsstatus in den Pankower Kitas ohne Kindertagespflege (auch Kinder aus anderen Bezirken)

	belegte Plätze in Pkw Kitas gesamt (o. Brdbg. Kinder)	In Pankower Kitas					
		A-Status		B-Status		gesamt	
		absolut	in % ¹	absolut	in % ¹	absolut	in % ¹
2017	21.414	646	3,0	173	0,8	819	3,8
2018	21.663	606	2,8	164	0,8	770	3,6
2019	22.041	667	3,0	163	0,7	830	3,8
2020	22.097	675	3,1	190	0,9	865	3,9
2021	21.817	762	3,5	212	1,0	974	4,5
2022	21.597	782	3,6	222	1,0	1.004	4,6

¹ ... Wieviel Prozent der Plätze in Pankower Kitas sind mit Kindern mit A- oder B-Status belegt?

Dabei stieg die Zahl der belegten Plätze in Pankower Kitas insgesamt von 2017 zu 2022 um 0,9% (mit schwankender Tendenz). Die Plätze mit Kindern mit erhöhtem Förderbedarf stiegen im selben Zeitraum um 21%. Die Anzahl der Plätze, die von Kindern mit wesentlich erhöhtem Förderbedarf belegt waren, stieg um 28,3% (Integrationsplätze insgesamt Anstieg um 22,6%).

Tabelle 2: In Pankow wohnhafte Kinder mit Integrations-Status in Kitas insgesamt und davon im Bezirk Pankow (ohne Kindertagespflege)

Pankower Kinder in Kitas	In Pkw wohnhafte Kinder m. I-Status in Kitas						dv. im Bezirk Pkw betreut					
	A-Status		B-Status		gesamt		A-Status		B-Status		gesamt	
	absolut	in % ¹	absolut	in % ¹	absolut	in % ¹	absolut	in % ³	absolut	in % ³	absolut	in % ³

2017	21.593	614	2,8	173	0,8	787	3,6	555	90,4	158	91,3	713	90,6
2018	21.772	589	2,7	162	0,7	751	3,4	524	89,0	148	91,4	672	89,5
2019	21.812	633	2,9	155	0,7	788	3,6	567	89,6	142	91,6	709	90,0
2020	21.549	645	3,0	170	0,8	815	3,8	590	91,5	155	91,2	745	91,4
2021	21.080	701	3,3	195	0,9	896	4,3	645	92,0	178	91,3	823	91,9
2022	20.525	702	3,4	192	0,9	894	4,4	649	92,5	170	88,5	819	91,6

¹ ... Wieviel Prozent der in Pankow wohnhaften Kinder, die in einer Kita betreut werden, haben einen I-Status A oder B?

² ... Wieviel Prozent der Kinder mit A- oder B-Status, die in Pankow leben und in Kitas betreut werden, besuchen eine Kita in Pankow?

Der Anteil der in Pankow wohnhaften Kindern, die eine Kita besuchen und einen erhöhten oder wesentlich erhöhten Förderbedarf ausweisen, an der Gesamtzahl der Pankower Kitakinder ist 2022 gegenüber 2017 um 0,7 Prozentpunkte von 3,6% auf 4,4% leicht angestiegen.

Während die Gesamtzahl der Pankower Kinder in Kitas seit 2019 um 4,9% gesunken ist (Anstieg bis 2019), stieg die Zahl der Integrationskinder insgesamt im selben Zeitraum um 13,6%. Allerdings gab es im Jahr 2022 kaum zahlenmäßige Veränderungen.

Als positiv werten wir, dass die Zahl der Pankower Kinder, die mit einem Integrationsstatus in einer Kita im eigenen Bezirk betreut werden, für den A-Status um 0,5%-Prozentpunkte auf 92,5% leicht gestiegen ist. Allerdings ist der Prozentsatz der Kinder mit wesentlich erhöhtem Betreuungsbedarf, die in Pankow leben und auch in unserem Bezirk betreut werden können, von 91,3% auf 88,5% gesunken. 8,9% der Kinder mit erhöhtem oder wesentlich erhöhtem Förderbedarf nutzen einen Platz in einem anderen Bezirk. Diese Quote liegt jedoch immer noch unterhalb der Gesamtquote der Betreuungsmobilität aller Pankower Kinder (s. Kapitel 2.5) von 10,3%.

Wir können diese Daten vorerst nur konstatieren ohne sie verlässlich interpretieren zu können. Eine Zunahme der Kinder mit Integrationsstatus in den Pankower Kitas als auch unter den Pankower Kindern hat vielfältige Ursachen, die sich nicht eindeutig aus den Daten ableiten lassen.

Das Pankower Jugendamt hält auch 2023 an seiner bereits im KEP 2022 skizzierten Position fest, Anträge auf Förderung über das Kita-Ausbauprogramm, die Inklusion in ihrem Konzept mit deutlicher Schwerpunktsetzung verfolgen, zu priorisieren.

2022 wurde eine Arbeitsgruppe bestehend aus dem Kinder- und Jugendpsychiatrischen Dienst, dem Kinder- und Jugendgesundheitsdienst sowie dem Teilhabefachbereich und dem Fachdienst Kinderta-

gesbetreuung des Jugendamtes gebildet. Ziel der Arbeitsgruppe war es, mögliche Kriterien zu benennen, mit deren Hilfe sich Förderbedarfe von Kindern feststellen lassen, für die eine Finanzierung über den B-Status nicht ausreichend ist. Außerdem sollte die Zahl dieser Kinder erfasst werden. Auf dieser Datenbasis sollen zukünftig Aussagen über die Größe der Zielgruppe getroffen werden können, um eine datenbasierte Einschätzung zur Notwendigkeit einer über den B-Status hinausgehenden Finanzierung abgeben zu können.

Nach einer umfangreichen Klärung der datenschutzrechtlichen Bedingungen, unter denen eine gemeinsame pseudonymisierte Erfassung der Fälle durch die obengenannten Bereiche möglich ist, startete im Mai 2023 die Erprobung der Erfassung durch die Bereiche. Die Erprobung verlief erfolgreich, so dass mit Beginn des neuen Kitajahres ab dem 01.08.2023 die erste gemeinsame Erfassung durch alle beteiligten Bereiche erfolgt. Im April 2024 wird hierzu der nächste Erfahrungsaustausch erfolgen.

Die Kooperation der bezirklichen Jugendhilfeplanung mit dem Fachdienst Kindertagesbetreuung des Jugendamtes Pankow und der Gesamtjugendhilfeplanung hat zur Verbesserung der Datenbasis der im ISBJ-Kitafachverfahren enthaltenen Daten von Kindern mit den verschiedensten Förderbedarfen geführt. Diese werden jedoch erst im nächsten KEP dargestellt, wenn die Zeitreihe Tendenzaussagen zulässt.

2.5 Betreuungsmobilität

Am 31.12.2022 wurden 3.215 Plätze in Pankower Kitas durch Kinder aus den Nachbarbezirken belegt (14,9 % aller Plätze). Das waren 152 Plätze (5 %) mehr als im Jahr 2021 (3.063).

2.119 Pankower Kinder nutzten eine Kita in den Nachbarbezirken (10,3% aller Kinder). Das sind 89 (3,9 %) weniger als im Jahr 2020 (2.303). Damit setzt sich eine Tendenz fort, die bereits 2019 begann: In der Summe werden mehr Kinder aus anderen Bezirken in Pankow betreut als umgekehrt. Nur im Bezirk Mitte ist die Anzahl der Pankower Kinder in Kitas mit 1.187 noch deutlich höher als die Zahl der Kinder aus Mitte, welche in Pankower Kitas betreut werden (952 Kinder). Allerdings beginnen sich diese Zahlen seit 2018 kontinuierlich anzunähern.

Das Berliner Gutscheinprinzip ermöglicht die Betreuung eines Kindes im gesamten Land Berlin. Die Betreuungsmobilität zwischen den Bezirken und vor allem zwischen den innerstädtischen Bezirksregionen ist eine Selbstverständlichkeit und nicht in erster Linie ein Problem. In vielen Bezirksregionen z.B. im Süden unseres Bezirkes kann die wohnortnahe Kita diejenige des Nachbarbezirkes sein. Wächst jedoch z.B. die Zahl der Kinder, die in einem Bezirk leben und in den Nachbarbezirken betreut werden

deutlich und verlängern sich die Wege zwischen Wohnadressen und Kitastandorten, kann ein bezirkliches Betreuungsproblem vermutet werden.

Umgekehrt vermuten wir in der sinkenden Zahl der Pankower Kinder, die einen Kitaplatz in einem Nachbarbezirk nutzen („müssen“) und dem deutlichen Anstieg der Kinder aus Nachbarbezirken in Pankower Kitas einen Indikator für eine sich entspannende Versorgungssituation.

2.6 Prognose der Platzversorgung in Pankow bis 2027

Auf der Basis der Bevölkerungsprognose berechnet die Senatsverwaltung für Bildung, Jugend und Familie anhand der Orientierungswerte jährlich für den Bezirk Pankow den Mehrbedarf an Kitaplätzen bis zum Ende des Planungszeitraums des Kitaentwicklungsplanes. Zum Zeitpunkt des Redaktionsschlusses lagen noch keine beschlossenen Orientierungswerte vor. Deshalb erfolgt an dieser Stelle keine Aussage zur Prognose des Platzmehrbedarfes.

Zum Redaktionsschluss waren dem Jugendamt Platzerweiterungen mit verbindlicher Finanzierung bis Ende 2027 um rund 790 Plätze gegenüber dem Stichtag 31.12.2022 bekannt (s. ANLAGE 2).

2.7 Schlussfolgerungen für den weiteren Platzausbau in Pankow

Auf der Basis des aktuellen Informationsstandes wird davon ausgegangen, dass der bisher bis 2027 geplante, bereits begonnene oder seit 31.12.2022 vollzogene Platzausbau von 790 Plätzen für eine mittelfristige bedarfsgerechte Versorgung mit Kitaplätzen in Pankow ausreicht. Über die bereits in der Umsetzung befindlichen, sicher finanzierten Platzerweiterungen hinaus wird der Platzausbau nur noch in folgenden zwei Bezirksregionen unterstützt:

05 – Blankenburg / Heinersdorf / Märchenland

15 - Prenzlauer Berg Südwest

Als Grundlage für diese Einschätzungen wurden folgende Indikatoren herangezogen:

- Bevölkerungsentwicklung unter 7 Jahren der Jahre 2019 – 2022, Amt für Statistik Berlin-Brandenburg
- Plätze laut Betriebserlaubnis, angebotene Plätze, belegte Plätze in Kitas und Kindertagespflege: SenBJF
- Betreuungsquote, Versorgungsquote, Auslastungsquote, Ausschöpfungsquote: SenBJF

- Betreuungsmobilität zwischen Pankow und anderen Berliner Bezirken und zwischen den Pankower Bezirksregionen: SenBJF
- Monatliche Meldung über erteilte Förderbescheide Kitaausbau- und Bundesprogramm: SenBJF
- Klageverhalten der Pankower Eltern (stark rückläufig: Jahr 2018 35 Klagen /2019 33 Klagen / 2020 21 Klagen/ 2021 6 Klagen / 31.05.2022: 1 Klage / 31.07.2023: keine Klage)
- Bitten der Eltern um Unterstützung bei der Suche nach einem Kitaplatz (stark rückläufig)
- Meldungen freier Plätze an das Jugendamt durch die Kitas (steigend)

Planungskennziffern der Bezirksregionen sind in ANLAGE 1 einsehbar. Ergänzende Informationen können bei Bedarf gerne nachgeliefert werden.

Die getroffenen Einschätzungen werden durch die Kindertagesstättenentwicklungsplanung 2024 evaluiert. Sollte sich bis dahin ein neuer Kenntnisstand ergeben, werden die hier getroffenen Festlegungen selbstverständlich überprüft.

ANLAGE 1

Planungskennziffern der Kitaentwicklungsplanung Pankow 2019-2022 - Bezirksregion 01 Buch

(Quelle: ISBJ / bearb.: JugPL 1 / Stand: 31.07.2023)

Kennziffern	31.12.2019	31.12.2020			31.12.2021			31.12.2022		
	Stand	Stand	Diff		Stand	Diff		Stand	Diff	
			abs	%		abs	%		abs	%
Kinder u.7	1.477	1.448	-29	-2,0	1.379	-69	-4,8	1.475	96	7,0
Anzahl (Kitas)	14	14	0	0,0	14	0	0,0	14	0	0,0
Erlaubte Plätze (Kita)	1.211	1.212	1	0,1	1.314	102	8,4	1.344	30	2,3
Angeb. Plätze (Kita)	1.144	1.128	-16	-1,4	1.236	108	9,6	1.279	43	3,5
Diff. erl.-angeb. (Kita)	67	84	17	25,4	78	-6	-7,1	65	-13	-16,7
Belegte Plätze (Kita+TP)	1.074	1.063	-11	-1,0	1.077	14	1,3	1.031	-46	-4,3
Diff. angeb.-belegt. (Kita+TP)	76	67	-9	-11,8	159	92	137,3	248	89	56,0
Angeb. Plätze (TP)	6	2	-4	-66,7	0	-2	-100,0	0	0	0,0
Angeb. Plätze (Kita+TP)	1.150	1.130	-20	-1,7	1.236	106	9,4	1.279	43	3,5
Versorgungsquote (Kita+TP) in %	77,9	78,0	0,1	0,1	89,6	11,6	14,9	86,7	-2,9	-3,2
Ausschöpfungsquote (nur Kita) in %	94,5	93,1	-1,4	-1,5	94,1	1,0	1,1	95,2	1,1	1,2
Auslastungsquote (Kita+TP) in %	93,4	94,1	0,7	0,7	87,1	-7,0	-7,4	80,6	-6,5	-7,5
Betreuungsquote Kinder u.7 in %	66,8	66,4	-0,4	-0,6	67,0	0,6	0,9	61,1	-5,9	-8,8

Planungskennziffern der Kitaentwicklungsplanung Pankow 2019-2022 - Bezirksregion 02 Blankenfelde/Niederschönhausen

(Quelle: ISBJ / bearb.: JugPL 1 / Stand: 31.07.2023)

Kennziffern	31.12.2019	31.12.2020			31.12.2021			31.12.2022		
	Stand	Stand	Diff		Stand	Diff		Stand	Diff	
			abs	%		abs	%		abs	%
Kinder u.7	2.185	2.104	-81	-3,7	2.039	-65	-3,1	2.005	-34	-1,7
Anzahl (Kitas)	36	36	0	0,0	38	2	5,6	38	0	0,0
Erlaubte Plätze (Kita)	2.086	2.086	0	0,0	2.161	75	3,6	2.161	0	0,0
Angeb. Plätze (Kita)	1.901	1.875	-26	-1,4	1.948	73	3,9	1.945	-3	-0,2
Diff. erl.-angeb. (Kita)	185	211	26	14,1	213	2	0,9	216	3	1,4
Belegte Plätze (Kita+TP)	1.867	1.810	-57	-3,1	1.788	-22	-1,2	1.744	-44	-2,5
Diff. angeb.-belegt. (Kita+TP)	63	96	33	52,4	176	80	83,3	220	44	25,0
Angeb. Plätze (TP)	29	31	2	6,9	16	-15	-48,4	19	3	18,8
Angeb. Plätze (Kita+TP)	1.930	1.906	-24	-1,2	1.964	58	3,0	1.964	0	0,0
Versorgungsquote (Kita+TP) in %	88,3	90,6	2,3	2,6	96,3	5,7	6,3	98,0	1,7	1,8
Ausschöpfungsquote (nur Kita) in %	91,1	89,9	-1,2	-1,3	90,1	0,2	0,2	90,0	-0,1	-0,1
Auslastungsquote (Kita+TP) in %	96,7	95,0	-1,7	-1,8	91,0	-4,0	-4,2	88,8	-2,2	-2,4
Betreuungsquote Kinder u.7 in %	71,9	72,2	0,3	0,4	68,4	-3,8	-5,3	68,3	-0,1	-0,1

Planungskennziffern der Kitaentwicklungsplanung Pankow 2019-2022 - Bezirksregion 03 Buchholz

(Quelle: ISBJ / bearb.: JugPL 1 / Stand: 31.07.2023)

Kennziffern	31.12.2019	31.12.2020			31.12.2021			31.12.2022		
	Stand	Stand	Diff		Stand	Diff		Stand	Diff	
			abs	%		abs	%		abs	%
Kinder u.7	1.441	1.425	-16	-1,1	1.372	-53	-3,7	1.351	-21	-1,5
Anzahl (Kitas)	14	14	0	0,0	15	1	7,1	15	0	0,0
Erlaubte Plätze (Kita)	1.214	1.214	0	0,0	1.214	0	0,0	1.214	0	0,0
Angeb. Plätze (Kita)	1.154	1.135	-19	-1,6	1.164	29	2,6	1.182	18	1,5
Diff. erl.-angeb. (Kita)	60	79	19	31,7	50	-29	-36,7	32	-18	-36,0
Belegte Plätze (Kita+TP)	1.044	1.092	48	4,6	1.037	-55	-5,0	1.001	-36	-3,5
Diff. angeb.-belegt. (Kita+TP)	113	46	-67	-59,3	127	81	176,1	181	54	42,5
Angeb. Plätze (TP)	3	3	0	0,0	0	-3	-100,0	0	0	0,0
Angeb. Plätze (Kita+TP)	1.157	1.138	-19	-1,6	1.164	26	2,3	1.182	18	1,5
Versorgungsquote (Kita+TP) in %	80,3	79,9	-0,4	-0,5	84,8	4,9	6,1	87,5	2,7	3,2
Ausschöpfungsquote (nur Kita) in %	95,1	93,5	-1,6	-1,7	95,9	2,4	2,6	97,4	1,5	1,6
Auslastungsquote (Kita+TP) in %	90,2	96,0	5,8	6,4	89,1	-6,9	-7,2	84,7	-4,4	-4,9
Betreuungsquote Kinder u.7 in %	72,9	71,6	-1,3	-1,8	69,9	-1,7	-2,4	69,1	-0,8	-1,1

Planungskennziffern der Kitaentwicklungsplanung Pankow 2019-2022 - Bezirksregion 04 Karow

(Quelle: ISBJ / bearb.: JugPL 1 / Stand: 31.07.2023)

Kennziffern	31.12.2019	31.12.2020		31.12.2021			31.12.2022			
	Stand	Stand	Diff		Stand	Diff		Stand	Diff	
			abs	%		abs	%		abs	%
Kinder u.7	1.651	1.664	13	0,8	1.672	8	0,5	1.662	-10	-0,6
Anzahl (Kitas)	16	16	0	0,0	16	0	0,0	17	1	6,3
Erlaubte Plätze (Kita)	1.388	1.388	0	0,0	1.388	0	0,0	1.404	16	1,2
Angeb. Plätze (Kita)	1.346	1.345	-1	-0,1	1.350	5	0,4	1.363	13	1,0
Diff. erl.-angeb. (Kita)	42	43	1	2,4	38	-5	-11,6	41	3	7,9
Belegte Plätze (Kita+TP)	1.253	1.311	58	4,6	1.303	-8	-0,6	1.244	-59	-4,5
Diff. angeb.-belegt. (Kita+TP)	108	50	-58	-53,7	56	6	12,0	132	76	135,7
Angeb. Plätze (TP)	15	16	1	6,7	9	-7	-43,8	13	4	44,4
Angeb. Plätze (Kita+TP)	1.361	1.361	0	0,0	1.359	-2	-0,1	1.376	17	1,3
Versorgungsquote (Kita+TP) in %	82,4	81,8	-0,6	-0,7	81,3	-0,5	-0,6	82,8	1,5	1,8
Ausschöpfungsquote (nur Kita) in %	97,0	96,9	-0,1	-0,1	97,3	0,4	0,4	97,1	-0,2	-0,2
Auslastungsquote (Kita+TP) in %	92,1	96,3	4,2	4,6	95,9	-0,4	-0,4	90,4	-5,5	-5,7
Betreuungsquote Kinder u.7 in %	71,7	70,3	-1,4	-2,0	70,2	-0,1	-0,1	67,6	-2,6	-3,7

Planungskennziffern der Kitaentwicklungsplanung Pankow 2019-2022 - Bezirksregion 05 Blankenburg/Heinersdorf/Märchenland

(Quelle: ISBJ / bearb.: JugPL 1 / Stand: 31.07.2023)

Kennziffern	31.12.2019	31.12.2020			31.12.2021			31.12.2022		
	Stand	Stand	Diff		Stand	Diff		Stand	Diff	
			abs	%		abs	%		abs	%
Kinder u.7	1.059	1.012	-47	-4,4	1.022	10	1,0	1.074	52	5,1
Anzahl (Kitas)	4	4	0	0,0	4	0	0,0	5	1	25,0
Erlaubte Plätze (Kita)	370	370	0	0,0	370	0	0,0	458	88	23,8
Angeb. Plätze (Kita)	370	370	0	0,0	370	0	0,0	395	25	6,8
Diff. erl.-angeb. (Kita)	0	0	0	0,0	0	0	0,0	63	63	0,0
Belegte Plätze (Kita+TP)	361	342	-19	-5,3	342	0	0,0	376	34	9,9
Diff. angeb.-belegt. (Kita+TP)	28	38	10	35,7	36	-2	-5,3	24	-12	-33,3
Angeb. Plätze (TP)	19	10	-9	-47,4	8	-2	-20,0	5	-3	-37,5
Angeb. Plätze (Kita+TP)	389	380	-9	-2,3	378	-2	-0,5	400	22	5,8
Versorgungsquote (Kita+TP) in %	36,7	37,5	0,8	2,2	37,0	-0,5	-1,3	37,2	0,2	0,5
Ausschöpfungsquote (nur Kita) in %	100,0	100,0	0,0	0,0	100,0	0,0	0,0	86,2	-13,8	-13,8
Auslastungsquote (Kita+TP) in %	92,8	90,0	-2,8	-3,0	90,5	0,5	0,6	94,0	3,5	3,9
Betreuungsquote Kinder u.7 in %	65,9	67,3	1,4	2,1	67,3	0,0	0,0	61,3	-6,0	-8,9

Planungskennziffern der Kitaentwicklungsplanung Pankow 2019-2022 - Bezirksregion 06 Wilhelmsruh/Rosenthal/Schönholz

(Quelle: ISBJ / bearb.: JugPL 1 / Stand: 31.07.2023)

Kennziffern	31.12.2019	31.12.2020			31.12.2021			31.12.2022		
	Stand	Stand	Diff		Stand	Diff		Stand	Diff	
			abs	%		abs	%		abs	%
Kinder u.7	1.165	1.212	47	4,0	1.232	20	1,7	1.182	-50	-4,1
Anzahl (Kitas)	16	17	1	6,3	17	0	0,0	17	0	0,0
Erlaubte Plätze (Kita)	1.088	1.192	104	9,6	1.191	-1	-0,1	1.258	67	5,6
Angeb. Plätze (Kita)	1.004	1.106	102	10,2	1.141	35	3,2	1.164	23	2,0
Diff. erl.-angeb. (Kita)	84	86	2	2,4	50	-36	-41,9	94	44	88,0
Belegte Plätze (Kita+TP)	966	1.059	93	9,6	1.075	16	1,5	1.110	35	3,3
Diff. angeb.-belegt. (Kita+TP)	56	60	4	7,1	73	13	21,7	61	-12	-16,4
Angeb. Plätze (TP)	18	13	-5	-27,8	7	-6	-46,2	7	0	0,0
Angeb. Plätze (Kita+TP)	1.022	1.119	97	9,5	1.148	29	2,6	1.171	23	2,0
Versorgungsquote (Kita+TP) in %	87,7	92,3	4,6	5,2	93,2	0,9	1,0	99,1	5,9	6,3
Ausschöpfungsquote (nur Kita) in %	92,2	92,8	0,6	0,7	95,8	3,0	3,2	92,5	-3,3	-3,4
Auslastungsquote (Kita+TP) in %	94,5	94,6	0,1	0,1	93,6	-1,0	-1,1	94,8	1,2	1,3
Betreuungsquote Kinder u.7 in %	69,4	66,8	-2,6	-3,7	67,2	0,4	0,6	71,7	4,5	6,7

Planungskennziffern der Kitaentwicklungsplanung Pankow 2019-2022 - Bezirksregion 07 Pankow Zentrum

(Quelle: ISBJ / bearb.: JugPL 1 / Stand: 31.07.2023)

Kennziffern	31.12.2019	31.12.2020			31.12.2021			31.12.2022		
	Stand	Stand	Diff		Stand	Diff		Stand	Diff	
			abs	%		abs	%		abs	%
Kinder u.7	3.140	3.064	-76	-2,4	2.965	-99	-3,2	2.883	-82	-2,8
Anzahl (Kitas)	46	47	1	2,2	47	0	0,0	48	1	2,1
Erlaubte Plätze (Kita)	2.615	2.673	58	2,2	2.677	4	0,1	2.714	37	1,4
Angeb. Plätze (Kita)	2.410	2.506	96	4,0	2.577	71	2,8	2.672	95	3,7
Diff. erl.-angeb. (Kita)	205	167	-38	-18,5	100	-67	-40,1	42	-58	-58,0
Belegte Plätze (Kita+TP)	2.344	2.477	133	5,7	2.439	-38	-1,5	2.417	-22	-0,9
Diff. angeb.-belegt. (Kita+TP)	90	53	-37	-41,1	179	126	237,7	290	111	62,0
Angeb. Plätze (TP)	24	24	0	0,0	41	17	70,8	35	-6	-14,6
Angeb. Plätze (Kita+TP)	2434	2.530	96	3,9	2.618	88	3,5	2.707	89	3,4
Versorgungsquote (Kita+TP) in %	77,5	82,8	5,3	6,8	88,3	5,5	6,6	93,9	5,6	6,3
Ausschöpfungsquote (nur Kita) in %	92,2	93,8	1,6	1,7	96,3	2,5	2,7	98,5	2,2	2,3
Auslastungsquote (Kita+TP) in %	96,3	97,9	1,6	1,7	93,2	-4,7	-4,8	89,3	-3,9	-4,2
Betreuungsquote Kinder u.7 in %	70,8	72,6	1,8	2,5	71,6	-1,0	-1,4	72,3	0,7	1,0

Planungskennziffern der Kitaentwicklungsplanung Pankow 2019-2022 - Bezirksregion 08 Pankow Süd

(Quelle: ISBJ / bearb.: JugPL 1 / Stand: 31.07.2023)

Kennziffern	31.12.2019	31.12.2020			31.12.2021			31.12.2022		
	Stand	Stand	Diff		Stand	Diff		Stand	Diff	
			abs	%		abs	%		abs	%
Kinder u.7	2.655	2.608	-47	-1,8	2.504	-104	-4,0	2.486	-18	-0,7
Anzahl (Kitas)	23	23	0	0,0	25	2	8,7	25	0	0,0
Erlaubte Plätze (Kita)	1.847	1.822	-25	-1,4	1.921	99	5,4	2.022	101	5,3
Angeb. Plätze (Kita)	1.683	1.656	-27	-1,6	1.751	95	5,7	1.770	19	1,1
Diff. erl.-angeb. (Kita)	164	166	2	1,2	170	4	2,4	252	82	48,2
Belegte Plätze (Kita+TP)	1.675	1.581	-94	-5,6	1.600	19	1,2	1.708	108	6,8
Diff. angeb.-belegt. (Kita+TP)	41	99	58	141,5	176	77	77,8	85	-91	-51,7
Angeb. Plätze (TP)	33	24	-9	-27,3	25	1	4,2	23	-2	-8,0
Angeb. Plätze (Kita+TP)	1.716	1.680	-36	-2,1	1.776	96	5,7	1.793	17	1,0
Versorgungsquote (Kita+TP) in %	64,6	64,5	-0,1	-0,2	70,9	6,4	9,9	72,1	1,2	1,7
Ausschöpfungsquote (nur Kita) in %	91,1	90,9	-0,2	-0,2	91,2	0,3	0,3	87,5	-3,7	-4,1
Auslastungsquote (Kita+TP) in %	97,6	94,1	-3,5	-3,6	90,1	-4,0	-4,3	95,3	5,2	5,8
Betreuungsquote Kinder u.7 in %	71,4	71,2	-0,2	-0,3	71,4	0,2	0,3	69,1	-2,3	-3,2

Planungskennziffern der Kitaentwicklungsplanung Pankow 2019-2022 - Bezirksregion 09 Weißensee

(Quelle: ISBJ / bearb.: JugPL 1 / Stand: 31.07.2023)

Kennziffern	31.12.2019	31.12.2020			31.12.2021			31.12.2022		
	Stand	Stand	Diff		Stand	Diff		Stand	Diff	
			abs	%		abs	%		abs	%
Kinder u.7	3.232	3.154	-78	-2,4	3.214	60	1,9	3.139	-75	-2,3
Anzahl (Kitas)	38	39	1	2,6	41	2	5,1	41	0	0,0
Erlaubte Plätze (Kita)	2.415	2.445	30	1,2	2.507	62	2,5	2.505	-2	-0,1
Angeb. Plätze (Kita)	2.217	2.239	22	1,0	2.309	70	3,1	2.308	-1	0,0
Diff. erl.-angeb. (Kita)	198	206	8	4,0	198	-8	-3,9	197	-1	-0,5
Belegte Plätze (Kita+TP)	2.185	2.224	39	1,8	2.177	-47	-2,1	2.195	18	0,8
Diff. angeb.-belegt. (Kita+TP)	57	41	-16	-28,1	150	109	265,9	134	-16	-10,7
Angeb. Plätze (TP)	25	26	1	4,0	18	-8	-30,8	21	3	16,7
Angeb. Plätze (Kita+TP)	2.242	2.265	23	1,0	2.327	62	2,7	2.329	2	0,1
Versorgungsquote (Kita+TP) in %	69,4	71,8	2,4	3,5	72,4	0,6	0,8	74,2	1,8	2,5
Ausschöpfungsquote (nur Kita) in %	91,8	91,6	-0,2	-0,2	92,1	0,5	0,5	92,1	0,0	0,0
Auslastungsquote (Kita+TP) in %	97,5	98,2	0,7	0,7	93,6	-4,6	-4,7	94,2	0,6	0,6
Betreuungsquote Kinder u.7 in %	70,0	72,4	2,4	3,4	68,1	-4,3	-5,9	67,8	-0,3	-0,4

Planungskennziffern der Kitaentwicklungsplanung Pankow 2019-2022 - Bezirksregion 10 Weißensee Ost

(Quelle: ISBJ / bearb.: JugPL 1 / Stand: 31.07.2023)

Kennziffern	31.12.2019	31.12.2020			31.12.2021			31.12.2022		
	Stand	Stand	Diff		Stand	Diff		Stand	Diff	
			abs	%		abs	%		abs	%
Kinder u.7	1.023	1.079	56	5,5	1.093	14	1,3	1.035	-58	-5,3
Anzahl (Kitas)	5	5	0	0,0	5	0	0,0	7	2	40,0
Erlaubte Plätze (Kita)	705	705	0	0,0	705	0	0,0	846	141	20,0
Angeb. Plätze (Kita)	643	645	2	0,3	640	-5	-0,8	743	103	16,1
Diff. erl.-angeb. (Kita)	62	60	-2	-3,2	65	5	8,3	103	38	58,5
Belegte Plätze (Kita+TP)	631	627	-4	-0,6	617	-10	-1,6	689	72	11,7
Diff. angeb.-belegt. (Kita+TP)	27	27	0	0,0	29	2	7,4	57	28	96,6
Angeb. Plätze (TP)	15	9	-6	-40,0	6	-3	-33,3	3	-3	-50,0
Angeb. Plätze (Kita+TP)	658	654	-4	-0,6	646	-8	-1,2	746	100	15,5
Versorgungsquote (Kita+TP) in %	64,3	60,6	-3,7	-5,8	59,1	-1,5	-2,5	72,1	13,0	22,0
Ausschöpfungsquote (nur Kita) in %	91,2	91,5	0,3	0,3	90,8	-0,7	-0,8	87,8	-3,0	-3,3
Auslastungsquote (Kita+TP) in %	95,9	95,9	0,0	0,0	95,5	-0,4	-0,4	92,4	-3,1	-3,2
Betreuungsquote Kinder u.7 in %	69,1	69,5	0,4	0,6	70,6	1,1	1,6	73,7	3,1	4,4

Planungskennziffern der Kitaentwicklungsplanung Pankow 2019-2022 - Bezirksregion 11 Prenzlauer Berg Nordwest

(Quelle: ISBJ / bearb.: JugPL 1 / Stand: 31.07.2023)

Kennziffern	31.12.2019	31.12.2020			31.12.2021			31.12.2022		
	Stand	Stand	Diff		Stand	Diff		Stand	Diff	
			abs	%		abs	%		abs	%
Kinder u.7	2.071	2.030	-41	-2,0	1.955	-75	-3,7	1.878	-77	-3,9
Anzahl (Kitas)	35	35	0	0,0	36	1	2,9	35	-1	-2,8
Erlaubte Plätze (Kita)	1.602	1.613	11	0,7	1.634	21	1,3	1.637	3	0,2
Angeb. Plätze (Kita)	1.499	1.517	18	1,2	1.532	15	1,0	1.501	-31	-2,0
Diff. erl.-angeb. (Kita)	103	96	-7	-6,8	102	6	6,3	1.361	1.259	1234,3
Belegte Plätze (Kita+TP)	1.529	1.503	-26	-1,7	1.421	-82	-5,5		-1.421	-100,0
Diff. angeb.-belegt. (Kita+TP)	16	55	39	243,8	154	99	180,0	1.545	1.391	903,2
Angeb. Plätze (TP)	46	41	-5	-10,9	43	2	4,9	44	1	2,3
Angeb. Plätze (Kita+TP)	1.545	1.558	13	0,8	1.575	17	1,1	1.545	-30	-1,9
Versorgungsquote (Kita+TP) in %	74,6	76,7	2,1	2,8	80,6	3,9	5,1	82,3	1,7	2,1
Ausschöpfungsquote (nur Kita) in %	93,6	94,0	0,4	0,4	93,8	-0,2	-0,2	91,7	-2,1	-2,2
Auslastungsquote (Kita+TP) in %	99,0	96,5	-2,5	-2,5	90,2	-6,3	-6,5	88,1	-2,1	-2,3
Betreuungsquote Kinder u.7 in %	67,8	69,3	1,5	2,2	70,4	1,1	1,6	71,0	0,6	0,9

Planungskennziffern der Kitaentwicklungsplanung Pankow 2019-2022 - Bezirksregion 12 Prenzlauer Berg Nord

(Quelle: ISBJ / bearb.: JugPL 1 / Stand: 31.07.2023)

Kennziffern	31.12.2019	31.12.2020			31.12.2021			31.12.2022		
	Stand	Stand	Diff		Stand	Diff		Stand	Diff	
			abs	%		abs	%		abs	%
Kinder u.7	1.707	1.707	0	0,0	1.684	-23	-1,3	1.658	-26	-1,5
Anzahl (Kitas)	17	17	0	0,0	17	0	0,0	17	0	0,0
Erlaubte Plätze (Kita)	1.499	1.509	10	0,7	1.508	-1	-0,1	1.508	0	0,0
Angeb. Plätze (Kita)	1.352	1.403	51	3,8	1.396	-7	-0,5	1.380	-16	-1,1
Diff. erl.-angeb. (Kita)	147	106	-41	-27,9	112	6	5,7	128	16	14,3
Belegte Plätze (Kita+TP)	1.362	1.370	8	0,6	1.360	-10	-0,7	1.317	-43	-3,2
Diff. angeb.-belegt. (Kita+TP)	17	61	44	258,8	64	3	4,9	91	27	42,2
Angeb. Plätze (TP)	27	28	1	3,7	28	0	0,0	28	0	0,0
Angeb. Plätze (Kita+TP)	1.379	1.431	52	3,8	1.424	-7	-0,5	1.408	-16	-1,1
Versorgungsquote (Kita+TP) in %	80,8	83,8	3,0	3,7	84,6	0,8	1,0	84,9	0,3	0,4
Ausschöpfungsquote (nur Kita) in %	90,2	93,0	2,8	3,1	92,6	-0,4	-0,4	91,5	-1,1	-1,2
Auslastungsquote (Kita+TP) in %	98,8	95,7	-3,1	-3,1	95,5	-0,2	-0,2	93,5	-2,0	-2,1
Betreuungsquote Kinder u.7 in %	69,2	71,1	1,9	2,7	71,4	0,3	0,4	73,5	2,1	2,9

Planungskennziffern der Kitaentwicklungsplanung Pankow 2019-2022 - Bezirksregion 13 Helmholtzplatz

(Quelle: ISBJ / bearb.: JugPL 1 / Stand: 31.07.2023)

Kennziffern	31.12.2019	31.12.2020			31.12.2021			31.12.2022		
	Stand	Stand	Diff		Stand	Diff		Stand	Diff	
			abs	%		abs	%		abs	%
Kinder u.7	1.860	1.708	-152	-8,2	1.628	-80	-4,7	1.562	-66	-4,1
Anzahl (Kitas)	26	26	0	0,0	26	0	0,0	26	0	0,0
Erlaubte Plätze (Kita)	1.170	1.172	2	0,2	1.172	0	0,0	1.172	0	0,0
Angeb. Plätze (Kita)	1.103	1.116	13	1,2	1.108	-8	-0,7	1.108	0	0,0
Diff. erl.-angeb. (Kita)	67	56	-11	-16,4	64	8	14,3	64	0	0,0
Belegte Plätze (Kita+TP)	1.109	1.093	-16	-1,4	1.057	-36	-3,3	1.040	-17	-1,6
Diff. angeb.-belegt. (Kita+TP)	29	58	29	100,0	84	26	44,8	98	14	16,7
Angeb. Plätze (TP)	35	35	0	0,0	33	-2	-5,7	30	-3	-9,1
Angeb. Plätze (Kita+TP)	1.138	1.151	13	1,1	1.141	-10	-0,9	1.138	-3	-0,3
Versorgungsquote (Kita+TP) in %	61,2	67,4	6,2	10,1	70,1	2,7	4,0	72,9	2,8	4,0
Ausschöpfungsquote (nur Kita) in %	94,3	95,2	0,9	1,0	94,5	-0,7	-0,7	94,5	0,0	0,0
Auslastungsquote (Kita+TP) in %	97,5	95,0	-2,5	-2,6	92,6	-2,4	-2,5	91,4	-1,2	-1,3
Betreuungsquote Kinder u.7 in %	70,2	72,4	2,2	3,1	70,9	-1,5	-2,1	70,0	-0,9	-1,3

Planungskennziffern der Kitaentwicklungsplanung Pankow 2019-2022 - Bezirksregion 14 Prenzlauer Berg Ost

(Quelle: ISBJ / bearb.: JugPL 1 / Stand: 31.07.2023)

Kennziffern	31.12.2019	31.12.2020			31.12.2021			31.12.2022		
	Stand	Stand	Diff		Stand	Diff		Stand	Diff	
			abs	%		abs	%		abs	%
Kinder u.7	1.928	1.898	-30	-1,6	1.999	101	5,3	1.952	-47	-2,4
Anzahl (Kitas)	21	22	1	4,8	23	1	4,5	21	-2	-8,7
Erlaubte Plätze (Kita)	2.016	2.045	29	1,4	2.058	13	0,6	2.034	-24	-1,2
Angeb. Plätze (Kita)	1.913	1.941	28	1,5	1.965	24	1,2	1.901	-64	-3,3
Diff. erl.-angeb. (Kita)	103	104	1	1,0	93	-11	-10,6	133	40	43,0
Belegte Plätze (Kita+TP)	1.921	1.921	0	0,0	1.879	-42	-2,2	1.788	-91	-4,8
Diff. angeb.-belegt. (Kita+TP)	3	31	28	933,3	89	58	187,1	114	25	28,1
Angeb. Plätze (TP)	11	11	0	0,0	3	-8	-72,7	1	-2	-66,7
Angeb. Plätze (Kita+TP)	1.924	1.952	28	1,5	1.968	16	0,8	1.902	-66	-3,4
Versorgungsquote (Kita+TP) in %	99,8	102,8	3,0	3,0	98,4	-4,4	-4,3	97,9	-0,5	-0,5
Ausschöpfungsquote (nur Kita) in %	94,9	94,9	0,0	0,0	95,5	0,6	0,6	93,9	-1,6	-1,7
Auslastungsquote (Kita+TP) in %	99,8	98,4	-1,4	-1,4	95,5	-2,9	-2,9	93,6	-1,9	-2,0
Betreuungsquote Kinder u.7 in %	66,2	68,8	2,6	3,9	64,4	-4,4	-6,4	65,4	1,0	1,6

Planungskennziffern der Kitaentwicklungsplanung Pankow 2019-2022 - Bezirksregion 15 Prenzlauer Berg Südwest

(Quelle: ISBJ / bearb.: JugPL 1 / Stand: 31.07.2023)

Kennziffern	31.12.2019	31.12.2020			31.12.2021			31.12.2022		
	Stand	Stand	Diff		Stand	Diff		Stand	Diff	
			abs	%		abs	%		abs	%
Kinder u.7	2.248	2.185	-63	-2,8	2.125	-60	-2,7	2.003	-122	-5,7
Anzahl (Kitas)	21	21	0	0,0	21	0	0,0	21	0	0,0
Erlaubte Plätze (Kita)	1.391	1.391	0	0,0	1.355	-36	-2,6	1.355	0	0,0
Angeb. Plätze (Kita)	1.330	1.335	5	0,4	1.315	-20	-1,5	1.312	-3	-0,2
Diff. erl.-angeb. (Kita)	61	56	-5	-8,2	40	-16	-28,6	43	3	7,5
Belegte Plätze (Kita+TP)	1.328	1.307	-21	-1,6	1.268	-39	-3,0	1.239	-29	-2,3
Diff. angeb.-belegt. (Kita+TP)	2	28	26	1300,0	47	19	67,9	73	26	55,3
Angeb. Plätze (TP)	0	0	0	0,0	0	0	0,0	0	0	0,0
Angeb. Plätze (Kita+TP)	1.330	1.335	5	0,4	1.315	-20	-1,5	1.312	-3	-0,2
Versorgungsquote (Kita+TP) in %	59,2	61,1	1,9	3,2	61,9	0,8	1,3	65,5	3,6	5,8
Ausschöpfungsquote (nur Kita) in %	95,6	96,0	0,4	0,4	97,0	1,0	1,0	96,8	-0,2	-0,2
Auslastungsquote (Kita+TP) in %	99,8	97,9	-1,9	-1,9	96,4	-1,5	-1,5	94,4	-2,0	-2,1
Betreuungsquote Kinder u.7 in %	70,6	69,7	-0,9	-1,3	69,0	-0,7	-1,0	72,1	3,1	4,5

Planungskennziffern der Kitaentwicklungsplanung Pankow 2019-2022 - Bezirksregion 16 Prenzlauer Berg

(Quelle: ISBJ / bearb.: JugPL 1 / Stand: 31.07.2023)

Kennziffern	31.12.2019	31.12.2020			31.12.2021			31.12.2022		
	Stand	Stand	Diff		Stand	Diff		Stand	Diff	
			abs	%		abs	%		abs	%
Kinder u.7	2.720	2.585	-135	-5,0	2.445	-140	-5,4	2.325	-120	-4,9
Anzahl (Kitas)	39	39	0	0,0	40	1	2,6	40	0	0,0
Erlaubte Plätze (Kita)	1.863	1.819	-44	-2,4	1.850	31	1,7	1.849	-1	-0,1
Angeb. Plätze (Kita)	1.767	1.756	-11	-0,6	1.807	51	2,9	1.816	9	0,5
Diff. erl.-angeb. (Kita)	96	63	-33	-34,4	43	-20	-31,7	33	-10	-23,3
Belegte Plätze (Kita+TP)	1.736	1.741	5	0,3	1.747	6	0,3	1.722	-25	-1,4
Diff. angeb.-belegt. (Kita+TP)	69	53	-16	-23,2	98	45	84,9	131	33	33,7
Angeb. Plätze (TP)	38	38	0	0,0	38	0	0,0	37	-1	-2,6
Angeb. Plätze (Kita+TP)	1805	1.794	-11	-0,6	1.845	51	2,8	1.853	8	0,4
Versorgungsquote (Kita+TP) in %	66,4	69,4	3,0	4,5	75,5	6,1	8,8	79,7	4,2	5,6
Ausschöpfungsquote (nur Kita) in %	94,8	96,5	1,7	1,8	97,7	1,2	1,2	98,2	0,5	0,5
Auslastungsquote (Kita+TP) in %	96,2	97,0	0,8	0,8	94,7	-2,3	-2,4	92,9	-1,8	-1,9
Betreuungsquote Kinder u.7 in %	70,8	71,4	0,6	0,8	71,6	0,2	0,3	71,1	-0,5	-0,7

ANLAGE 2

Maßnahmeplanung Kitaentwicklungsplanung bis 2027

(Stand 31.07.2023 / bearb. JugPL 1)

In dieser Tabelle werden alle Maßnahmen, die entweder seit dem 31.12.22 fertiggestellt wurden, die sich in der Umsetzung befinden, deren Finanzierung sicher ist oder deren Antragstellung im Rahmen des Kitaausbauprogrammes durch das Jugendamt priorisiert wurden, aufgeführt. In den Summen der Plätze pro Bezirksregion (Spalte F) wurden diejenigen Vorhaben nicht mit addiert, deren Finanzierung noch unsicher ist. Ihre Plätze sind mit * gekennzeichnet.

BZR	Träger	Standort	Art der Platzerweiterung	Bemerkungen	Anzahl neuen angebotenen Plätze gegenüber 31.12.22	Voraussichtliche Fertigstellung
02	Vielfarb Schillerwiese gGmbH	Dietzgenstraße 60	Neubau	*Ersatzbau für Kita Waldemarstraße *100 neue Plätze BE / 85 Plätze bisherige Kita fallen weg *in I-Planung aufgenommen / 1. Rate auf 2028 verschoben	*15	event. 2027/28
02	Humanistischer Verband	Grabbeallee 36-60	Umbau	*Förderzusage Bundesprogramm erteilt	60	Anfang 2024
				BZR 02	60	
03	Aktuell keine Platzerweiterung notwendig					
04	Aktuell keine Platzerweiterung notwendig					
05	Ev. Kirchenverband Bln Mitte Nord	Romain-Rolland-Straße 52	Anbau	*Platzerweiterung Bestandskita im Dezember schon BE, noch nicht im Angebot *Bei Redaktionsschluss 123 Plätze BE und Angebot	60	2023 eröffnet
05	PiratenKids gGmbH	Karower Damm 16	Neubau	*Förderantrag Kitaausbauprogramm für 2024 gestellt	*109	offen
05	Hanna gGmbH Kita-Trägerschaften	Alt-Blankenburg 6/8/10	Neubau	*Förderantrag Kitaausbauprogramm 2024 gestellt	*129	offen
05	Kenntnisreich Kindertagesstätten gGmbH	Urbacher Str. 19	Umbau	*Förderantrag Kitaausbauprogramm für 2023 bewilligt	49	2023
				BZR 05	109	
06	Aktuell keine Platzerweiterung notwendig					
07	IB Berlin-Brandenburg GmbH	Vesaliusstraße 68-70	Sanierung	*Stand 27.06.22 (im Mai noch 140): 190 Plätze Angebot	50	2023 erfolgt
07	GFAJ e.V.	Görschstraße 15	Umbau	*Platzerweiterung der Bestandskita von 110 auf 162 *Stand 27.06.22: BE bei 162 / Angebot 132	52	2022
07	Eventus	Pestalozzistr. 5-8	Neubau	*April 2023 eröffnet	150	2023 eröffnet
				BZR 07	252	
08	Aktuell keine Platzerweiterung notwendig					
09	Frei-Zeit-Haus e.V.	Wigandstaler Straße 5	Umbau	*Förderantrag Kitaausbauprogramm 2023 bewilligt	25	2023 eröffnet
09	Klax Berlin gGmbH	Brauhausstr. 15/16	Umbau	*Förderantrag Kitaausbauprogramm 2024 gestellt *Erweiterung Kita im Bestand	*9	offen
				BZR 09	25	

BZR	Träger	Standort	Art der Platzweiterung	Bemerkungen	Anzahl neuen angebotenen Plätze gegenüber 31.12.22	Voraussichtliche Fertigstellung
10	Trägerwerk Soziale Dienste	Falkenberger Straße 138	Neubau		77	eröffnet
10	MAHALE gGmbH	Liebermannstraße 20-22	Umbau	*Umbau von Gebäudeteilen für Platzertalt und zur Erhöhung der Betriebserlaubnis der Einrichtung *Zuwendungsbescheid Bundesprogramm erteilt *Erhöhung Platzangebot von 200 auf 260 geplant *Rücktritt vom ERV	60	2023
BZR 10					137	
11	Aktuell keine Platzweiterung notwendig					
12	Aktuell keine Platzweiterung notwendig					
13	Aktuell keine Platzweiterung notwendig					
14	Pfefferwerk gGmbH	Hanns-Eisler-Straße 82	Anbau und Erweiterung im Bestand	* Finanzierung über Stadtumbau Ost	90	2024
14	Kleine Kapitäne	Walter-Friedländer-Straße 11-17	Anmietung EG in Neubau	* Vermieter berlinovo * Bau hat begonnen	100	2024
BZR 14					190	
15	Netzwerk Spielkultur PB	Eberswalder Straße 11	Neubau am jetzigen Standort	*Platzerhalt am Standort, da Bestandsgebäude wegen starker Bauschäden mittelfristig nicht mehr als Kita nutzbar ist und Plätze im stark unterversorgten Gebiet wegfallen würden *aktuelles Angebot 100 Plätze / neue BE 120 Plätze *Förderantrag Kitaausbauprogramm 2024 bewilligt	20	2025/2026
BZR 15					20	
16	Aktuell keine Platzweiterung notwendig					
Pankow gesamt					793	

ANLAGE 3

Wohnungsbauvorhaben Pankow ab 100 Wohneinheiten

(Stand Juli 2023)

Bezirksregion 01 – Buch

1 Ludwig-Hoffmann-Quartier

Geplante WE: 500
Geplanter Baubeginn: frühestens 2025
Kitaplatzfolgebedarf: 70 Plätze
Wie deckbar?: landeseigene Grundstücke unter 2 und 3 und aus dem vorhandenen Bestand an Kitaplätzen im LHQ und in der Bezirksregion Buch

2 Rahmenplan Buch Süd

Geplante WE: 1.400
Geplanter Baubeginn: frühestens 2027 (250 WE ggf. schon ab 2025)
Kitaplatzfolgebedarf: 140
Wie deckbar?: auf landeseigenen Flächen z.B. Ersatzgrundstück für die Aufgabe des Standortes Friedrich-Richter-Str. 8-10 sowie nördliche Brunnengalerie zwischen BIZ und Schulneubau

3 Am Sandhaus

Geplante WE: 2.700 (Senat plant 3.000 WE)
Geplanter Baubeginn: frühestens 2027/28
Kitaplatzbedarf: 300
Wie deckbar?: 2 landeseigene Grundstücke innerhalb der Planfläche und im Rahmen des städtebaulichen Vertrages

4 Buchholz Nord (Gewerbegebietsentwicklung)

Kein Wohnungsbau

Bezirksregion 02 – Niederschönhausen / Blankenfelde

5 Schildow-Waldeck

Geplante WE: 120
Geplanter Baubeginn: offen
Kitaplatzbedarf: 12
Wie deckbar?: aus Bestand, ggf. als Anmietung

6 Elisabethaue (derzeit nicht beplant, Reaktivierung geplant – Diskussion läuft)

Geplante/mgl. WE: 5.000
Geplanter Baubeginn: offen
Kitaplatzbedarf: 500

Wie deckbar?: landeseigene Grundstücke innerhalb der Planfläche

7 Friedhöfe Nordend

Geplante WE: 220 – 500 je nach Variante
Geplanter Baubeginn: frühestens 2028, aber noch strittig ob Umsetzung erfolgt
Kitaplatzbedarf: 21
Wie deckbar?: aus dem Bestand ggf. durch Platzerweiterung und ggf. Anmietung

Bezirksregion 03 - Buchholz

8 Alte Schäferei

Geplante WE: Rahmenplan insg. 3.900, Kernfläche 2.000 WE
Geplanter Baubeginn: frühestens 2028
Kitaplatzbedarf: 227
Wie deckbar?: landeseigene Grundstücke innerhalb der Planfläche/ im Rahmen des städtebaulichen Vertrages bzw. Daseinsvorsorge auf einem Grundstück des Jugendamtes z.B. die 2.000 m² auf dem Grundstück Parkstraße

9 Ludwig-Quidde-Straße

Geplante WE: 450-500
Geplanter Baubeginn: frühestens 2028, Planungen stocken aktuell
Kitaplatzbedarf: 50
Wie deckbar?: im Rahmen des städtebaulichen Vertrages

Bezirksregion 04 – Karow

10 Rahmenplan Karow (Mit den Teilbereichen: Am Teichberg, Karower Str. 52, Karow Süd)

Geplante WE: rund 3.500 (Senat will WE erhöhen)
Geplanter Baubeginn: frühestens 2028-30
Kitaplatzbedarf: 350
Wie deckbar?: im Rahmen des städtebaulichen Vertrages (keine eigenen Flächen vorhanden)

Bezirksregion 05 – Heinersdorf / Blankenburg / Märchensiedlung

11 Karower Damm

Geplante WE: 500
Geplanter Baubeginn: Weiterführung offen
Kitaplatzbedarf: 50
Wie deckbar?: im Rahmen eines 2.städtebaulichen Vertrages

12 Blankenburger Süden

Geplante WE: ca. 8.000 durch Senat geplant (im WoFIS noch 5.500 WE)
Geplanter Baubeginn: frühestens 2030
Kitaplatzbedarf: 600

Wie deckbar?: landeseigene Grundstücke innerhalb der Planfläche Kita und auf Gelände Wasserturm Heinersdorf, Kauf wird realisiert

13 Idunastraße

Geplante WE: 725 in den noch zu planenden Teilflächen, in dem Bereich der gerade realisiert wird sind es 424 WE
Geplanter Baubeginn: Bau läuft teilweise, für andere Teilflächen Baubeginn offen
Kitaplatzbedarf: 50
Wie deckbar?: davon sind 30 Plätze auf dem landeseigenen Grundstück Tino-Schwierzina-Str. 46 C realisiert (über die Differenz von 20 Plätzen muss nachverhandelt werden)

14 Alte Gärtnerei

Geplante WE: 600
Geplanter Baubeginn: frühestens 2027
Kitaplatzbedarf: 50
Wie deckbar?: keine geeignete landeseigene Fläche vorhanden, ggf. Nutzung des Grundstücks der Hannah gGmbH über einen städtebaulichen Vertrag oder Kita auf Gelände Wasserturm Heinersdorf, Kauf wird realisiert

Bezirksregion 06 – Wilhelmsruh / Rosenthal / Schönholz

15 Rahmenplan Straße vor Schönholz

Geplante WE: 500
Geplanter Baubeginn: frühestens 2027
Kitaplatzbedarf: 50
Wie deckbar?: im Rahmen des städtebaulichen Vertrages auf einem Grundstück der GESOBAU

Bezirksregion 08 – Pankow Süd

16 Pankower Tor

Geplante WE: 2.100
Geplanter Baubeginn: frühestens 2027
Kitaplatzbedarf: 210
Wie deckbar?: im Rahmen des städtebaulichen Vertrages als 2 Solitärstandorte

Bezirksregion 09 – Weißensee

17 Friedhof Weißensee G.-Parochial III

Geplante WE: 600
Geplanter Baubeginn: frühestens 2026
Kitaplatzbedarf: 60
Wie deckbar?: Kitaneubau durch Stephanusstiftung geplant

Bezirksregion 12 – Prenzlauer Berg Nor

18 Prenzlauer Allee/E.-Weinert-Str.

Geplante WE:	250,
Geplanter Baubeginn:	in 2022 Teilfläche schon realisiert
Kitaplatzbedarf:	25
Wie deckbar?:	nur aus dem Bestand an Kitas, da kein städtebaulicher Vertrag geschlossen werden konnte → Bebauung nach § 34 BauGB

Bezirksregion 14 – Prenzlauer Berg Südost

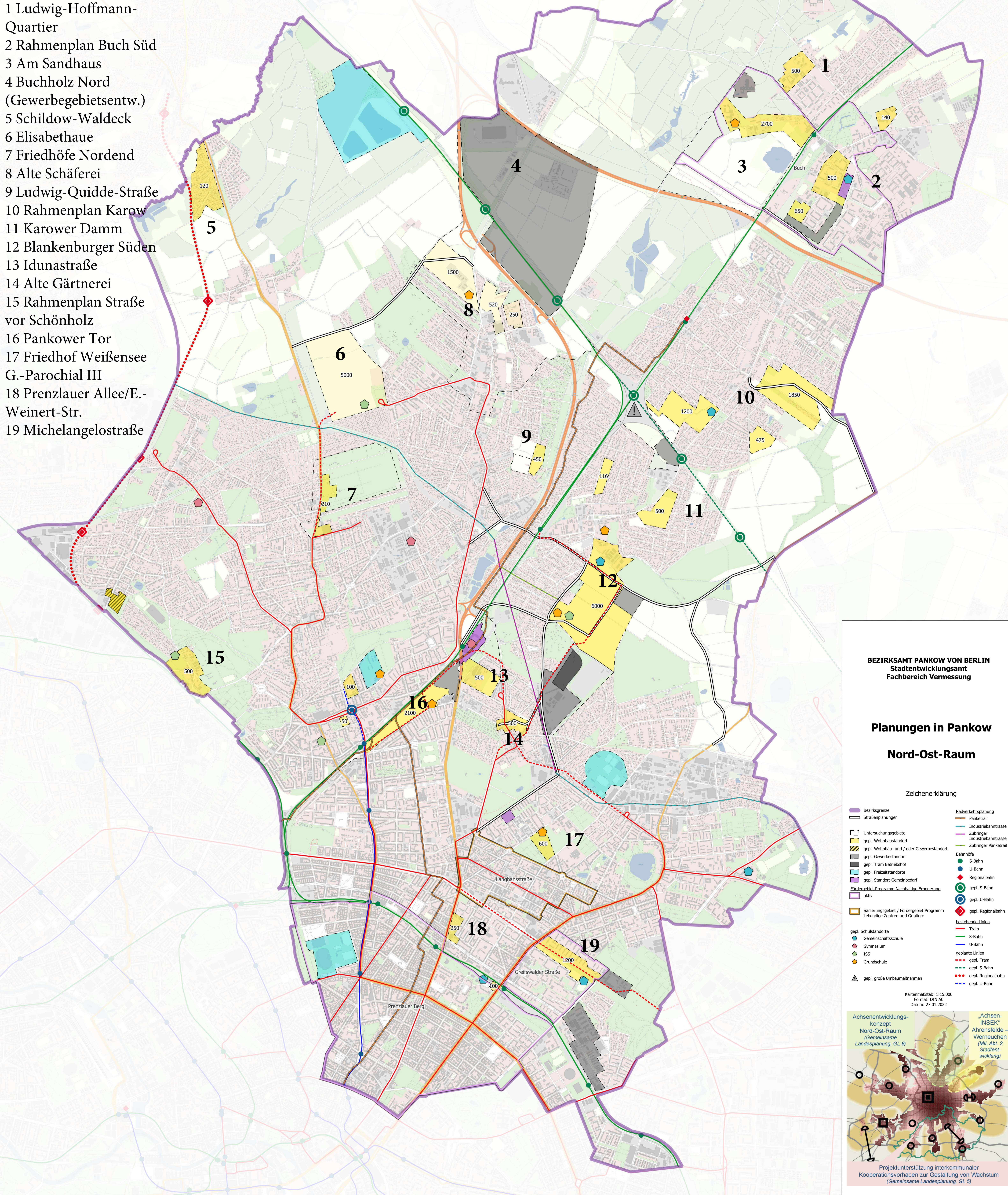
19 Michelangelostraße

Geplante WE:	1.200
Geplanter Baubeginn:	nicht vor 2030
Kitaplatzbedarf:	120
Wie deckbar?:	Erforderliche Kitaplätze werden geschaffen in der Kita z.B. Hans-Eisler-Str. 82 = 90 Plätze /Pfefferwerk gGmbH (bereits im Bau und in der Maßnahmenplanung ANLAGE 2 enthalten), ansonsten auf anderen Kita-Bestandsflächen entsprechend der Festlegungen in einem noch abzuschließenden städtebaulichen Vertrag



© Bezirksamt Pankow von Berlin, Fachbereich Vermessung
Nutzungsbedingungen: Für die Nutzung der Karte ist die Datenlizenz Deutschland - Namensnennung - Version 2.0 anzuwenden.
Die Lizenz ist über <https://www.govdata.de/dl/1079> zu beziehen.
Der Quotenwert gemäß (2) der Lizenz lautet: "Copyright Berlin / (West)GIS Berlin, Maßstab der Erfassung: 1:10.000".
Aktualität der Daten:
Hauptgrundkarte: Oktober 2020
Thematische Inhalt: Januar 2022

- 1 Ludwig-Hoffmann-Quartier
- 2 Rahmenplan Buch Süd
- 3 Am Sandhaus
- 4 Buchholz Nord (Gewerbegebietsentw.)
- 5 Schildow-Waldeck
- 6 Elisabethaue
- 7 Friedhöfe Nordend
- 8 Alte Schäferei
- 9 Ludwig-Quidde-Straße
- 10 Rahmenplan Karow
- 11 Karower Damm
- 12 Blankenburger Süden
- 13 Idunastraße
- 14 Alte Gärtnerei
- 15 Rahmenplan Straße vor Schönholz
- 16 Pankower Tor
- 17 Friedhof Weißensee G.-Parochial III
- 18 Prenzlauer Allee/E.-Weinert-Str.
- 19 Michelangelostraße



BEZIRKSAMT PANKOW VON BERLIN
Stadtentwicklungsamt
Fachbereich Vermessung

Planungen in Pankow
Nord-Ost-Raum

Zeichenerklärung

- Bezirksgrenze
 - Straßenplanungen
 - Untersuchungsgebiete
 - gepl. Wohnbau- und / oder Gewerbebestandort
 - gepl. Wohnbau- und / oder Gewerbebestandort
 - gepl. Gewerbebestandort
 - gepl. Tram Betriebshof
 - gepl. Freizeitanlage
 - gepl. Standort Gemeinbedarf
 - Fördergebiet Programm Nachhaltige Erneuerung
 - Sanierungsgebiet / Fördergebiet Programm Lebendige Zentren und Quartiere
 - gepl. Schulstandorte
 - Gemeinschaftsschule
 - Gymnasium
 - ISS
 - Grundschule
 - gepl. große Umbaumaßnahmen
- Radverkehrsplanung
 - Panketrail
 - Industriebahntrasse
 - Zubringer
 - Industriebahntrasse
 - Zubringer Panketrail
 - Bahnhöfe
 - S-Bahn
 - U-Bahn
 - Regionalbahn
 - gepl. S-Bahn
 - gepl. U-Bahn
 - gepl. Regionalbahn
 - bestehende Linien
 - Tram
 - S-Bahn
 - U-Bahn
 - geplante Linien
 - gepl. Tram
 - gepl. S-Bahn
 - gepl. Regionalbahn
 - gepl. U-Bahn

Kartenmaßstab: 1:15.000
Format: DIN A0
Datum: 27.01.2022

